



pitney bowes

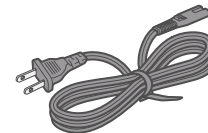
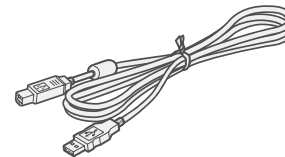
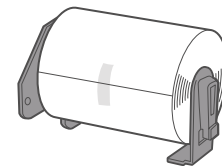
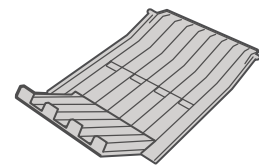
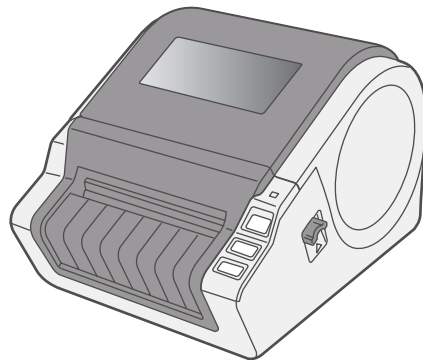
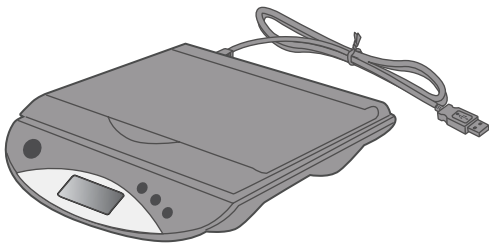


# SendKit

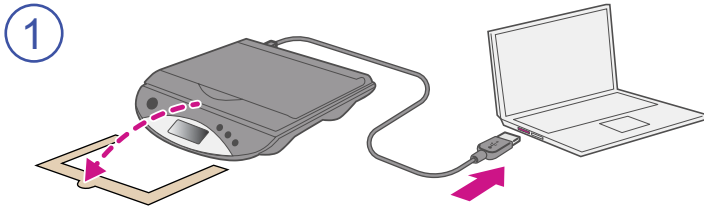
## Installation Guide Guide d'installation

---

### Items Included / Articles compris

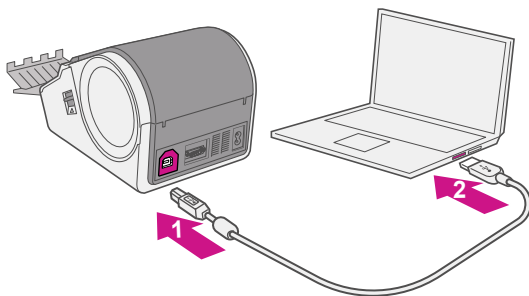
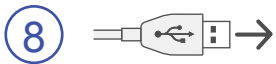
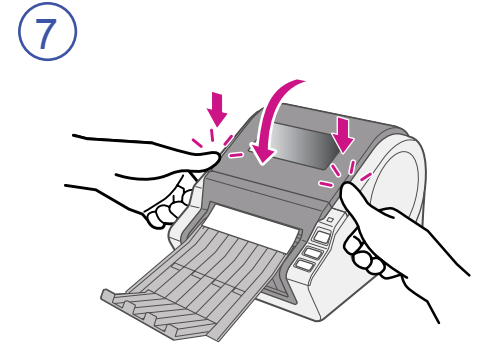
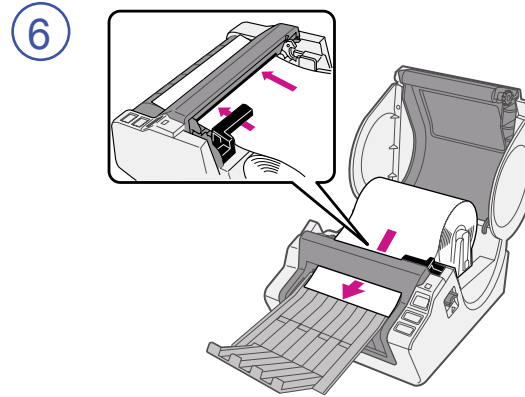
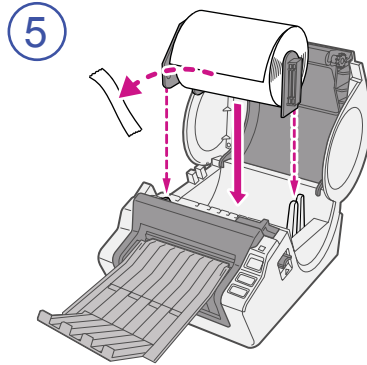
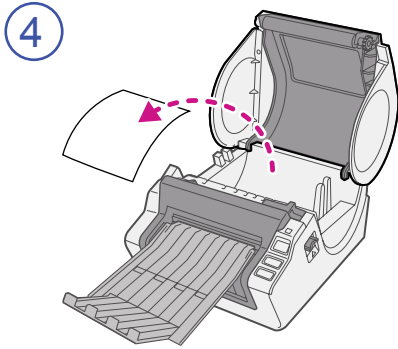
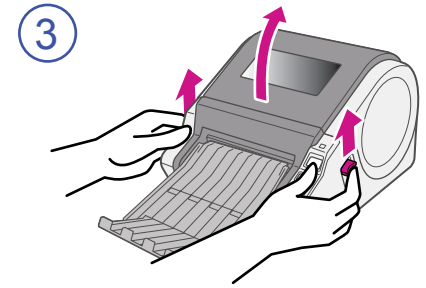
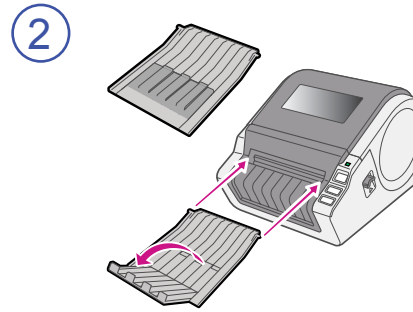


## Set Up Your Scale and Printer / Configurer votre balance et votre imprimante



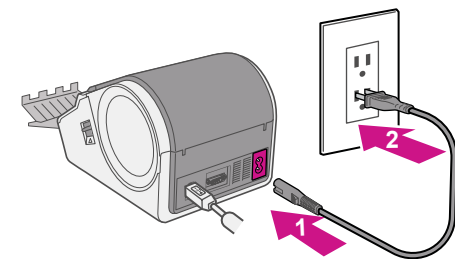
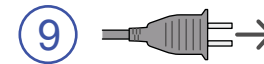
**NOTE:** Set the scale on firm, flat surface.

**REMARQUE :** Installez la balance sur une surface plate et stable.

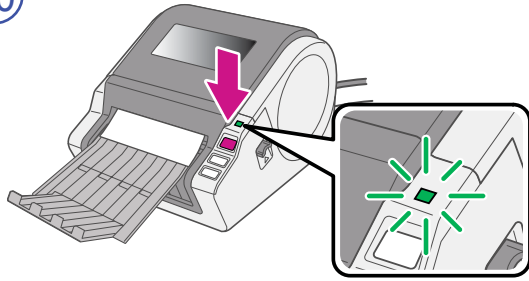


**NOTE:** Make sure your computer is connected to the Internet.

**REMARQUE :** Assurez-vous que votre ordinateur est connecté à Internet.



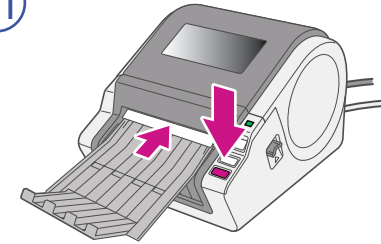
10



**NOTE:** If the light is not green, make sure the cover is closed (step ⑦).

**REMARQUE :** Si le voyant n'est pas vert, assurez-vous que le panneau est fermé (étape ⑦).

11



!

If the OS (Windows/Mac) Wizard doesn't automatically detect your label printer and install the driver, download it here:

Si l'assistant du système d'exploitation ne détecte pas automatiquement votre imprimante d'étiquettes et n'installe pas le pilote, téléchargez-le à partir d'ici :



[support.pb.com/QL-1050](https://support.pb.com/QL-1050)



[pitneybowes.ca/Product-Support](https://pitneybowes.ca/Product-Support)  
[pitneybowes.ca/fr/Product-Support](https://pitneybowes.ca/fr/Product-Support)

## Start Using Pitney Bowes Shipping Application / Commencer à utiliser l'application d'expédition Pitney Bowes

12

Sign in here: / Ouvrez une session ici :



[sending.us.pitneybowes.com](https://sending.us.pitneybowes.com)



[sending.ca.pitneybowes.com](https://sending.ca.pitneybowes.com)



If you're not sure how to sign in, look for an earlier email from Pitney Bowes with instructions for activating your account — or contact Support.

Si vous ne savez pas comment ouvrir une session, consultez le courriel de Pitney Bowes qui comporte des instructions d'activation de votre compte ou communiquez avec le Service de soutien technique.



**1-877-822-0996** (Mon-Fri 8am-8pm Eastern Time)



**1-800-672-6937** (Mon-Fri 8am-8pm Eastern Time)  
 (Du lundi au vendredi, de 8 h à 20 h (HE))



Shipping & Mailing / Expédition et traitement de courrier  
Postage Management / Gestion de fonds d'affranchissement

# SendKit

Operator Guide

Guide d'utilisation



# Important Information / Information importante



US

---

## Support Contact

**1-877-822-0996** (Mon-Fri 8am-8pm Eastern Time)

---

## Resources and Product Replacement Services

[support.pb.com](http://support.pb.com)

---

## Printer Support Site

[support.pb.com/QL-1050](http://support.pb.com/QL-1050)

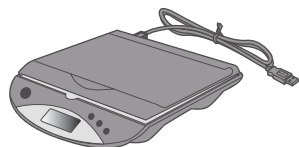
---

## Supplies

[www.pitneybowes.us/shop](http://www.pitneybowes.us/shop)

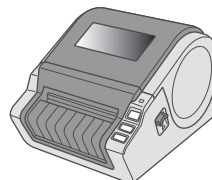
---

## SendKit Items Referred to In this Operator Guide



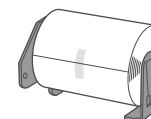
10lb / 5kg Scale (Item# 397-B)

Balance d'une capacité de  
10 lb / 5kg (article n° 397-B)



QL-1050 Label Printer

Imprimante d'étiquettes  
QL-1050



DK Roll (Item# 2F3-P)

Rouleau DK (article n° 2F3-P)

---

**We recommend that you read all of following instructions prior to using these products, and save them for later reference.**

---

**Nous vous recommandons de lire les instructions suivantes avant d'utiliser ces produits, et de les conserver à des fins de consultation ultérieure.**



Canada

---

## Support Contact / Coordonnées pour du soutien

**1-800-672-6937** (Mon-Fri 8am-8pm (ET))  
(Du lundi au vendr. de 8 h à 20 h (HE))

---

## Resources and Product Replacement Services

Ressources et services de remplacement de produits

[www.pitneybowes.ca/Product-Support](http://www.pitneybowes.ca/Product-Support)

[www.pitneybowes.ca/fr/Product-Support](http://www.pitneybowes.ca/fr/Product-Support)

---

## Supplies / Fournitures

[www.pitneybowes.ca/supplies](http://www.pitneybowes.ca/supplies)

---

**Articles compris dans la trousse pour envoi à partir d'un ordinateur, dont il est question dans ce guide d'utilisation**

# Table of Contents / Table des matières

## (English)

### 1: Scale

---

Safety and Regulatory Information for Scale	3
Using Your Scale	4
Troubleshooting	5

### 2: Label Printer

---

Safety and Regulatory Information for Label Printer	6
Maintaining Your Label Printer	8
Troubleshooting	9

## (Français)

### 1: Balance

---

Consignes de sécurité et renseignements réglementaires relatifs à la balance	13
Utilisation de votre balance	14
Dépannage	15

### 2: Imprimante d'étiquettes

---

Consignes de sécurité et renseignements réglementaires relatifs à l'imprimante d'étiquettes	16
Entretien de votre imprimante d'étiquettes	18
Dépannage	18

## Safety Precautions

**CAUTION:** This equipment is intended to be used with limited power circuits with SELV and Non-hazardous energy outputs.

- The scale is not legal for trade.
- Do not exceed the scale's maximum weight limit.
- Do not place lighted candles, cigarettes, cigars, etc, on the scale.
- Use the equipment only for its intended purpose.
- Use only a 9-volt Alkaline battery (if needed).
- Remove the battery if the scale is not going to be used for long periods of time.
- Dispose of old batteries properly.



It is certified that this product complies with all applicable Directives of the European Union. For a formal Declaration of Conformity please contact Pitney Bowes Compliance

Engineering Department, Pitney Bowes Limited, Building 5 Trident Place, Hatfield Business Park, Mosquito Way, Hatfield, Hertfordshire AL10 9UJ, United Kingdom. Telephone +44(0)333 999 40000.

**Note:** This equipment has been tested and found to comply with the limits for a Class B digital device, pursuant to part 15 of the FCC rules. These limits are designed to provide reasonable protection against interference in a residential installation. This equipment generates, uses, and can radiate radio frequency energy and, if not installed and used in accordance with the instruction manual, may cause interference to radio communications. However, there is no guarantee that interference will not occur in a particular installation. If this equipment does cause interference to radio or television reception, which can be determined by turning the equipment off and on, the user is encouraged to try to correct the interference by one or more of the following measures:

- Reorient or relocate the receiving antenna.
- Increase the separation between the equipment and receiver.
- Connect the equipment into an outlet on a circuit different from that to which the receiver is connected.
- Consult the dealer or an experienced radio/TV technician for help.

**CAUTION:** Changes or modifications to this equipment not expressly approved by the party responsible for compliance could void the user's authority to operate the equipment. Shielded I/O cables must be used with this equipment to ensure compliance with the limits. Use of unshielded cables is prohibited.

## **DECLARATION OF CONFORMITY** According to FCC Rules Part 2 §2.1077 (for US Only)

**Product:** Weighing platform for PC

**Model:** 397-A, 397-B

This device complies with part 15 of the FCC Rules.

Operation is subject to the following two conditions:

- 1 - this device may not cause harmful interference, and
- 2 - this device must accept any interference received, including interference that may cause undesired operation.

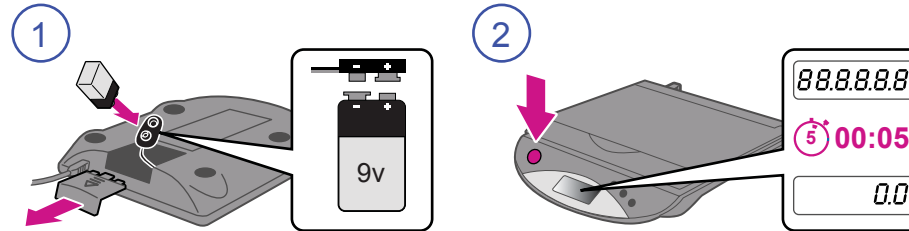
## **Responsible Party**

**Name:** Pitney Bowes, Inc.

**Address:** 3001 Summer St.  
Stamford, CT 06926



If not using the USB to power the scale, you may use a 9-volt battery (not included).

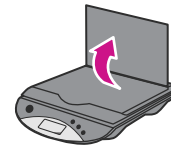



Make sure to attach the battery correctly to prevent damage the scale.

## Weighing an Item

Place an item on the scale platform.

If using a large envelope, lift the top of the scale platform to a 90-degree position and place the envelope in an upright position on the platform.



A  will appear on the left side of the display when the weight is stable, and the weight of the item will display.

## Using the Hold Button

If your item is large enough to cover the display, you can use the Hold button to freeze the display so that the item's weight remains displayed after removing it from the scale. Here's how:

1. Place the item on the scale.
2. After a few seconds, press the Hold button and remove the item from the scale.
3. The item's weight will display for several seconds.

## Changing the Units of Measurement

Default unit of measure is pounds and ounces. It can be switched to kilograms and grams by pressing the **Mode** button.

## Using the Zero Button

The Zero button let you use a container for weighing small or otherwise difficult-to-weight items without also including the container's weight in your final weight reading. Here's how:

1. Place your empty container on the platform.
2. When the scale's weight reading is stable, press the Zero button.  
The display will set to zero (0.0).

3. Place the items to be weighed into the container. The display will show the weight of those items only.
4. After removing the container, press the Zero button to reset the scale to zero again.

## Problem

## Solution

---

No display

Ensure the scale is connected to the computer using the cable, or replace the battery.  
If not connected to the computer, press the Power button.

---

**Lo** or low battery displayed

Replace the 9-volt battery.

---

**CAL** is displayed

The scale is in calibration mode. Press the Power button to return to normal mode.

---

Negative number is displayed

A negative number is displayed when there is no weight on the scale.  
Press Zero to reset the scale to zero.

---

**ErrE** is displayed

The item on the scale platform exceeds the maximum capacity of the scale.  
Remove the item immediately to prevent damage to the scale.

---

Display reads **0.0** with an item on the platform

Remove the item from the platform. Then press the Zero button to return the display to 0.0 so that you can continue weighing items.

 **Warning** This section tells you what to do to avoid the risk of injury or fire or equipment damage.

## The Label Printer

- The electrical outlet you plug the machine into should be close to label printer and be easily accessible.
- During electrical storms, unplug the power cord immediately and stop using label printer. There may be a remote risk of electric shock from lightning.
- Do not touch any metal parts near the print head. The print head becomes very hot during use and remains very hot immediately after use. Do not touch it directly with your hands.
- Dispose of plastic bags correctly and keep them away from babies and children. Do not wear or play with plastic bags.
- Unplug the power cord immediately and stop using label printer if you notice any abnormal odor, heat, discoloration, deformation or anything unusual while label printer is in use or storage.
- Do not disassemble label printer. Doing so could cause an electrical shock or fire. For inspection, adjustment and repair of label printer contact the retail outlet where label printer was purchased or your local authorized service center.
- Do not use paint thinner, benzene, alcohol or any other organic solvents to clean label printer. Doing so may cause damage to the surface finish. Use a soft, dry cloth to clean label printer.
- Do not allow label printer to get wet in any way. If water should enter label printer, unplug the power cord from the electric outlet and contact the retail outlet where label printer was purchased or your local authorized service center. Continuing to use label printer while it is wet could cause an electrical shock or fire.
- Do not put any heavy objects or objects containing water on top of label printer. If any foreign object enters label printer, contact the retail outlet where label printer was purchased or your local authorized service center. If you continue to use label printer with a foreign object in label printer, label printer may be damaged or personal injury could result.
- Do not hold and lift label printer by the DK Roll cover. The cover could come off and label printer could fall and become damaged.
- Do not hold label printer with only one hand. The machine may slip out of your hand.
- Do not expose label printer to direct sunlight or near heaters or other hot appliances, in any area exposed to extremely high or low temperatures, high humidity or dusty areas. Doing so could cause label printer to malfunction.

## Power Cord

- Use only the authorized power source (120V AC) for label printer.
- Use only the power cord included with label printer.
- Do not handle the power cord or plug if your hands are wet.
- Do not overload the electrical outlet sockets with too many appliances or plug the power cord into a damaged electrical outlet.
- Do not cut, damage, alter or place heavy objects on the power cord.
- Do not use the power cord if it is damaged.
- Ensure the power cord is correctly inserted into the electrical outlet.
- Always hold the power cord when unplugging the power cord from or plugging it into electrical outlet. Do not pull on the power cord. The wire in the electrical cord may become damaged.
- If label printer will not be used for an extended period, remove the power cord from the electrical outlet.

## Cutter

- Do not touch the blade of the cutter. Personal injury could result.
- Do not open the top cover when the cutter is operating.

---

**! Caution** This section contains important information about using your label printer and its labels.

### Installation/Storage

- Put the label printer on a flat, stable surface such as a desk.
- Do not put any heavy objects on top of the label printer.

### DK Roll

- Be careful not to drop the DK Roll.
- DK Rolls use thermal paper and thermal film. Both the label and print will fade with sunlight and heat. Do not use DK Rolls for outdoor use that requires durability.
- Depending on the area, material, and environmental conditions, the label may unpeel or become irremovable; or the color of the label may change or be transferred to other objects. Before applying the label, test the label by affixing a small piece of it to an inconspicuous area of the intended surface.


---

## General Precautions

### The Label Printer

- The label printer is a precision machine. Do not drop, hit or otherwise bang it.
- The machine may malfunction if left near a television, radio, etc. Do not use label printer near any device that can cause electromagnetic interference.
- Do not insert any objects into or block the label output slot, USB port, Serial port or LAN port.
- Use only the USB Interface Cable included with label printer.
- When not in use for an extended period, remove the DK Roll from label printer.
- Do not attempt to print labels while the DK Roll cover is open.

### DK Rolls

- Use only genuine Brother accessories and supplies (with  mark). Do not use any unauthorized accessories or supplies.
- If the label is attached to a wet, dirty, or oily surface, it may peel off easily. Before applying the label, clean the surface to which the label will be applied.
- DK Rolls use thermal paper and thermal film, so ultraviolet rays, wind, and rain may cause the color of the label to fade and the ends of the label to peel off.
- Do not expose the DK Rolls to direct sunlight, high temperatures, high humidity, or dust. Store in a cool, dark place. Use the DK Rolls soon after opening the package.
- Scratching the printed surface of the label with your finger nails or metal objects, or touching the printed surface with hands dampened by water, sweat, or medicated cream, etc., can cause the label's color to change or fade.
- Do not apply labels to any persons, animals, or plants.
- The end of the DK Roll is designed to not adhere to the label spool, so the last label may not be cut properly. If this happens, remove the remaining labels, insert a new DK Roll, and reprint the last label.  
Note: To account for this, the number of DK Labels included on each DK Roll may be more than indicated on the package.
- If a label is removed after being applied to a surface, some portion of the label may remain. Remove the remaining portion before attaching a new label.
- Some DK Rolls use permanent adhesive for their labels. These labels cannot be easily peeled off once attached.

## Federal Communications Commission (FCC) Declaration of Conformity (For US Only)

**Product Name:** Label Printer QL-1050

**Model Number:** QL-1050

This device complies with Part 15 of the FCC Rules. Operation is subject to the following two conditions:

- 1 - this device may not cause harmful interference, and
- 2 - this device must accept any interference received, including interference that may cause undesired operation.

**Note:** This equipment has been tested and found to comply with the limits for a Class B digital device, pursuant to Part 15 of the FCC Rules. These limits are designed to provide reasonable protection against harmful interference in a residential installation. This equipment generates, uses and can radiate radio frequency energy and, if not installed and used in accordance with the instructions, may cause harmful interference to radio communications. However, there is no guarantee that interference will not occur in a particular installation. If this equipment does cause harmful interference to radio or television reception, which can be determined by turning the equipment off and on, the user is encouraged to try to correct the interference by one or more of the following measures:

- Reorient or relocate the receiving antenna.
- Increase the separation between the equipment and receiver.
- Connect the equipment into an outlet on a circuit different from that to which the receiver is connected.
- Consult the dealer or an experienced radio/TV technician for help.

### Important:

- The enclosed interface cable should be used in order to ensure compliance with the limits for a Class B digital device.
- A shielded interface cable should be used in order to ensure compliance with the limits for a Class B digital device.
- Changes or modifications not expressly approved by Brother Industries, Ltd. could void the user's authority to operate the equipment.

### Responsible Party

Name: Pitney Bowes, Inc.  
Address: 3001 Summer St.  
Stamford, CT 06926

## Maintaining Your Label Printer

### 1 Print Head Maintenance

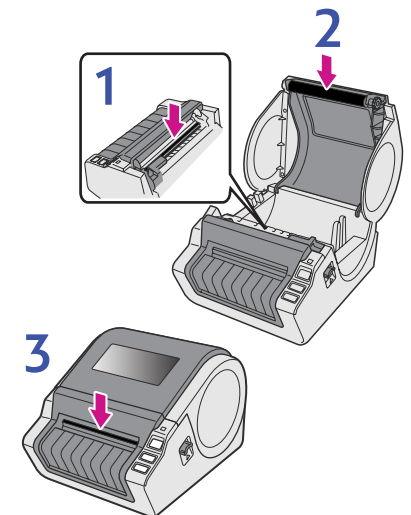
The DK Roll used with label printer is designed to clean the print head automatically. When the DK Roll passes the print head during printing and label feeding, it cleans the print head. If despite this action the print head is not cleaned thoroughly then use a cotton swab to wipe the print head.

### 2 Roller Maintenance

Cut the DK label and remove the backing paper of the label. Then, put the adhesive side of the label against the roller and remove the dirt.

### 3 Label Outlet Maintenance

If glue accumulates on the label outlet and label printer becomes jammed, disconnect the power plug from label printer and clean the label outlet with a cloth dipped in isopropyl alcohol.



## LED Lighting

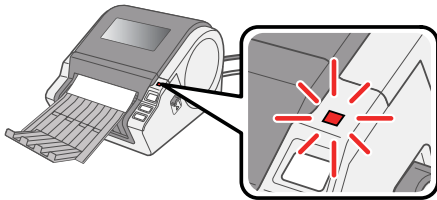
## Printer Condition

○	Power is OFF.
●	Power is ON.
○ ● ○ ○ ● ○ ● ○ ●	The label printer is receiving data from PC.
●	The roll cover is open. Close the roll cover properly.
○ ● ○ ○ ● ○ ● ○ ●	The label printer is cooling down. Wait for the temperature of print head to lower before printing more labels.
●	The label printer is rebooting or media size selected doesn't match media installed in printer.
○ ● ○ ○ ● ○ ● ○ ●	Indicates one of the following errors. <ul style="list-style-type: none"> <li>• Label sensor error (End of DK Roll or label jam)</li> <li>• Incorrect DK Roll installed</li> <li>• Transmission error</li> </ul>

## Problem

## Solution

The printer shows a steady red LED after failing to print.



1. Press the power button the front of your printer to turn it OFF. Wait 5 seconds and then turn it ON again.
2. Open your Windows Control Panel > Devices and Printers.
3. You should see a list of your installed printers. Right-click on the Brother QL-1050 LE and select Printing Preferences.
4. In Printing Preferences, select the Page Setting tab and select 4" x 6" from the list of available widths. Click OK to accept your setting.

If you are still experiencing issues after following these instructions, access the Operator Guide Support information.

The Brother QL label printer does not print, or shows a printing error.

- Is the cable loose? Check that the cable is connected securely.
- Is the DK Label or DK Tape roll installed correctly? If not, remove the DK Roll and reinstall.
- Is there enough label/tape roll remaining? Check that there is enough label/tape roll remaining.
- Is the DK Roll compartment cover open? Check that the DK Roll compartment cover is closed.
- Has a print error or transmission error occurred? Turn the Brother Label Printer off and on and try again. If the problem persists, contact Support.

The Status LED lamp is not lit.

- Is the power cord plugged in correctly? Check that the power cord is plugged in. If so, try plugging it into another electrical outlet. \* If the power button still does not light up, contact Support.

---

The printed label contains streaks or poor quality characters, or the label is not fed correctly.

- Is the print head or roller dirty? While the print head generally remains clean under normal use, lint or dirt from the roller may become stuck on the printer head. If this occurs, clean the roller. For details, see "Roller Maintenance".

---

A data transmission error appears on the PC's screen.

- Is the correct port chosen? Check that the correct port is chosen from the "Print to the following port" list in the Printer Properties dialog box.
- Is the Label Printer in cooling mode (the LED lamp is flashing orange)? Wait until the LED lamp stops flashing and then try printing again.
- Is someone else printing via the network? If you try to print while other users are printing large amounts of data, the printer is unable to accept your print job until the printing is finished. In such situations, execute the print job again after the other jobs are completed.

---

Labels are jammed in the cutter or are not ejected correctly after printing.

- Is there dirt or lint on the roller preventing it from rolling freely? For details, see "Roller Maintenance".

---

The label is not ejected properly after printing.

- Check that the ejection path of the label is not blocked.
- Check that the DK Label or DK Tape roll is set properly by removing it and reinstalling.
- Ensure that the roll compartment cover is closed properly.

---

The print quality is poor.

- Is there dirt or lint on the roller preventing it from rolling freely? Clean the roller using the cleaning sheet (available separately). For details, see "Roller maintenance".

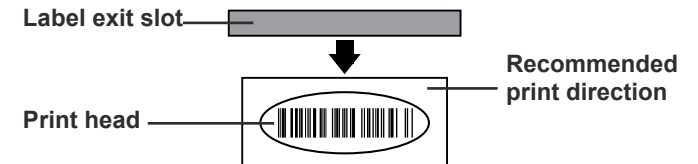
---

There's a cutter error.

- If the cutter error occurs, keep the DK roll compartment cover closed and press the ON/OFF button. The cutter moves back to the normal position and turns label printer OFF automatically. After label printer is OFF, inspect the cutter unit and remove the paper jam.

The printed bar code cannot be read.

- Set the label vertical to the print head as shown below.
- Some types of scanner are not able to read the bar code. Try using another scanner.
- We recommend printing the Bar code with Print Quality options set to “Give priority to print quality”.



Windows® XP:

To change the Print Quality options:

1. Open the printer properties from Control Panel > Printer and other hardware > Printer and Faxes.
2. Right-click on the printer whose settings are to be changed.
3. Select Properties. Then, in the General tab, click Printing Preferences...

Windows Vista®:

To change the Print Quality options:

1. Open the printer properties by going to Control Panel > Hardware and Sound > Printers.
2. Right-click the printer whose settings are to be changed.
3. Select Properties. Then, in the General tab, click Printing Preferences...

Windows® 7:

To change the Print Quality options:

1. Open the printer properties by going to Devices and Printers
2. Right-click the printer whose settings are to be changed.
3. Select Printer properties. Then, in the General tab, click Preferences...



## Consignes de sécurité

### MISE EN GARDE :

Cet appareil est prévu pour une utilisation avec des circuits d'alimentation limités produisant de l'énergie à très basse tension (SELV) et inoffensive

- La balance n'est pas légalement approuvée pour le commerce.
- Utiliser uniquement une pile alcaline 9 volts (le cas échéant).
- Ne pas dépasser la capacité de pesée maximale de la balance.
- Dans le cas où la balance serait inutilisée pendant une période prolongée, retirer la pile.
- Ne pas poser de bougie, de cigarette, de cigare, etc. allumés sur la balance.
- Mettre les piles usagées au rebut, comme il se doit.
- Utiliser l'appareil uniquement afin d'effectuer les applications pour lesquelles il a été conçu.



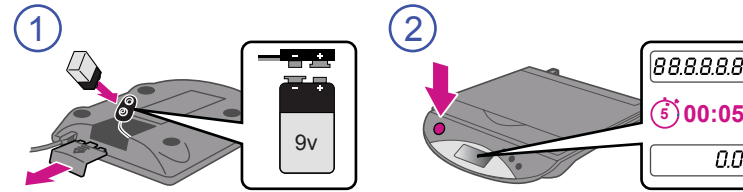
Ce produit est certifié conforme à toutes les directives applicables de l'Union européenne. Pour obtenir une déclaration de conformité officielle, communiquez avec le Service d'ingénierie en conformité de Pitney Bowes, Pitney Bowes Limited, Building 5 Trident Place, Hatfield Business Park, Mosquito Way, Hatfield, Hertfordshire AL10 9UJ, Royaume-Uni.  
Téléphone : +44 (0) 333 999 40000.

**REMARQUE :** Cet appareil a été mis à l'essai et déclaré conforme aux restrictions des périphériques numériques de classe A, conformément à l'article 15 de la réglementation de la FCC. Ces restrictions visent à garantir une protection raisonnable contre les interférences nuisibles dans une zone résidentielle. Cet appareil génère, utilise et peut émettre des radiofréquences et, s'il n'est pas installé et utilisé conformément au manuel d'instructions, risque de causer des interférences nuisibles avec les communications radio. Cependant, il n'est pas possible de garantir l'absence d'interférences dans le cas d'une installation particulière. Si cet appareil provoque des interférences nuisibles à la réception radio ou télé, ce qui peut se vérifier en mettant les appareils sous tension et hors tension, l'utilisateur peut tenter d'y remédier de l'une des façons suivantes :

- réorienter ou déplacer l'antenne réceptrice;
- augmenter la distance qui sépare l'appareil du poste récepteur;
- brancher l'appareil à une prise secteur se trouvant sur un circuit différent de celui utilisé par le récepteur;
- consulter le revendeur ou communiquer avec un technicien en radio/télévision chevronné pour obtenir de l'aide.

**MISE EN GARDE :** Toute modification apportée à cet appareil non expressément approuvée par la partie responsable de la conformité risque d'annuler l'autorisation dont dispose l'utilisateur pour utiliser cet équipement. Des câbles d'entrée et de sortie blindés doivent être utilisés avec cet appareil pour assurer la conformité aux limites permises. L'utilisation de câbles non blindés est interdite.

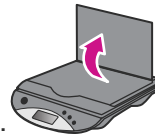
Si vous n'utilisez pas le port USB pour alimenter la balance, vous pouvez utiliser une pile 9 volts (non comprise).



Veillez à bien insérer la pile dans le réceptacle afin de ne pas endommager la balance.

## Pesée d'un article

Placez une pièce de courrier sur la balance. Si vous utilisez une grande enveloppe, levez la plateforme de pesée à un angle de 90 degrés et placez l'enveloppe en position verticale sur la balance.



Un  $\circ$  s'affichera du côté gauche de l'afficheur lorsque le poids sera stable, puis le poids de la pièce s'affichera.

## Utilisation du bouton de maintien du poids

Si la taille de la pièce vous empêche de voir l'afficheur, vous pouvez utiliser le bouton de maintien du poids pour que le poids reste affiché une fois que la pièce a été retirée de la plateforme. Voici comment :

1. Déposez l'article sur la balance.
2. Attendez quelques secondes, puis appuyez sur le bouton de maintien du poids et retirez la pièce de la balance.
3. Le poids de l'article restera affiché pendant plusieurs secondes.

## Changement des unités de mesure

Par défaut, les unités de mesure sont l'once et la livre. Ces unités peuvent être changées au gramme et au kilogramme en appuyant sur le bouton **Mode**.

## Utilisation du bouton de remise à zéro

Le bouton de remise à zéro vous permet d'utiliser un contenant pour peser de petits articles ou des articles difficiles à peser sans inclure le poids du contenant dans le poids final. Voici comment :

1. Déposez le contenant vide sur la plateforme de pesée.
2. Une fois que le poids qu'affiche la balance est stable, appuyez sur le bouton de remise à zéro.  
La balance affiche un poids de 0.0.
3. Placez les articles à peser dans le contenant. La balance affiche uniquement le poids de ces articles.
4. Après avoir retiré le contenant, appuyez sur le bouton de remise à zéro pour remettre de nouveau la balance à zéro.

## Problème

## Solution

Aucun message n'est affiché

Assurez-vous que la balance est reliée à l'ordinateur au moyen du câble ou remplacez la pile.  
Si la balance n'est pas reliée à l'ordinateur, appuyez sur le bouton de mise sous tension et hors tension.

**Lo** (pile faible) est affiché

Remplacez la pile de 9 volts.

**CAL** (étalonnage) est affiché

La balance est en mode d'étalonnage. Appuyez sur le bouton de mise sous tension pour retourner au mode d'exploitation normal.

Un chiffre négatif est affiché

Un chiffre négatif s'affiche lorsqu'il n'y a aucun article sur la balance.  
Appuyez sur le bouton de remise à zéro pour remettre la balance à zéro.

**ErrE** (erreur) s'affiche

L'article déposé sur la balance excède la capacité maximale de la balance.  
Retirez immédiatement la pièce afin d'éviter d'endommager la balance.

L'écran affiche **0.0** malgré le fait qu'un article a été déposé sur la plateforme.

Retirez l'article de la plateforme. Appuyez sur le bouton de remise à zéro afin de remettre la balance à zéro pour que vous puissiez continuer de peser des pièces.

**⚠ Avertissement** Cette section vous indique comment éviter le risque de blessure, d'incendie et de dommage à l'équipement.

## Imprimante d'étiquettes

- La prise de courant murale qui alimente l'appareil doit se trouver à proximité de l'imprimante d'étiquettes et être facilement accessible.
- Pendant un orage, débrancher immédiatement le cordon d'alimentation et cesser d'utiliser l'imprimante d'étiquettes. La foudre risque de provoquer des chocs électriques.
- Ne pas toucher aux pièces métalliques se trouvant à proximité de la tête d'impression. Celles-ci deviennent très chaudes durant l'exploitation de l'imprimante et le demeurent immédiatement après l'utilisation. Ne pas toucher la tête d'impression directement avec les mains.
- Mettre les sacs en plastique au rebut correctement et les conserver hors de la portée de bébés et d'enfants. Ne jamais porter de sacs en plastique ni jouer avec des sacs en plastique.
- Débrancher immédiatement le cordon d'alimentation de la prise et cesser d'utiliser l'imprimante d'étiquettes si elle dégage une odeur ou de la chaleur inusitées ou encore s'il y a de la décoloration ou une déformation anormales ou quoi que ce soit d'inhabituel pendant que l'appareil est en exploitation ou en entreposage.
- Ne pas désassembler l'imprimante d'étiquettes, car cela risquerait de causer un incendie ou des chocs électriques. Pour faire inspecter, régler ou réparer l'imprimante d'étiquettes, communiquer avec le détaillant chez qui l'appareil a été acheté ou le centre de service local.
- Ne pas utiliser de diluant, de benzène, d'alcool ni de solvant organique pour

## Cordon d'alimentation

- Utiliser uniquement la source d'alimentation (120 V c.a.) autorisée pour l'imprimante d'étiquettes.
- Utiliser uniquement le cordon d'alimentation fourni avec l'imprimante d'étiquettes.
- Éviter de manipuler le cordon d'alimentation ou la fiche de l'appareil avec les mains mouillées.
- Ne pas surcharger les prises de courant avec un trop grand nombre d'appareils ni brancher le cordon d'alimentation dans une prise de courant endommagée.
- Ne pas couper, endommager, modifier le cordon d'alimentation ni placer des objets lourds sur ce dernier.

## Coupeuse

- Ne pas toucher à la lame de la coupeuse, car cela risquerait de causer des blessures.

- Nettoyer l'imprimante d'étiquettes, car cela risquerait d'endommager le fini de la surface. Utiliser un chiffon doux et sec pour nettoyer l'imprimante d'étiquettes.
- Éviter d'exposer l'imprimante d'étiquettes à l'humidité de quelque façon que ce soit. Si de l'eau pénètre dans l'appareil, débrancher le cordon d'alimentation de la prise de courant et communiquer avec le détaillant chez qui l'imprimante a été achetée ou le centre de service local agréé. Le fait de continuer d'utiliser l'appareil alors qu'il est mouillé risque de causer un incendie ou des chocs électriques.
- Ne jamais déposer d'objets lourds ni de contenants remplis d'eau sur le dessus de l'imprimante d'étiquettes. Si un objet étranger pénètre dans l'appareil, communiquer avec le détaillant chez qui l'imprimante a été achetée ou le centre de service local agréé. Le fait de continuer d'utiliser l'appareil malgré la présence d'un objet étranger risque d'endommager l'imprimante d'étiquettes ou de causer des blessures.
- Ne pas tenir et soulever l'imprimante d'étiquettes par le couvercle du réceptacle du rouleau d'étiquettes DK. Le couvercle risque de se détacher. L'appareil pourrait alors tomber sur le sol, ce qui l'endommagerait.
- Ne pas tenir l'imprimante d'étiquettes d'une seule main. L'appareil risque de glisser.
- Ne pas exposer l'imprimante d'étiquettes directement aux rayons du soleil ni la placer à proximité d'un radiateur ou d'un autre appareil dégageant de la chaleur ou à tout endroit exposé à des températures extrêmement élevées ou faibles, à un niveau élevé d'humidité ou à de la poussière, car cela risquerait d'entraîner la défaillance de l'appareil.

- Ne pas utiliser le cordon d'alimentation s'il est endommagé.
- S'assurer que la fiche du cordon d'alimentation est bien insérée dans la prise de courant.
- Toujours tenir le cordon d'alimentation au moment de débrancher la fiche d'une prise de courant. Ne pas tirer sur le cordon d'alimentation, car cela risque de l'endommager.
- Si l'imprimante d'étiquettes doit demeurer inutilisée durant une période prolongée, retirer le cordon d'alimentation de la prise.

- Ne pas ouvrir le couvercle si la coupeuse est en exploitation.

**⚠ Mise en garde** Cette section présente de l'information importante sur votre imprimante d'étiquettes et ses étiquettes.

#### Installation/entreposage

- Placer l'imprimante d'étiquettes sur une surface plate et stable, comme un bureau.

#### Rouleau d'étiquettes DK

- Prendre soin de ne pas échapper le rouleau d'étiquettes DK.
- Les rouleaux d'étiquettes DK sont faits de papier thermosensible et de pellicule thermosensible. L'étiquette et l'impression pâliront si elles sont exposées à la lumière du soleil et à la chaleur. Ne pas utiliser les rouleaux d'étiquettes DK pour une utilisation extérieure qui nécessite de la durabilité.

- Ne pas déposer des objets lourds sur le dessus de l'imprimante d'étiquettes.

- Selon les conditions matérielles et environnementales, l'étiquette pourrait se décoller ou devenir impossible à enlever, ou sa couleur pourrait changer ou être transférée à d'autres objets. Avant d'apposer l'étiquette, la mettre à l'essai en fixant un petit morceau de celle-ci à une partie moins en évidence de la surface sur laquelle il est prévu de l'apposer.


## Précautions générales

#### Imprimante d'étiquettes

- L'imprimante d'étiquettes est un appareil de précision. Prendre garde de ne pas l'échapper, la frapper ni la heurter d'une façon quelconque.
- S'il est laissé près d'un téléviseur, d'une radio, etc., l'appareil pourrait ne pas bien fonctionner. Ne pas utiliser l'imprimante d'étiquettes à proximité d'un appareil pouvant causer une interférence électromagnétique.
- Ne pas insérer d'objet dans l'imprimante d'étiquettes ni bloquer la fente de sortie des étiquettes, le port USB, le port série ou le port LAN de l'appareil.

- Utiliser uniquement le câble d'interface USB compris avec l'imprimante d'étiquettes.
- Lorsque l'appareil est inutilisé pendant une période prolongée, retirer le rouleau d'étiquettes DK de l'imprimante d'étiquettes.
- Ne pas tenter de faire imprimer des étiquettes si le couvercle du réceptacle du rouleau est ouvert.

#### Rouleaux d'étiquettes DK

- Utiliser uniquement des accessoires et des fournitures Brother authentiques (portant le symbole ). Ne pas utiliser l'appareil avec des accessoires ou des fournitures non autorisés.
- Si l'étiquette est fixée à une surface mouillée, sale ou huileuse, elle risque de se décoller facilement. Avant d'apposer l'étiquette, nettoyer la surface sur laquelle elle doit être apposée.
- Les rouleaux d'étiquettes DK sont faits de papier thermosensible et de pellicule thermosensible. Par conséquent, les rayons ultraviolets, le vent et la pluie peuvent entraîner la décoloration de l'étiquette et le décolllement de ses extrémités.
- Ne pas exposer les rouleaux d'étiquettes DK directement aux rayons du soleil, à des températures élevées, à un niveau élevé d'humidité ni à de la poussière. Entreposer les rouleaux dans un endroit frais et sombre. Utiliser les rouleaux d'étiquettes DK peu de temps après avoir ouvert l'emballage.
- Le fait de gratter la surface imprimée de l'étiquette avec un ongle ou un objet métallique ou de toucher la surface imprimée avec des mains rendues humides par de l'eau, de la sueur, une crème médicamenteuse, etc., risque d'entraîner la décoloration ou la modification de la couleur de l'étiquette.

- Ne pas apposer une étiquette sur une personne, un animal ni une plante.
- L'extrémité de la bande DK est conçue afin de ne pas adhérer à la bobine du rouleau. Par conséquent, il est possible que la dernière étiquette soit mal coupée. Si cela se produit, retirer les étiquettes qui restent, insérer un nouveau rouleau d'étiquettes DK et faire réimprimer la dernière étiquette. Remarque : Pour compenser cette perte possible d'étiquettes, le nombre d'étiquettes compris sur chaque rouleau d'étiquettes DK peut être supérieur au nombre indiqué sur le paquet.
- Les étiquettes de certains rouleaux d'étiquettes DK sont enduites d'un adhésif permanent. Une fois apposées, ces étiquettes ne peuvent pas être décollées facilement.
- Si une telle étiquette est retirée après avoir été apposée à une surface, une portion de celle-ci peut rester collée. Retirer la portion collée à la surface avant d'apposer une nouvelle étiquette.

## 1. Entretien de la tête d'impression

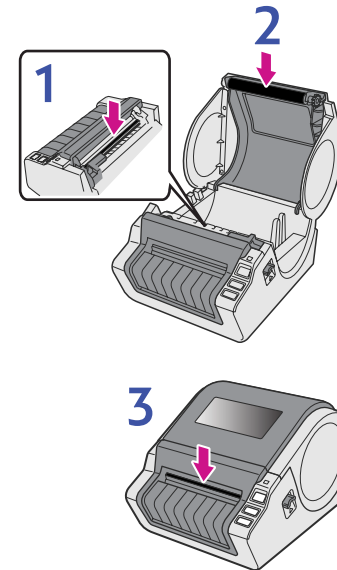
Le rouleau d'étiquettes DK utilisé avec l'imprimante d'étiquettes est conçu pour nettoyer automatiquement la tête d'impression. Lorsque le rouleau d'étiquettes DK passe sous la tête d'impression durant l'impression et l'alimentation de l'étiquette, il la nettoie. Si, en dépit de cela, la tête d'impression n'est pas bien nettoyée, utilisez un coton-tige pour l'essuyer.

## 2. Entretien du rouleau

Coupez l'étiquette DK et retirez sa feuille protectrice. Ensuite, placez la partie adhésive de l'étiquette contre le rouleau et supprimez la saleté.

## 3. Entretien de la fente de sortie des étiquettes

Si de la colle s'accumule sur la fente de sortie des étiquettes et qu'un blocage de l'imprimante d'étiquettes survient, débranchez le cordon d'alimentation de l'imprimante d'étiquettes et nettoyez la fente de sortie des étiquettes à l'aide d'un chiffon propre trempé dans de l'alcool isopropylique.



## Dépannage

### Éclairage par DEL

### État de l'imprimante

○	L'appareil est hors tension.
●	L'appareil est sous tension.
○ ● ○ ● ○ ●	L'imprimante d'étiquettes reçoit des données de l'ordinateur personnel.
●	Le couvercle du réceptacle du rouleau est ouvert. Fermez le couvercle du réceptacle du rouleau de façon appropriée.
○ ● ○ ● ○ ●	L'imprimante d'étiquettes refroidit. Attendez que la température de la tête d'impression baisse avant de faire imprimer d'autres étiquettes.
●	Réinitialisation. L'imprimante d'étiquettes se réinitialise.
○ ● ○ ● ○ ●	Indique l'une des erreurs suivantes : <ul style="list-style-type: none"><li>• Erreur de détecteur d'étiquette (fin du rouleau DK ou bourrage d'étiquette)</li><li>• Rouleau DK incorrect installé</li><li>• Erreur de transmission</li></ul>

## Problème

## Solution

L'imprimante d'étiquettes QL de Brother n'imprime pas ou affiche un message d'erreur d'impression.

- Le câble est-il lâche? Assurez-vous que le câble est bien branché dans l'imprimante.
- Est-ce que l'étiquette DK ou le rouleau d'étiquettes DK est installé correctement? Si ce n'est pas le cas, retirez le rouleau d'étiquettes DK et réinstallez-le.
- Reste-t-il suffisamment d'étiquettes sur le rouleau? Assurez-vous qu'il reste suffisamment d'étiquettes sur le rouleau.
- Le couvercle du réceptacle de rouleau d'étiquettes DK est-il ouvert? Assurez-vous que le couvercle du réceptacle du rouleau d'étiquettes DK est fermé.
- Une erreur d'impression ou de transmission est-elle survenue? Mettez l'imprimante d'étiquettes Brother hors tension, puis remettez-la sous tension et réessayez d'effectuer l'impression. Si le problème persiste, communiquez avec le Service de soutien technique.

La DEL qui indique la situation est éteinte.

- Le cordon d'alimentation est-il bien branché? Assurez-vous que la fiche du cordon d'alimentation est bien insérée dans la prise. Le cas échéant, essayez de la brancher dans une autre prise de courant. \* Si le bouton d'alimentation électrique ne s'allume toujours pas, communiquez avec le Service de soutien technique.

L'étiquette imprimée est maculée ou les caractères sont mal imprimés, ou encore l'étiquette a été mal alimentée.

- Est-ce que la tête d'impression ou le rouleau sont sales? Bien que la tête d'impression demeure normalement propre, de la fibre ou de la poussière issues du rouleau peuvent s'y coller. Le cas échéant, nettoyez le rouleau. Pour obtenir de plus amples renseignements, consultez la section sur l'entretien du rouleau.

Un message d'erreur de transmission de données est affiché à l'écran de l'ordinateur.

- Est-ce que le bon port a été sélectionné? Assurez-vous que le bon port est sélectionné pour votre imprimante.
- Est-ce que l'imprimante d'étiquettes est en mode de refroidissement (le voyant DEL orange clignote)? Attendez que le voyant DEL cesse de clignoter, puis relancez l'impression.
- Est-ce qu'une autre personne effectue une impression par le biais du réseau? Si vous essayez de faire imprimer un document pendant que d'autres utilisateurs font imprimer de grandes quantités de données, l'imprimante sera incapable d'accepter votre tâche tant que l'impression ne sera pas terminée. Dans une telle situation, exécutez la tâche d'impression de nouveau une fois que les autres tâches auront été effectuées.

Des étiquettes sont bloquées dans la coupeuse ou n'ont pas été éjectées après l'impression.

- Y a-t-il de la saleté ou de la fibre sur le rouleau qui l'empêchent de tourner librement? Pour obtenir de plus amples renseignements, consultez la section sur l'entretien du rouleau.

L'étiquette n'est pas éjectée correctement après l'impression.

- Assurez-vous que le parcours d'éjection de l'étiquette ne comporte aucune étiquette coincée.
- Assurez-vous que le rouleau d'étiquettes DK est bien installé en le retirant et en le réinstallant.
- Assurez-vous que le couvercle du réceptacle du rouleau est bien fermé.

L'impression est de mauvaise qualité.

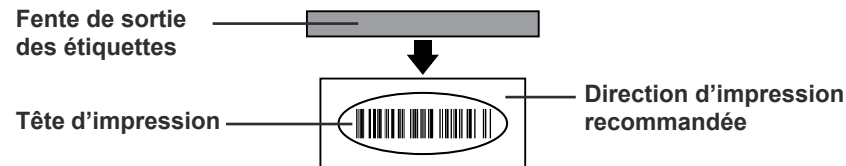
- Y a-t-il de la saleté ou de la fibre sur le rouleau qui l'empêchent de tourner librement? Nettoyez le rouleau au moyen d'une feuille de nettoyage (offerte séparément). Pour obtenir de plus amples renseignements, consultez la section sur l'entretien du rouleau.

Une erreur de coupeuse s'est affichée.

- Si un message d'erreur de coupeuse s'affiche, laissez le couvercle du réceptacle du rouleau DK fermé et appuyez sur le bouton de mise sous tension et hors tension. La coupeuse retourne à la position initiale et met automatiquement l'imprimante hors tension. Une fois que l'imprimante est hors tension, inspectez la coupeuse et dégagez le bourrage.

Le code à barres imprimé ne peut pas être lu.

- Placez l'étiquette à la verticale par rapport à la tête d'impression, comme illustré ci-dessous.



- Certains types de lecteurs sont incapables de lire les codes à barres. Essayez d'utiliser un autre lecteur.
- Nous recommandons de régler l'option de qualité d'impression à « Quality » au moment de faire imprimer le code à barres.

Windows<sup>MD</sup> XP :

Pour changer les options de qualité d'impression :

1. Au tableau de commande, ouvrez la fenêtre affichant les propriétés de l'imprimante. Ensuite, cliquez sur Imprimantes et autres périphériques > Imprimantes et télécopieurs.
2. Cliquez avec le bouton droit de la souris sur l'imprimante dont les paramètres doivent être changés.
3. Sélectionnez Propriétés. Ensuite, à l'onglet Général, cliquez sur Préférences d'impression...

Windows Vista<sup>MD</sup> :

Pour changer les options de qualité d'impression :

1. Ouvrez la fenêtre affichant les propriétés de l'imprimante en allant à Tableau de commande > Imprimantes.
2. Cliquez avec le bouton droit de la souris sur l'imprimante dont les paramètres doivent être changés.
3. Sélectionnez Propriétés. Ensuite, à l'onglet Général, cliquez sur Préférences d'impression...

Windows<sup>MD</sup> 7 :

Pour changer les options de qualité d'impression :

1. Ouvrez la fenêtre affichant les propriétés de l'imprimante en allant à Périphériques et imprimantes.
2. Cliquez avec le bouton droit de la souris sur l'imprimante dont les paramètres doivent être changés.
3. Sélectionnez Propriétés de l'imprimante. Ensuite, à l'onglet Général, cliquez sur Préférences...





**UNITED STATES**

3001 Summer St.  
Stamford, CT 06926  
[www.pitneybowes.com](http://www.pitneybowes.com)

**CANADA**

5500 Explorer Drive  
Mississauga ON L4W 5C7  
[www.pitneybowes.ca](http://www.pitneybowes.ca)

AW31863 Rev. D  
©2015 Pitney Bowes Inc.  
All Rights Reserved

AW31863 rév. D  
© Pitney Bowes Inc., 2015.  
Tous droits réservés.