

Conditions du dépôt du courrier

La machine à affranchir DM55 vous permet de déposer vos plis dans la boîte aux lettres du département administratif dans lequel est installée la machine à affranchir.

IMPORTANT

Le dépôt en boîte aux lettres est strictement interdit pour les courriers recommandés, valeurs déclarées et Destinéo Esprit Libre seuil 1, qui doivent être déposés uniquement auprès de votre bureau de Poste d'attache.

Valoriser l'image de votre entreprise grâce à la flamme publicitaire

Votre machine à affranchir Pitney Bowes peut être équipée d'une ou plusieurs flammes publicitaires vous permettant de personnaliser votre courrier et d'imprimer des messages publicitaires, votre logo, votre adresse en même temps que la marque d'affranchissement, ... pour améliorer votre image professionnelle.

Important : la confection de votre 1^{ère} flamme est offerte (hors frais de redevance postale)

Pour plus d'informations, consulter notre site internet www.flamme-pitneybowes.fr

Une fois votre commande passée, vous pourrez procéder au téléchargement de votre flamme sur votre machine à affranchir sous un délai de 5 jours ouvrables après réception de votre bon pour accord. Quand la flamme sera disponible, vous recevrez une notification par email. Une procédure sera jointe à cet email pour télécharger en quelques clics votre flamme publicitaire. La procédure est également disponible sur www.pitneybowes.fr/SupportProduit/

Le traitement par défaut

Il est recommandé de programmer un traitement par défaut sur votre machine à affranchir, qui vous permettra de gagner du temps, privilégier un tarif postal plus économique ou en cas d'absence, de faciliter l'utilisation pour d'autres personnes de votre entreprise.

Dès que la machine est allumée, vos paramètres par défaut s'afficheront automatiquement.

Nous vous suggérons, par exemple, de programmer un tarif postal et une flamme publicitaire.

Pour créer un traitement par défaut

1. Sélectionnez la classe postale souhaitée. Ex « LETTRE VERTE ».
2. Appuyez sur la touche « Menu ».
3. Utilisez les touches « Revue ▼▲ » afin d'afficher l'écran suivant : « Changer config. ? ».
4. Validez par « Entrer/Oui ».
5. Utilisez les touches « Revue ▼▲ » afin d'afficher l'écran suivant : « Utiliser Traitement ? ».
6. Validez par « Entrer/Oui ».
7. Utilisez les touches « Revue ▼▲ » afin d'afficher l'écran suivant : « Mémo. nv Traitement ? ».
8. Validez par « Entrer/Oui ».
9. L'écran suivant « Revoir paramètres à mémoriser ? (o/n) » s'affiche.
10. Validez par « Entrer/Oui » pour revoir les paramètres mémorisés.
11. Validez par « Entrer/Oui » à nouveau.
12. L'écran « Confirmer : Mémoriser nouveau traitement ? » s'affiche.
13. Validez par « Entrer/Oui ».
14. L'écran suivant « Voir nv traitement ? (o/n) » s'affiche.
15. Validez par « Non ».
16. Appuyez plusieurs fois sur la touche « Effacer/Annuler » pour revenir à l'écran d'accueil.

Fonctionnement du crédit d'affranchissement

Pour pouvoir affranchir, la DM55 doit disposer d'un crédit d'affranchissement (fonds). A l'installation, elle se crédite de 150 €. Une fois que ce crédit sera épuisé et que vous aurez reçu l'autorisation postale définitive d'utilisation de La Poste, vous pourrez recréditer votre machine de 250 € en appuyant sur la touche **Fonds**.

Seuls les affranchissements réellement consommés vous seront facturés en fin de mois par La Poste sur la base des informations de consommation transmises lors du télérelevé mensuel des affranchissements.

Pour créditer votre machine :

1. Appuyez sur Fonds.
2. Appuyez sur les touches Revue pour afficher "Télérecharge-Télérelevé".
3. Validez avec la touche **Entrée/Oui**.

Télérelevé mensuel des affranchissements

A quoi il sert ?

Le télérelevé est une connexion mensuelle obligatoire qui permet d'envoyer le montant des affranchissements consommés au serveur de La Poste pour établir la facturation.

Comment procéder ?

Vous devez laisser votre machine à affranchir connectée en permanence à Internet afin que cette connexion se fasse en automatique. La connexion doit être effectuée le 1er de chaque mois, sinon la machine sera bloquée. Vous ne pourrez plus affranchir tant que la connexion au serveur télécollections ne sera pas faite.

Dans ce cas, consultez notre outil en ligne sur www.pitneybowes.fr/SupportProduit.

Dépannage

Problème de connexion

Tentez les opérations suivantes :

- Assurez-vous que le câble réseau est bien connecté aux deux extrémités.
- Essayez d'autres ports/prises réseaux (attendre au moins 10 secondes) jusqu'à ce que vous trouviez celui qui est actif (le voyant passe de l'orange au vert fixe). N'utilisez pas le port réseau d'un ordinateur.
- Débranchez l'adaptateur secteur du boîtier de communication, puis rebranchez l'alimentation afin que le boîtier de communication se ré-initialise.
- Si au bout de 45 secondes, le voyant de droite ne cliquette toujours pas en orange, veuillez contacter votre responsable informatique IT. Votre responsable informatique aura peut-être besoin de consulter en ligne notre guide d'installation avancée du boîtier de communication. Allez sur europe.pitneybowes-support.com et saisissez le code 10936 pour télécharger le guide.

Flamme publicitaire non disponible

Si vous avez passé votre commande sur le site www.flamme-pitneybowes.fr et que 5 jours au moins se sont écoulés depuis votre commande, nous vous invitons à envoyer un mail à flamme.adv@pb.com

Si besoin...

Votre portail d'information et d'assistance en ligne PB Guide

Pour tout besoin d'assistance ou d'information concernant le fonctionnement de votre machine à affranchir : installation, connexion, télérelevé, tarifs d'affranchissement, mentions, etc..., consultez notre site www.pitneybowes.fr/SupportProduit ou à la section

N° Indigo 0 825 850 825
0,15€ TTC / MN

Les tarifs postaux disponibles sur la DM55

IMPORTANT

Selon la réglementation postale, avec votre machine à affranchir DM55 vous ne pouvez pas affranchir certains produits postaux.

Pour plus d'informations sur les tarifs postaux disponibles sur votre équipement et comment les sélectionner, consultez www.pitneybowes.fr/SupportProduit

A propos de Pitney Bowes et ses services

Vos consommables

Choisir les cartouches d'encre et étiquettes d'affranchissement Pitney Bowes pour votre machine à affranchir c'est la garantie de :

Qualité

Nos encres et étiquettes :

- respectent l'ensemble des exigences techniques que La Poste a fixées pour accepter les plis dans le réseau postal
- sont testées et contrôlées par La Poste dans le cadre des procédures d'agrément de nos machines à affranchir
- sont certifiées ISO 9001 et ISO 14001

Sécurité

Nos encres et étiquettes vous garantissent :

- Un parfait fonctionnement avec votre équipement
- Une prise en charge de tout incident technique dû à leur utilisation, dans le cadre de notre contrat de location-entretien
- Un seul point de responsabilité pour toutes les questions de maintenance de votre équipement

Sérénité

- Vous avez la garantie que l'ensemble des coûts de maintenance de votre machine à affranchir sont couverts par votre contrat de location-entretien
- Vous préservez également votre budget d'affranchissement avec une marque d'affranchissement de qualité pour l'acceptation de vos plis dans le réseau postal

Pitney Bowes Direct vous propose également une offre complète de consommables répondant à vos besoins courriers : enveloppes, papiers, toners, produits d'entretien, fournitures de bureau... Pour plus d'informations, consultez notre site internet www.pitneybowesdirect.fr ou contactez-nous au

N° Indigo 0 825 850 825
0,15€ TTC / MN

My Account – votre portail client

Très intuitif et conçu pour simplifier l'accès à vos informations, My Account vous offre de nombreux services totalement sécurisés 7 jours sur 7 et 24 heures sur 24.

Grâce à My Account, vous pouvez notamment :

- gérer vos **comptes** ou modifier vos **coordonnées** à tout moment
- analyser vos **dépenses d'affranchissement** si vous avez souscrit à l'outil Inview (en option)
- suivre vos **commandes** en temps réel
- imprimer vos **factures** à la demande
- commander en ligne vos **flammes publicitaires**
- commander vos **consommables** et fournitures de bureau

Pour accéder dès maintenant à votre portail client My Account, visitez notre site www.myaccount.pitneybowes.com



Form no: SDC711C (5-17)

© 2017 Pitney Bowes Ltd.

pitney bowes

Pitney Bowes
9 rue Paul Lafargue
93456 LA PLAINE SAINT DENIS CEDEX
France
www.pitneybowes.fr

pitney bowes



Courrier et Expédition
Machines à affranchir

Guide d'auto-installation Machine à affranchir DM55

A lire attentivement AVANT de commencer l'installation de votre machine



Sens de la lecture

Bénéficiez des avantages de votre machine à affranchir sans plus tarder...

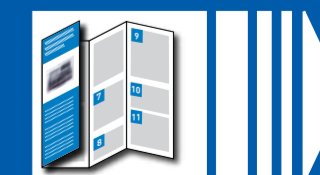
Avant de débuter l'installation, assurez-vous de disposer :

- Du carton contenant votre nouvelle machine à affranchir.
- De l'email de notification d'expédition de votre machine à affranchir, que vous avez reçu récemment sur votre boîte mail ou de votre bon de livraison (collé sur le carton de votre équipement).

Il est indispensable de vérifier la concordance entre le numéro de série indiqué sur le carton de la machine et celui indiqué au dos de la machine. Si vous n'avez pas conservé le carton d'emballage, ce numéro de série se trouve également sur votre bon de livraison ou sur l'email de notification d'expédition.

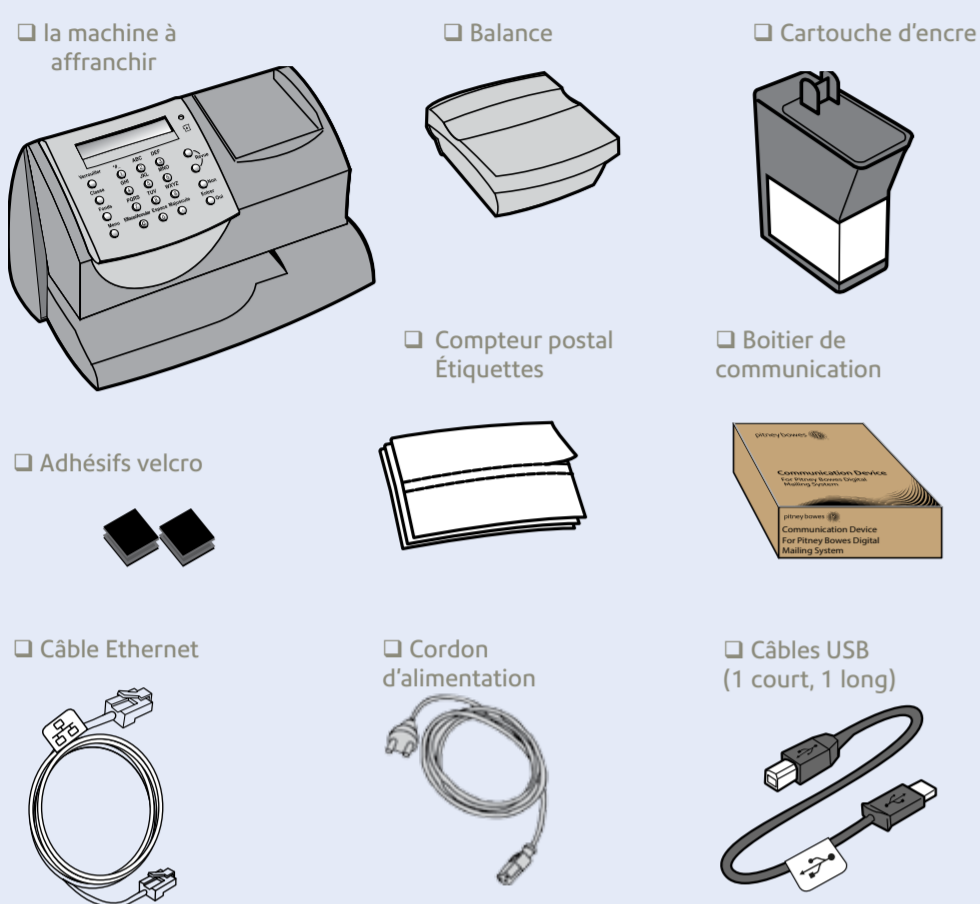
Si les numéros ne correspondent pas, vous ne pouvez pas installer votre équipement. Nous vous invitons dans ce cas à contacter nos services au 0 825 850 825 (0,15 € TTC/min). Lors de votre entretien avec nos équipes, vous devrez communiquer le numéro de série de votre machine à affranchir.

Pour procéder à l'installation de votre machine à affranchir, ouvrez le guide et suivez les étapes 1 à 11.



1 Ouvrez le carton et vérifiez le contenu

Avant de commencer l'installation de votre machine, vérifiez que vous disposez des éléments suivants. Si ce n'est pas le cas, merci de nous contacter au 0 825 850 825 (0,15 € TTC / min).



2 Installez votre système d'affranchissement

ATTENTION

NE PAS mettre sous tension votre machine à affranchir avant l'étape 4.

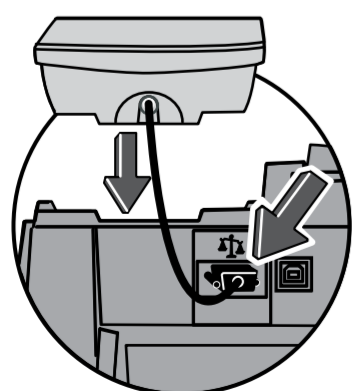
Votre machine à affranchir doit se connecter au Centre de données Pitney Bowes pour ajouter des fonds d'affranchissement, obtenir des mises à jour logicielles et effectuer les inspections Postales exigées par l'autorité Postale.

La connexion se fait via Internet.

Commencez l'installation

Retirez toutes les bandes auto-collantes de protection de la machine

Positionnez le plateau balance sur la machine à affranchir. Branchez le connecteur de la balance au connecteur situé à l'arrière de la machine. Serrez les vis du connecteur.



3 Connectez-vous au monde extérieur

Suivez la section appropriée ci-dessous suivant la méthode de connexion que vous avez choisie:

3a. Connexion boîtier SmartLink

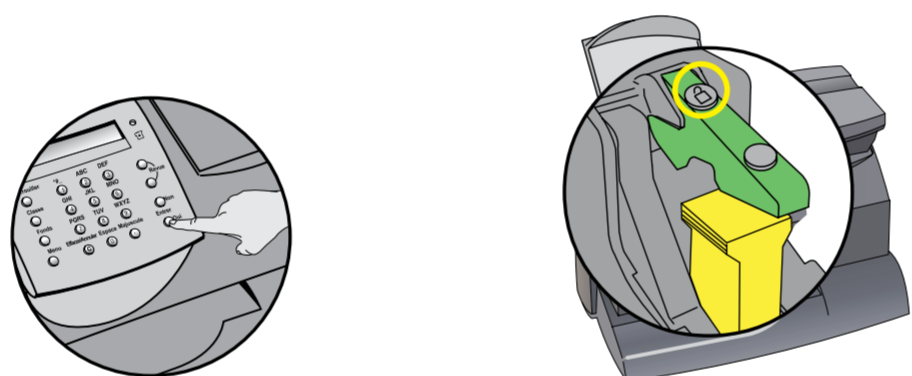
Pour se connecter avec un boîtier Smartlink, allez sur pitneybowes.com/fr/configsmartlink
Une fois le boîtier SmartLink installé, retournez à l'étape 4.

4 Sélectionnez la langue

Utilisez les touches **Revue** ▲ ▼ pour afficher les langues disponibles. Sélectionnez la langue souhaitée en appuyant sur le numéro indiqué à côté de celle-ci.

Remarque: Si le boîtier SmartLink n'est pas relié à la machine à affranchir ou bien qu'aucune connexion internet est disponible, le message suivant s'affiche « Accès internet dispo pour la machine? ».

5 Installez la cartouche d'encre

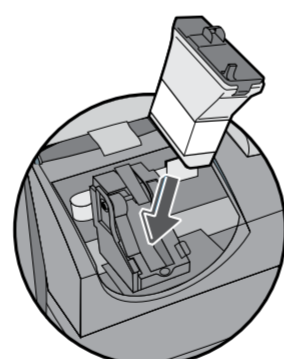


5.1 Une fois que l'écran affiche << Mettre cartouche encre >>, appuyez sur **Entrer/Oui**.

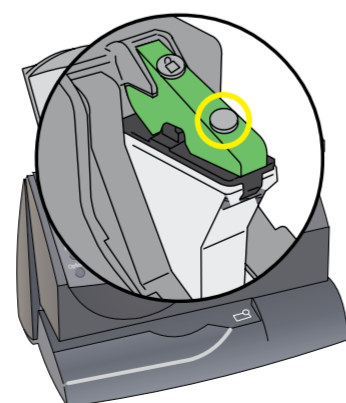
5.2 Soulevez le capot de la machine. Appuyez sur le symbole de déverrouillage Retirez le bloc de calage jaune.



5.3 Sortez la nouvelle cartouche de son emballage en plastique et retirez le ruban protecteur du bas.



5.4 Installez la nouvelle cartouche dans la machine.

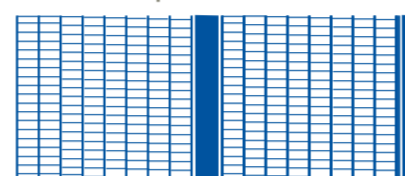
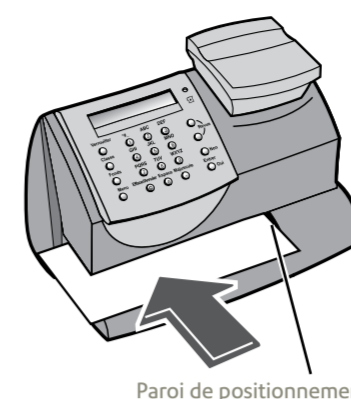


5.5 Appuyez sur le loquet vert comme indiqué afin de verrouiller la cartouche.

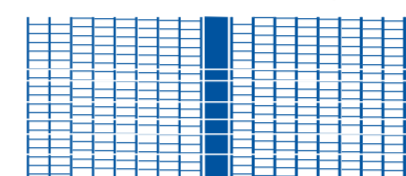
5.6 Fermez le capot et appuyez sur **Entrer/Oui**. Quand le message suivant s'affiche << IMPORTANT – Cartouche d'encre installée ? >>, appuyez **Entrer/Oui**. Patientez jusqu'à ce que vous soyez invité à insérer une enveloppe ou une étiquette d'affranchissement.

6 Imprimez un test d'impression

Lorsque vous y êtes invité, insérez une enveloppe ou une étiquette afin d'y imprimer un test d'impression. Insérez l'enveloppe ou l'étiquette contre la paroi de positionnement et glissez-la doucement dans la machine. La machine détectera la présence de l'enveloppe ou de l'étiquette et commencera l'impression automatiquement.



Bonne qualité d'impression: pas de lignes manquantes



Mauvaise qualité d'impression: lignes manquantes

Bonne qualité – appuyez sur **Entrer/Oui**.
Mauvaise qualité – appuyez sur **Non** pour exécuter une maintenance supplémentaire et imprimer un autre test d'impression.

ATTENTION

Il est indispensable de présenter une marque d'affranchissement suffisamment contrastée, parfaitement lisible et sans bavure conformément aux exigences postales.

7 Installez un code de verrouillage

Lorsque vous y êtes invité, tapez le code à quatre chiffres que vous souhaitez utiliser à l'avenir sur le système (sauf 0000), puis appuyez sur **Entrer/Oui**.

Choisir un code de verrouillage :

Lorsque vous y êtes invité, entrez le code une nouvelle fois pour le confirmer, puis appuyez sur **Entrer/Oui**.

8 Entrez votre numéro de compte client

Saisissez le numéro de compte client fourni par Pitney Bowes par email séparé (Mail de notification d'expédition). Ce numéro se trouve également sur le bon de livraison de votre machine en haut à droite (code à 8 chiffres à côté de Adresse de livraison - ne pas taper les 00, uniquement les 8 derniers chiffres).

Appuyez sur la touche Effacer/Annuler pour faire disparaître un à un les zéros, puis tapez votre numéro de compte.

Sélectionnez Entrée/Oui.

ATTENTION Vérifiez que le numéro de compte client figurant sur l'email Notification d'expédition de votre machine à affranchir que vous avez reçu récemment, est identique à celui qui se trouve sur votre bon de livraison en haut à droite (code à 8 chiffres sous Adresse de livraison). Les numéros doivent correspondre. Dans le cas contraire, nous vous invitons à contacter Pitney Bowes avant de poursuivre l'installation de votre système d'affranchissement. Téléphone 0 825 850 825 (0,15€ TTC / MN).

Entrer numero de compte PbP
00000000

9 Connexion au serveur de Télérelevé

Connexion au centre de données Pitney Bowes

La machine à affranchir se connecte automatiquement au serveur de télécollecte pour vous permettre de disposer d'un crédit d'affranchissement afin de pouvoir affranchir immédiatement (voir paragraphe "fonctionnement du crédit d'affranchissement" au dos de ce poster).

• Le système affiche le crédit d'affranchissement disponible puis demande si vous voulez imprimer un reçu. Appuyez sur **Entrée/Oui** pour imprimer le rapport de votre crédit d'affranchissement sur une enveloppe ou une étiquette.

IMPORTANT

Vérifiez à nouveau que le numéro de compte client imprimé sur le reçu est identique à celui figurant sur l'email Notification d'expédition de votre machine à affranchir que vous avez reçu récemment. Dans le cas contraire, nous vous invitons à contacter Pitney Bowes avant d'utiliser le système d'affranchissement au 0 825 850 825.

10 Mise à jour de logiciel (obligatoire)

Après l'installation de votre machine sur le serveur, le système va télécharger automatiquement les différents fichiers de configuration de votre machine. Lorsque le téléchargement est terminé, l'écran affiche « Installation réussie » et ensuite « Entrer code de déverrouillage ».

Tapez votre code de déverrouillage à quatre chiffres, puis appuyez sur **Entrer/Oui**. L'écran d'accueil affiche :

Poids requis **0g**
18 MAI

11 Prise en main rapide

Comment affranchir ?

- Placez votre pli sur la balance. Son poids s'affiche en haut à droite sur l'écran de la machine.
- Sélectionnez la classe postale (tarif postal) souhaitée en appuyant sur la touche **Classe**. A l'aide des touches **Revue** ▲ ▼, faites défiler les choix jusqu'à la classe postale désirée, en sélectionnant les options éventuellement proposées. Puis appuyez sur **Entrée/Oui**.
- Placez votre lettre dans l'alimentation de la machine et la marque d'affranchissement s'imprimera.

Vous avez également la possibilité :

- De paramétrer un traitement par défaut programmé qui vous permettra de gagner du temps sur l'affranchissement : voir le paragraphe "Le traitement par défaut" au dos de ce poster.
- D'affecter vos dépenses sur des comptes : voir page 8,1 de la notice d'utilisation.
- D'ajouter une flamme publicitaire (impression de votre logo / adresse de votre entreprise sur vos plis) : voir le paragraphe «Valoriser l'image de votre entreprise grâce à la flamme publicitaire ».