

## 1. Impression d'une preuve du solde de fonds d'affranchissement

Avant de renvoyer votre appareil à Pitney Bowes, vous devez téléverser toute opération stockée dans sa mémoire. Vous devez également transférer les fonds qui se trouvent dans votre application d'affranchissement d'enveloppes à votre compte Télé-recharge. Veuillez appeler Pitney Bowes, au 1 800 672-6937, afin qu'un spécialiste en soutien vous aide à effectuer les étapes de ce processus. Les étapes listées ci-dessous vous sont fournies à titre de référence. Vous devez appeler Pitney Bowes avant de les effectuer.

Nous vous recommandons de faire imprimer un rapport sur les fonds afin de disposer d'une preuve des fonds que contient votre appareil, avant d'entamer ce processus.

- 1a. À l'écran d'accueil, sélectionnez la tuile « Affranchissement d'enveloppes ».



- 1b. Dans le coin supérieur droit, touchez « Pièces ».



- 1c. Touchez « Imprimer un rapport ».



- 1d. Sélectionnez « Imprimante d'enveloppes SendPro C ».



- 1e. Insérez une enveloppe ou une feuille de bandes dans l'appareil afin de faire imprimer une preuve de l'opération.

- 1f. Touchez le bouton d'écran précédent (coin supérieur gauche) afin de faire afficher l'écran d'affranchissement d'enveloppes.

## 2. Téléversement des opérations

Assurez-vous que votre appareil est connecté, tout comme il doit l'être pour que vous puissiez effectuer une recharge de fonds d'affranchissement.

- 2a. Touchez l'icône des paramètres (roue d'engrenage).



- 2b. Faites défiler les options jusqu'à la section « Paramètres relatifs à l'enveloppe » et sélectionnez « Synchroniser les données d'opérations ».

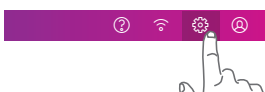


Une fois que la synchronisation aura été effectuée, une coche verte s'affichera.

## 3. Retrait des fonds résiduels

Une fois que vous aurez transféré les fonds de votre appareil à la source de financement d'origine, l'appareil sera désactivé. Vos fonds pourront alors être téléchargés dans un nouvel appareil ou vous être remboursés.

- 3a. Touchez l'icône des paramètres (roue d'engrenage).



- 3b. Faites défiler les options jusqu'à la section « Options avancées de l'appareil » et sélectionnez « Retirer l'appareil ».

Retirer l'appareil



- 3c. Le spécialiste en soutien de Pitney Bowes vous donnera un mot de passe, que vous devrez saisir durant ce processus. Entrez le numéro de passe à quatre chiffres. Touchez la coche verte.

- 3d. Sélectionnez « Transférer tous les fonds de l'appareil ».

L'appareil se connectera au centre de données et la situation relative au déroulement du processus s'affichera à l'écran.

- 3e. Lorsque l'écran « FONDS TRANSFÉRÉS » s'affichera, sélectionnez « OK » et le message « RETIRÉ DU SERVICE » s'affichera. Aucun montant d'affranchissement ne pourra alors être imprimé.

Si vous êtes incapable de retirer les fonds résiduels de l'appareil, passez à l'étape 4. Pitney Bowes transférera vos fonds à votre compte Télé-recharge dans les 6 à 10 jours qui suivront la réception de votre appareil.

## 4. Démontage du vieil appareil

Laissez l'appareil branché durant cette étape.

- 4a. Touchez l'icône des paramètres (roue d'engrenage).



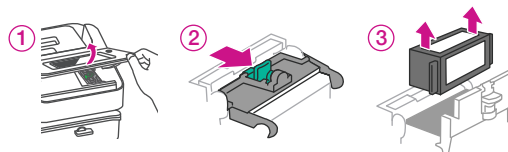
- 4b. Sélectionnez « Maintenance imprimante d'enveloppes ».



- 4c. Sélectionnez « Ajouter de l'encre ».

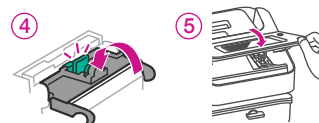
Ajouter de l'encre

- 4d. Ouvrez le couvercle de votre appareil. Une fois que le mécanisme d'impression se sera déplacé vers l'avant, retirez la cartouche d'encre.



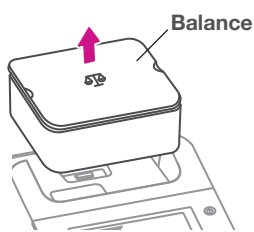
L'encre peut tacher la peau et endommager des vêtements de façon permanente.

Fermez le protecteur de la cartouche, puis fermez le couvercle de l'appareil.



- 4e. Attendez cinq secondes, puis débranchez le câble d'alimentation électrique ainsi que les câbles de réseau local et USB qui sont branchés à l'arrière de l'appareil.

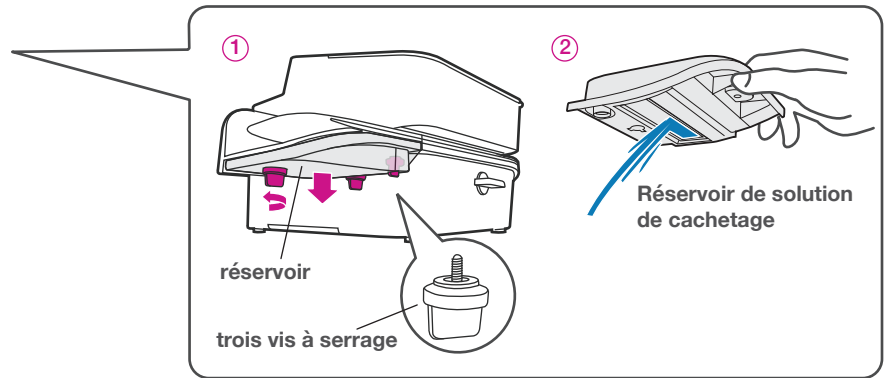
- 4f. Si votre appareil est muni d'une balance ou d'un couvercle de balance, retirez cet élément maintenant en le levant directement vers le haut de la façon illustrée.



- 4g. Retirez le réservoir du mouilleur en enlevant les trois vis à serrage à main du dessous du réservoir.  
(Tenez et retirez le réservoir en le déplaçant bien droit afin de ne pas renverser de solution de cachetage.)

Videz complètement le réservoir.  
Remettez le réservoir vide en place et fixez-le au moyen des vis à serrage à main.

- 4h. Si vous utilisez le plateau d'empilage, retirez-le en le faisant glisser pour l'éloigner de l'appareil.

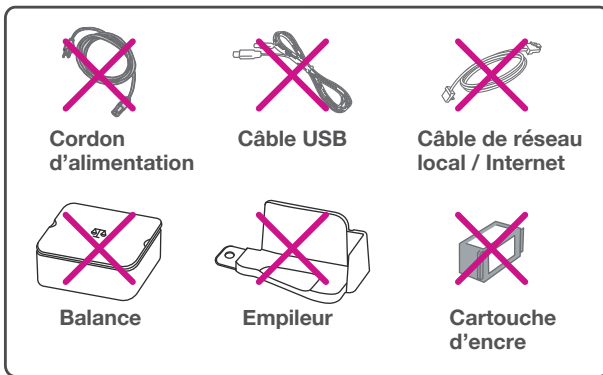
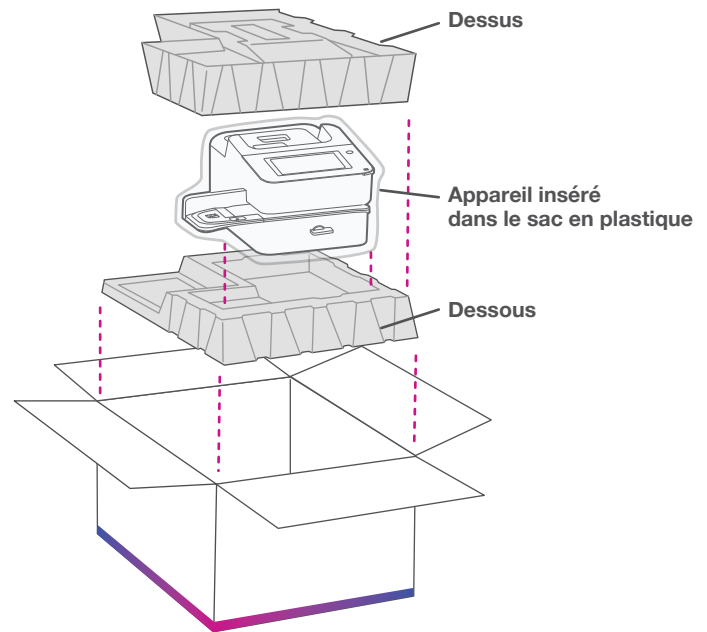


## 5. Emballage de l'appareil pour le renvoyer à Pitney Bowes

*Tout ce dont vous avez besoin pour renvoyer votre système est compris dans la boîte blanche dans laquelle votre nouvel appareil a été livré.*

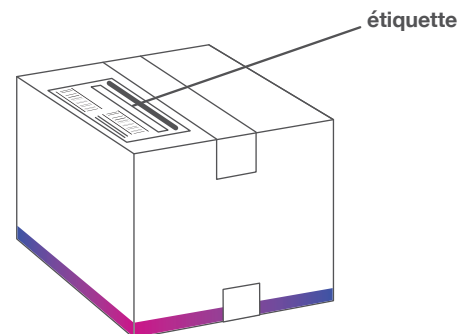
- 5a. Mettez le compteur dans le sac de plastique qui contenait votre nouveau compteur.  
5b. Placez l'appareil dans la boîte blanche de la façon présentée dans l'illustration.

*Les articles indiqués ci-dessous ne doivent pas être renvoyés. Utilisez ces articles avec un nouveau compteur ou mettez-les correctement au rebut dans le respect des codes/règlements municipaux/provinciaux/fédéraux en vigueur dans votre région.*



- 5c. Repérez l'étiquette d'expédition prépayée de Purolator comprise avec votre nouveau compteur. Remplissez les champs obligatoires. Dans les sections réservées à l'expéditeur, entrez votre numéro de téléphone, ainsi que le nom et l'adresse de votre entreprise. Apposez l'étiquette par-dessus l'étiquette d'expédition précédente.

Pour obtenir des instructions plus détaillées, consultez la page Web suivante : [pitneybowes.com/ca/fr/retour-produits](http://pitneybowes.com/ca/fr/retour-produits)



- 5d. Conservez la partie réservée au client de l'étiquette d'expédition prépayée, à des fins de suivi.  
5e. Appelez Purolator au **1 888 744-7123** pour planifier le ramassage de votre colis.