

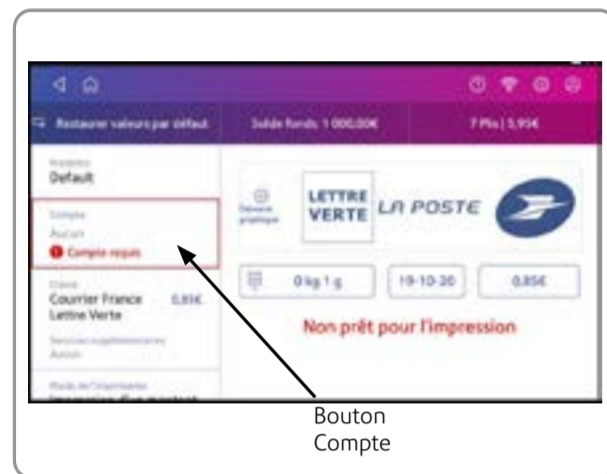
# Création et gestion de comptes

Avant de pouvoir traiter du courrier, vous devez configurer un ou plusieurs comptes sur votre appareil.



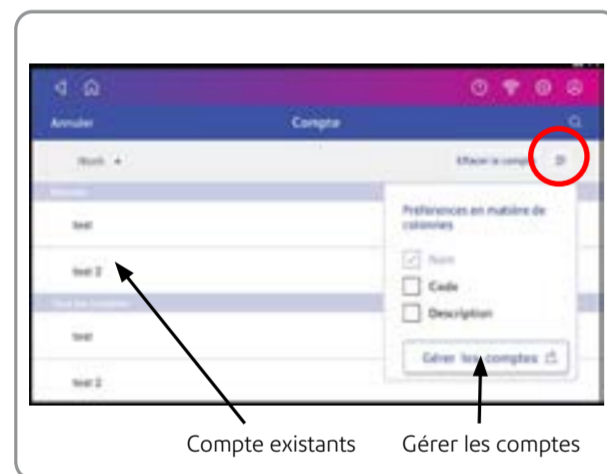
Imprimer sur des enveloppes

Pour ce faire, sélectionnez **Imprimer sur des enveloppes** depuis l'écran d'accueil.



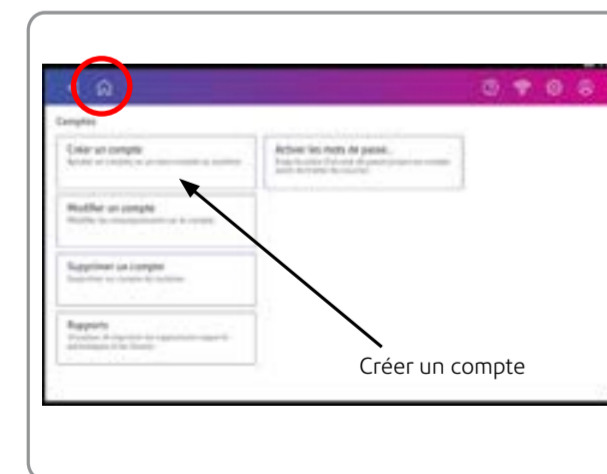
Bouton Compte

Appuyez sur le bouton **Compte** pour accéder à l'écran Comptes.



Compte existants Gérer les comptes

Appuyez sur le bouton et sélectionner **Gérer les comptes** à partir du menu déroulant pour créer un compte. Si des comptes sont déjà créés, vous pouvez voir la liste et sélectionner un compte existant.



Créer un compte

Sélectionnez **Créer un compte** deux fois.

Rempissez le formulaire en ligne. Entrez le nom de votre compte et un code de référence. Ce code peut contenir des chiffres, des lettres ou une combinaison des deux. L'utilisation de code permet d'accéder rapidement au compte.

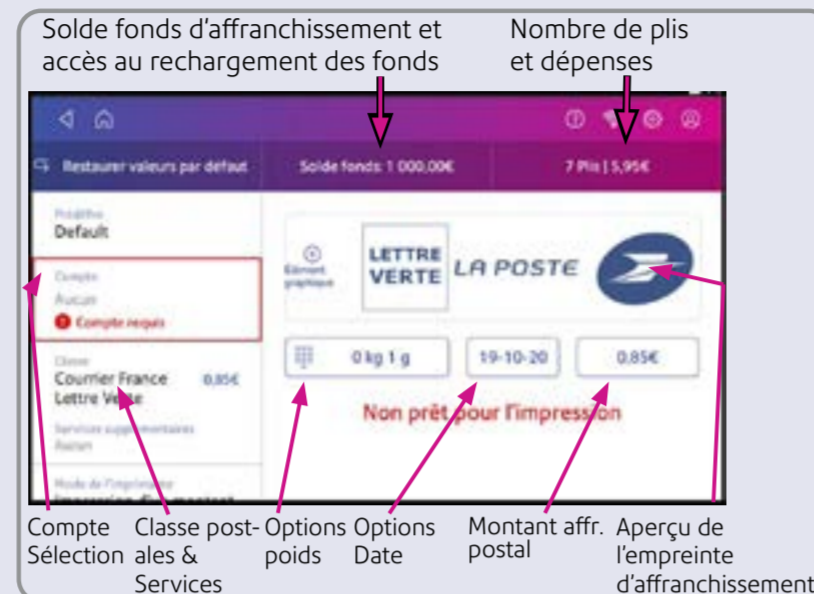
Cliquez sur **OK**, puis sur **Terminer**.

Appuyez sur la flèche de retour pour revenir à la liste des comptes. Vous pouvez maintenant sélectionner un compte à utiliser.

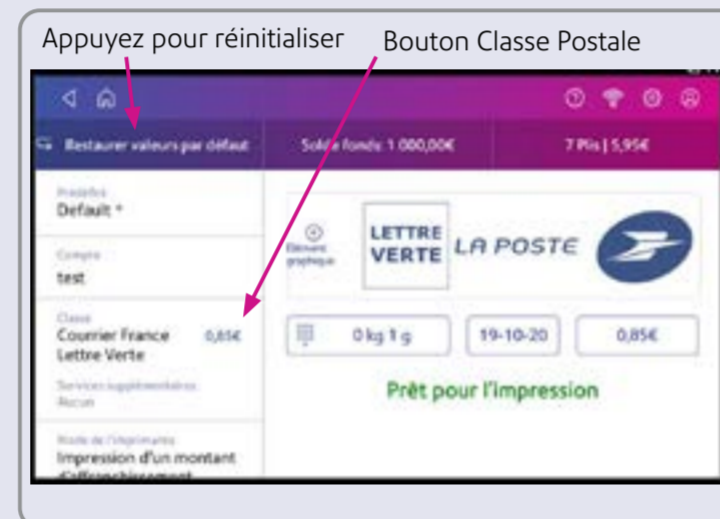
# Impression sur des enveloppes

Sélectionnez **Impression des enveloppes** sur l'écran d'accueil.

Vous pouvez choisir un compte, le mode d'impression, la classe, le graphique/flamme publicitaire et la date. Vous pouvez également recharger les fonds, vérifier votre solde d'affranchissement et afficher le nombre de plis et les données de dépenses à partir de cet écran.

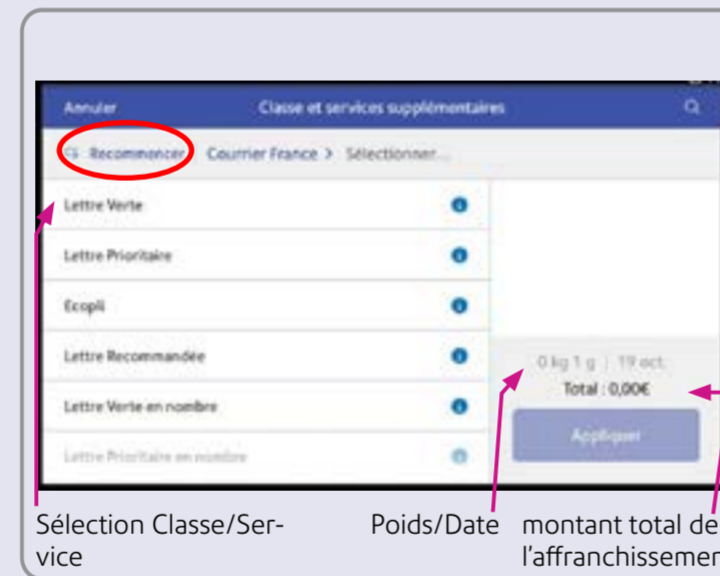


Appuyez sur le bouton **Compte** pour sélectionner le compte souhaité.



Appuyez pour réinitialiser Bouton Classe Postale

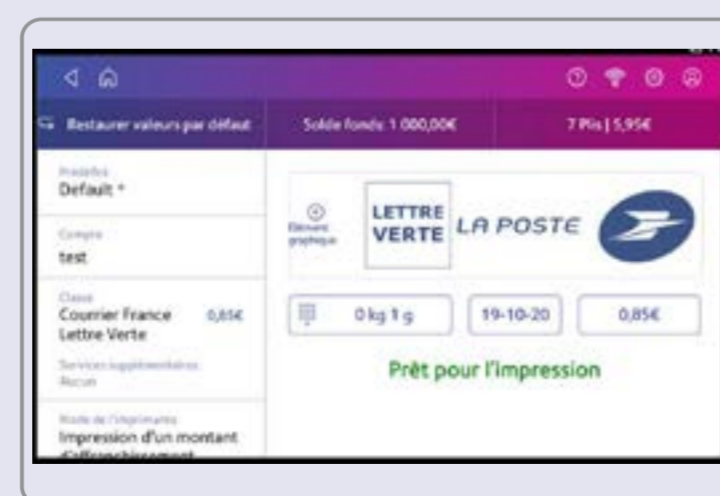
Le bouton **Classe** affiche la classe postale actuellement sélectionnée. Appuyez sur le bouton **Classe** pour accéder à l'écran Classe.



Sélection Classe/Service Poids/Date montant total de l'affranchissement

Appuyez sur **Recommencer** pour afficher la liste complète des tarifs disponibles.

Sélectionnez votre classe et d'autres services dans la liste. Le coût total d'affranchissement s'affiche. Ensuite, appuyez sur **Appliquer**.



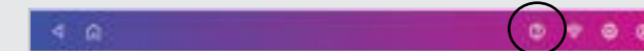
Vous serez redirigé vers l'écran d'accueil et vous pourrez alors imprimer votre étiquette ou votre enveloppe.

**Votre appareil est maintenant prêt à être utilisé.**

# Dépannage

## Comment obtenir une assistance sur mon appareil?

Accéder à tout moment au support à partir de l'icône '?' située en haut à droite de la barre d'outil ou en appuyant sur l'icône Aide depuis l'écran d'accueil.



## Comment dépanner ma connexion réseau Wi-Fi ou LAN?

Appuyez sur l'application Vérifier le réseau depuis l'écran d'accueil pour vérifier que votre appareil a bien accès aux services Internet requis. Ceux-ci fournissent des mises à jour sur les informations tarifaires, synchronisent vos données ainsi que le rechargement des fonds pour votre appareil.

Si votre appareil est connecté derrière un pare-feu, vous aurez peut-être besoin de l'assistance votre service informatique ou d'une personne ayant accès à votre configuration réseau pour autoriser l'accès à ces services.

Vous pouvez gérer les paramètres de votre réseau Wi-Fi ou câblé à partir de l'icône engrenage située en haut à droite de la barre d'outils.

## Comment obtenir les dernières mises à jour de tarifs ou de logiciels?

Tant que votre appareil n'est pas déconnecté d'internet, il sera automatiquement mis à jour même si votre appareil est inactif.

Vous pouvez vérifier que vos tarifs sont à jour en appuyant sur l'application Tarifs et mises à jour à partir de la barre d'applications.

Si le problème persiste, rendez-vous sur

**sendpro-c-sendpro-plus**

Questions générales, visitez notre site Web



scannez le QR code

# Guide d'auto-installation SendPro® C

Lire maintenant AVANT de débaler votre équipement

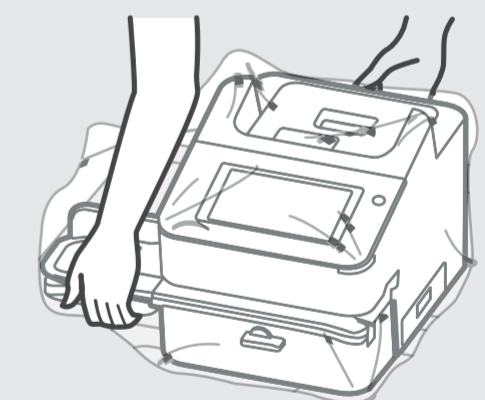


France

**Continuer à lire ci-dessous**

## Maintenant, procédons à l'installation de votre appareil...

Retirez l'appareil et tous les éléments de l'emballage.

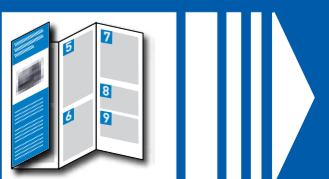


### Attention :

Veillez à soulever l'ensemble du chargeur et pas uniquement le détecteur de collage enveloppe.



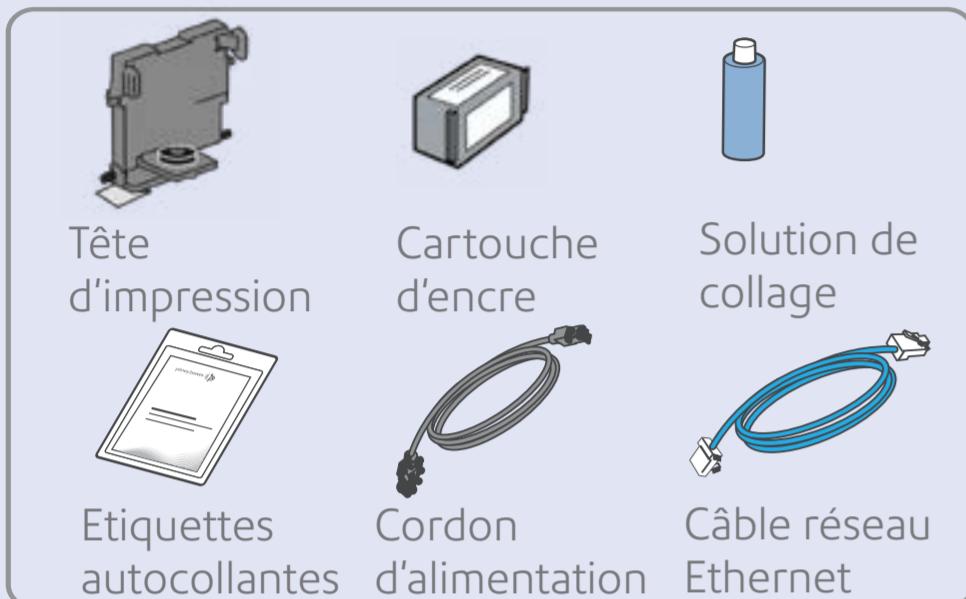
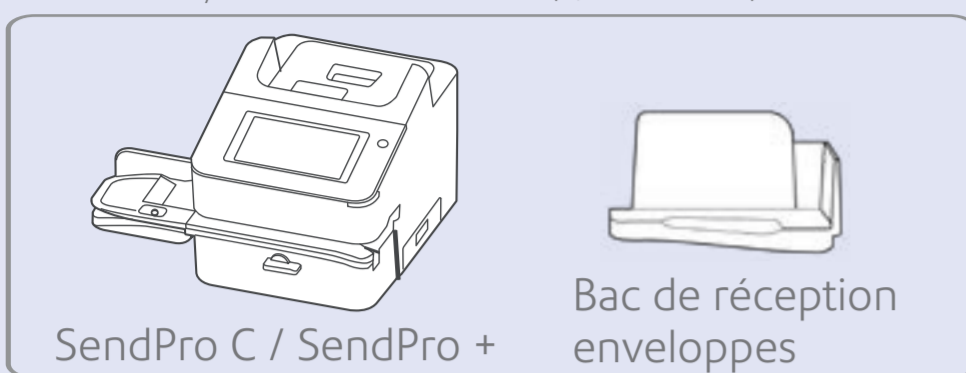
**Veillez déplier ce poster entièrement et suivre attentivement les instructions d'installation (étapes 1 à 4) au verso.**



Formulaire n°: SDC2195A (12-20)  
© 2020 Pitney Bowes Ltd.

# 1 Vérifiez le contenu du carton et ce qu'il faut connaître

Avant de commencer l'installation de votre machine, vérifiez que vous disposez des éléments ci-dessous. Si quelque chose est manquant, veuillez contacter Pitney Bowes au 0825 850 825 (0,20 € ttc /min).



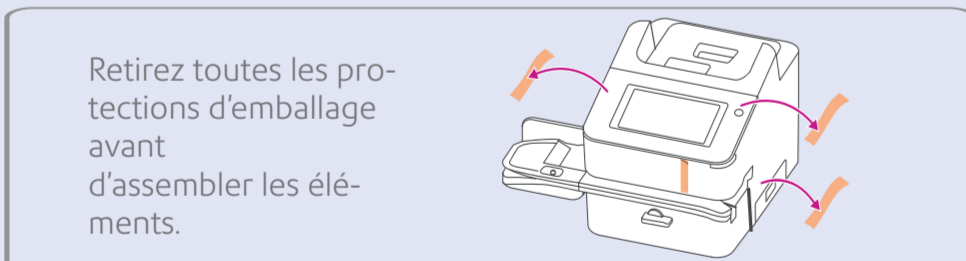
**Remarque:** Votre machine ne doit pas être encore mise sous tension.

Avant de débiter l'installation, assurez-vous de disposer

du carton contenant votre machine à affranchir et du bon de livraison (collé sur le carton de votre équipement). Des différents emails de notification que vous avez reçu de Pitney Bowes sur votre messagerie : "Confirmation de votre commande" - "Expédition de votre machine à affranchir" - "Installation de votre machine à affranchir" - "Rappel installation" Si vous n'avez pas ces éléments avec vous, n'allez pas plus loin dans l'installation. Vérifiez la concordance entre le numéro de série indiqué sur le carton de la machine et celui indiqué sur la machine. Si vous n'avez pas conservé le carton d'emballage, ce numéro de série se trouve également sur votre bon de livraison ou sur l'email de notification d'expédition.

Si c'est le cas, vous pouvez poursuivre l'installation. Sinon, contactez Pitney Bowes au 0 825 850 825.

**Important:** L'installation nécessite une connexion avec notre centre de données. Il est recommandé de faire l'installation pendant les heures d'ouverture du service client de 8h30 à 17h30 du lundi au vendredi.

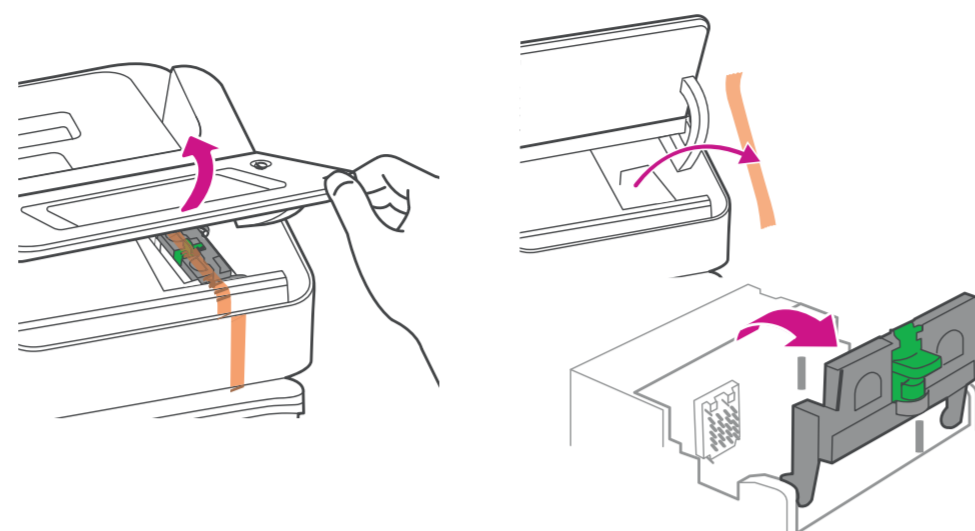


Voici à quoi devrait ressembler votre appareil une fois assemblé.

**Important:** La balance arrivera séparément. Ne pas assembler ou installer votre appareil avant que tous les éléments soient arrivés. Si vous avez commandé une imprimante thermique en option (si disponible sur votre marché), celle-ci arrivera également séparément.

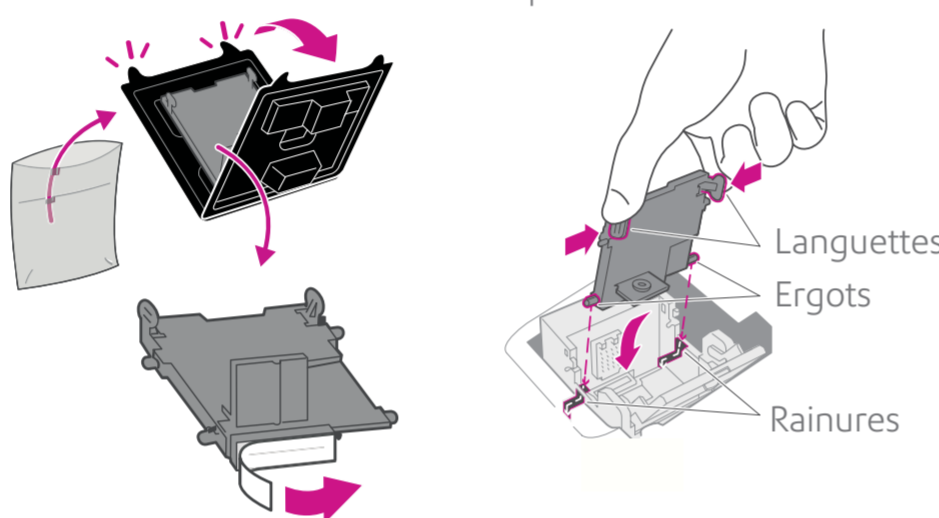


# 2 Installation de la tête d'impression et de la cartouche d'encre



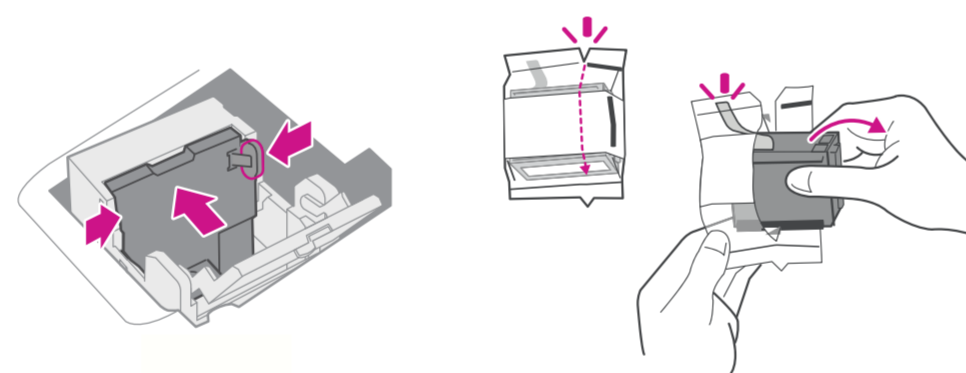
a. Ouvrez le capot pour accéder au chariot de l'encre

b. Retirez la protection d'emballage du chariot de l'encre et ouvrez le capot de protection.



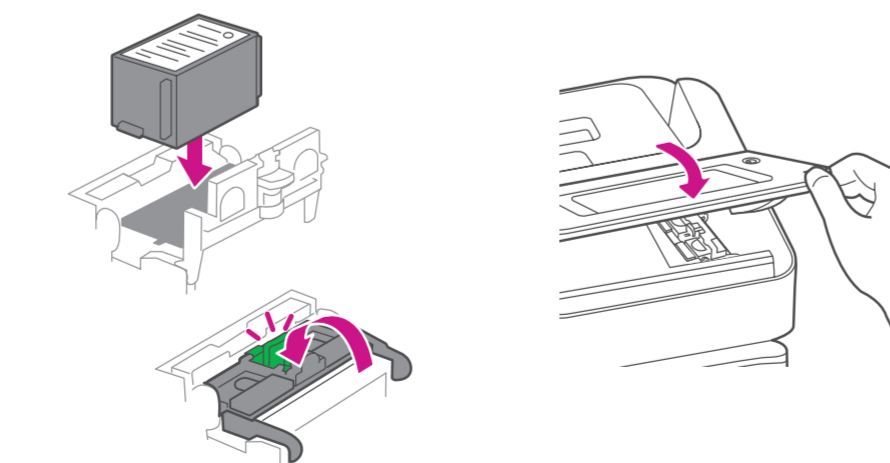
c. Sortir la tête d'impression de son emballage et retirez la bande de protection.

d. Appuyez sur les languettes et faites glisser les ergots de la tête d'impression dans les rainures inférieures.



e. Repoussez la tête d'impression contre la paroi. Un «clac» se fera entendre lorsque elle est bien positionnée.

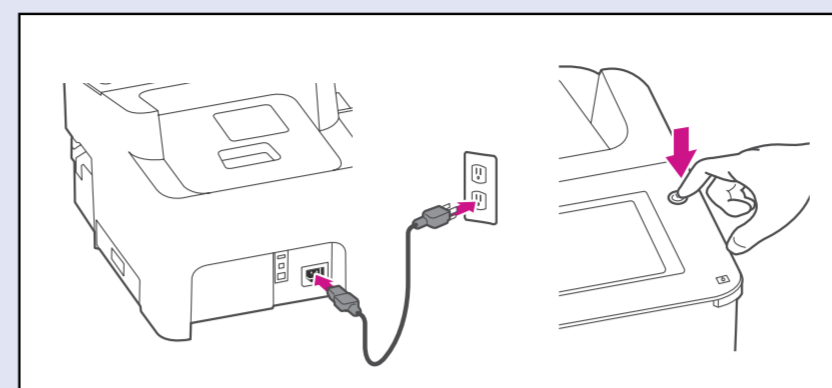
f. Déballez la cartouche d'encre et retirez la bande de protection argentée.



g. Installez la cartouche d'encre et ramenez le capot de protection à sa position fermée.

h. Fermez le capot.

# 3 Mise sous tension de votre machine



Connectez votre machine à une source d'alimentation et allumez l'interrupteur.

# 4 Installation de votre appareil

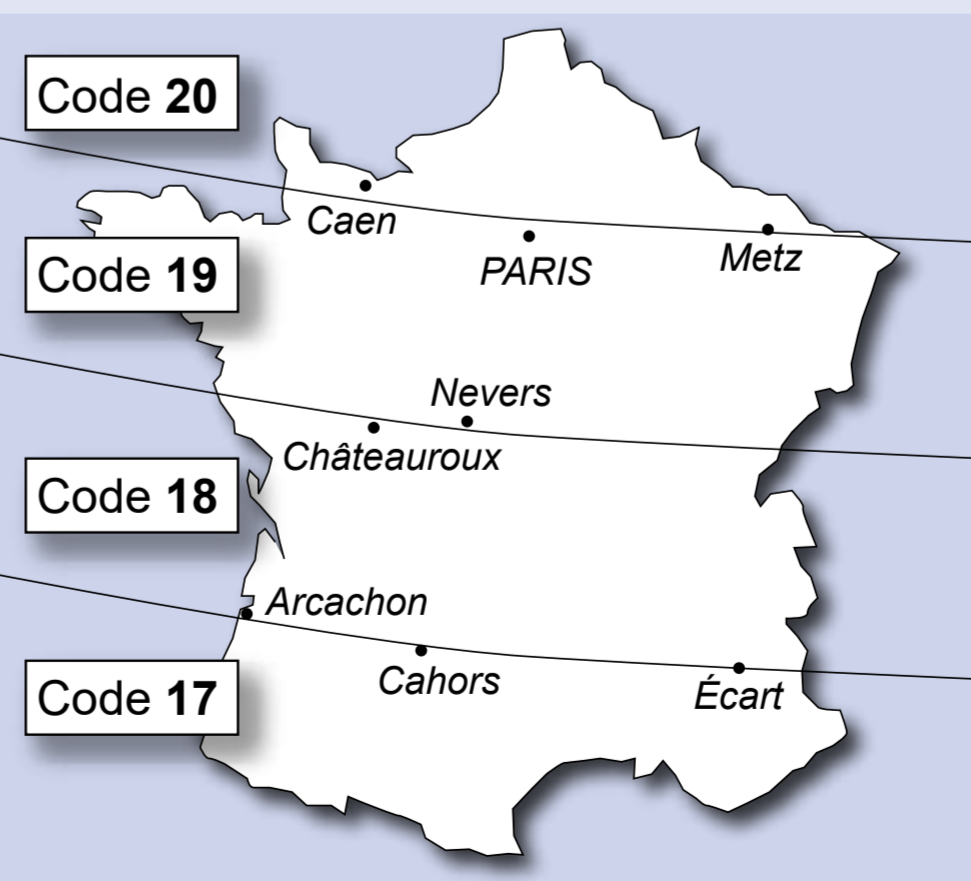
Au cours de la procédure d'installation, vous devrez entrer votre nom d'utilisateur et mot de passe. Si vous n'avez pas encore configuré votre compte avec un nom d'utilisateur et un mot de passe valides consultez la section **Création d'un compte internet Pitney Bowes** avant de poursuivre l'installation.



Pendant l'installation, un code de localisation de la balance vous sera demandé. Recherchez ce code par rapport à votre position géographique sur la carte ci-dessous.

# Code de localisation balance

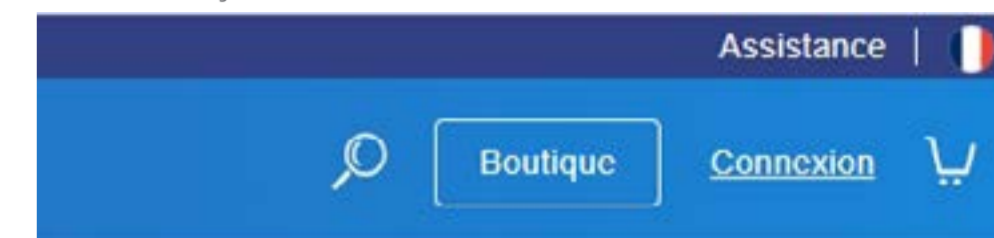
Utilisez cette carte pour trouver le code de localisation de la balance.



# Création de votre compte

Vous devez avoir un **compte internet Pitney Bowes** pour utiliser votre machine.

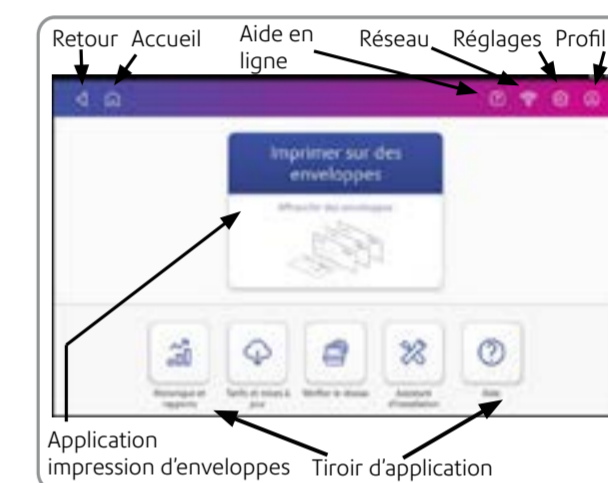
Vous aurez besoin d'un PC et d'un navigateur internet pour vous connecter à l'adresse [pitneybowes.com/fr](http://pitneybowes.com/fr). Cliquez sur Connexion puis sur Nouvel utilisateur pour configurer votre profil. Vous pouvez aussi le faire à partir de l'un des mails que vous avez reçu de PB.



# Démarrage rapide

## Orientation

Votre écran d'accueil au démarrage ressemblera à l'image ci-dessous. Utilisez l'écran tactile pour effectuer vos sélections.



Reportez-vous au verso de ce guide pour accéder aux informations sur l'utilisation de votre nouvelle machine.

## Renseignements sur la sécurité

Suivez les mesures de sécurité qui s'appliquent pour tous les équipements de bureau.

- Utilisez uniquement des consommables agréés par Pitney Bowes, notamment en matière d'aérosol dépoussiérant. Un stockage et une utilisation inappropriés d'aérosols dépoussiérants, inflammables ou non peut provoquer des réactions explosives susceptibles de blesser des personnes et/ou d'endommager le matériel. N'utilisez jamais d'aérosols dépoussiérants dont l'étiquette indique qu'ils sont inflammables et consultez toujours les instructions et consignes de sécurité indiquées sur l'étiquette du produit.
- Contactez notre Service Fournitures pour passer commande de consommables.
- Les spécifications de sécurité des équipements sont disponibles sur le Web ou auprès de notre Service de Fournitures. Pour plus de précisions, reportez-vous à la Liste des coordonnées.
- Utilisez le cordon d'alimentation fourni avec la machine et branchez-le dans une prise murale correctement mise à la terre, proche de la machine et facilement accessible. Omettre de relier la machine à la terre expose ses utilisateurs à un risque de blessure grave ou à des incendies.
- Évitez de toucher les pièces ou éléments mobiles lorsque la machine est utilisée. Les mains, les vêtements amples, les bijoux et les cheveux longs doivent être éloignés de tous les mécanismes en mouvement.
- Ne retirez pas les couvercles et ne désactivez pas les dispositifs de sécurité/verrouillage. Sous les capots se trouvent des pièces «dangereuses» auxquels seul un technicien spécialisé peut accéder. Signalez immédiatement au service client PB tout élément endommagé ou tout composant non fonctionnel pouvant compromettre la sécurité de l'équipement.
- Installez le matériel dans un endroit accessible afin de garantir une aération correcte et de faciliter les opérations d'entretien.
- Le fait de débrancher le cordon d'alimentation de la prise de courant permet à la machine de ne plus être reliée à l'alimentation électrique.
- Si le matériel est endommagé, débranchez le cordon d'alimentation.
- Évitez de connecter un bloc multi-prises avec le cordon d'alimentation ou sur la prise de courant.
- Ne pas retirer la mise à la terre du cordon d'alimentation.
- N'utilisez pas de prises contrôlées par des interrupteurs et évitez de les partager avec d'autres appareils.
- Ne faites pas passer le câble d'alimentation sur des bords saillants et ne le coincez pas entre le mobilier.
- Assurez-vous que le câble d'alimentation n'est pas trop tendu et qu'il n'est pas emmêlé entre le matériel, les cloisons ou le mobilier.
- Assurez-vous que l'accès à la prise de courant sur laquelle est branchée la machine n'est pas encombré.
- En cas de blocage, assurez-vous que tous les mécanismes de la machine sont arrêtés avant d'intervenir.
- Dans le cas d'un blocage (enveloppe, étiquette) retirez l'objet délicatement sans forcer pour éviter d'endommager le matériel ou de vous blesser.
- Pour éviter tout risque de surchauffe, ne condamnez pas les orifices d'aération.
- Effectuez un entretien régulier de l'équipement pour garantir un niveau de fonctionnement optimal. L'absence d'entretien régulier peut entraîner un mauvais fonctionnement de celui-ci. Pour une maintenance de votre machine, contactez Pitney Bowes.
- Lisez toutes les instructions avant d'utiliser le matériel. Utilisez cet équipement uniquement pour l'usage prévu.
- Appliquez toujours les normes de santé et de sécurité spécifiques à votre activité sur votre lieu de travail.
- Ce produit contient une batterie au lithium-ion. La batterie doit être recyclée ou éliminée correctement. Si le produit est en location, vous devez le retourner à Pitney Bowes. Vous pouvez également contacter votre déchèteries locales pour obtenir des instructions sur le recyclage des produits.
- Cet équipement contient un émetteur-récepteur 2,4 ou 5 GHz.