



Guia de Instalação do Servidor

Versão 6.0 SP1



© 2013 Pitney Bowes Software Inc. Todos os direitos reservados.

Esse documento pode conter informações confidenciais ou protegidas por direitos autorais pertencentes à Pitney Bowes Inc. e/ou a seus subsidiários e suas empresas associadas.

Portrait Software, o logotipo Portrait Software, Portrait e a marca Portrait Software's Portrait são marcas comerciais da Portrait Software International Limited e não podem ser usadas nem exploradas de forma alguma sem prévia autorização expressa por escrito da Portrait Software International Limited.

Reconhecimento de marcas comerciais

Outros nomes do produto, nomes, marcas, logotipos e símbolos da empresa referenciados aqui podem ser marcas comerciais ou marcas comerciais registradas de seus proprietários registrados.

Suporte Portrait Software

Se precisar de ajuda com algo que não se encontre nesses documentos, visite a Base de Conhecimentos em nosso site da Web. <http://support.portraitsoftware.com> e siga os links para seu produto.

Também é possível baixar outros documentos da Portrait Software a partir desse site. Se não tiver um nome de usuário e senha - ou se os esqueceu - contate-nos através de um dos canais abaixo.

Se tiver algum problema com o uso, a instalação ou os documentos desse produto, contate-nos usando um dos seguintes métodos:

E-mail: support@portraitsoftware.com

Telefone

- EUA/Canadá 1-800-335-3860 (número gratuito)
- Resto do mundo +44 800 840 0001

Quando estiver reportando um problema, ajuda se nos disser:

- O nome do aplicativo de software
- As circunstâncias em que o problema apareceu
- Que mensagens de erro você viu (se tiver visto alguma)
- A versão do software que você estava usando

Pitney Bowes Software Inc.

January 02, 2014

Sumário

Capítulo 1: Introdução.....	7
Objetivo.....	8
Público-alvo.....	8
Documentos relacionados.....	8
Capítulo 2: Visão geral do produto.....	9
Portrait Dialogue.....	10
Componentes principais.....	10
Dialogue Server.....	10
Servidor Web do Dialogue.....	10
Banco de dados do SQL Server ou Oracle.....	10
Portrait Shared Server.....	10
Componentes opcionais.....	11
Interaction Optimizer.....	11
Portrait Miner.....	12
Portrait Explorer.....	12
Microsoft SharePoint.....	12
Capítulo 3: Visão geral da instalação.....	13
Visão geral da instalação.....	14
Pré-requisitos da instalação.....	14
Portrait Software - Compatibilidade do pacote.....	17
Capítulo 4: Configurar seu ambiente do servidor.....	19
Configurar seu aplicativo e servidores da Web.....	20
Configurar seu servidor Web e Servidor de aplicativos.....	20
Adicionar funcionalidade da função do Servidor Web e do Servidor de aplicativos.....	20
Configurar as funções do Servidor Web.....	20

Configurar as funções do Servidor de aplicativos.....	21
Configurar usuários e grupos.....	22
Configurar seus servidores de Banco de dados.....	22
Verificar se o serviço do SQL agent está sendo executado.....	22
Configurar suporte de rede para o MS DTC.....	22
Capítulo 5: Instalar o banco de dados do Dialogue.....	23
Introdução.....	24
Antes de começar.....	24
Instalar o banco de dados do Portrait Dialogue.....	24
Verificar a instalação do banco de dados.....	25
Capítulo 6: Instalar o Dialogue Server.....	27
Introdução.....	28
Antes de começar.....	28
Instalar o Dialogue Server.....	28
Instalar a Licença do Portrait Dialogue.....	29
Capítulo 7: Instalar Aplicativos Web do Dialogue.....	31
Introdução.....	32
Antes de começar.....	32
Instalar Aplicações da Web do Dialogue.....	32
Verificar a instalação da solução web.....	33
Configurar tipo de autenticação.....	34
Configurar a URL da API do Dialogue Server.....	35
Configurar a API do Dialogue Server.....	35
Instalar licença para componente de gráficos no Dashboard.....	36
Capítulo 8: Instalar o Portrait Shared Server.....	39
Visão geral da instalação.....	40
Pré-requisitos da instalação.....	40
Antes de começar.....	40
Implementar o SharePoint (opcional).....	42
Instalar o Portrait Shared Server.....	42
Instalar os pacotes DWH SSIS.....	45
Agendar atualizações do data warehouse.....	46
Configurar um tipo de usuário do Portrait HQ.....	46

Mapear nomes de campos para a integração analítica.....	47
Configurar a integração do Portrait HQ/Dialogue.....	49
Configurar as configurações do Portrait HQ.....	49
Configurar a integração do Silverlight no Portrait HQ.....	49
Capítulo 9: Configurar o Portrait Dialogue.....	51
Introdução.....	52
Parâmetros web.....	52
Parâmetros de e-mail.....	52
Capítulo 10: Apêndice.....	53
Definir a configuração do MTS e DCOM com firewalls/domínio diferentes.....	54
Configurar DTC para funcionar através de firewalls.....	54
Geral.....	54
Configurar o DTC.....	55
Configurar o firewall.....	55
Clonar servidores DTC.....	56
Folha de dados do Portrait HQ.....	56

Capítulo

Introdução

1

Nesta seção:

- **Objetivo**8
- **Público-alvo**8
- **Documentos relacionados**8

Objetivo

Este documento descreve como instalar o Portrait Dialogue 6.0 SP1 (componentes do servidor).

Para obter informações sobre como instalar o software cliente Portrait Dialogue, consulte o *Guia de instalação do cliente Portrait Dialogue*.

Público-alvo

Esse guia é indicado para Administradores de sistema que precisem instalar o Portrait Dialogue. Esse documento assume uma familiaridade com a administração dos sistemas de instalação de destino, assim como os níveis de acesso apropriados a esses sistemas.

Documentos relacionados

Documento	Mídia (zip/DVD) e localização
Notas de versão do Portrait Dialogue 6.0 SP1	Mídia do Portrait Dialogue em: \Documentation\
Portrait Dialogue MTS and DCOM setup	Mídia do Portrait Dialogue em: \Documentation\
Guia de instalação do cliente Portrait Dialogue	Mídia do Portrait Dialogue em: \Documentation\

Dica: Todos os documentos estão também disponíveis no site de suporte do Portrait Software:
<http://support.portraitsoftware.com>

Capítulo

Visão geral do produto

Nesta seção:

- **Portrait Dialogue**10
- **Componentes principais**10
- **Componentes opcionais**11

Portrait Dialogue

O Portrait Dialogue ajuda a converter interações com o cliente em um diálogo bidirecional conectado para um maior compromisso com o cliente. O Portrait Dialogue foi projetado para apoiar processos de negócios e marketing em vários canais de comunicação e de entrega.

O Portrait Dialogue pode ser integrado a aplicativos e tecnologias existentes, vinculando informações de comunicação em tempo real com seus aplicativos de front office e back office. Isso permite-lhe construir fortes relacionamentos com seus clientes com base nas informações de todas as fontes em sua empresa.

Componentes principais

Dialogue Server

O Dialogue Server é o componente principal do conjunto de produtos do Portrait Dialogue e assegura um comportamento de processo de cliente correto. O Dialogue Server envia informações para os clientes (por meio de correio, email ou SMS), trata das respostas dos clientes (por exemplo, questionários), notifica os representantes do serviço de cliente quando ocorrem eventos diferentes, gera relatórios, etc. Tudo isso ocorre automaticamente, esteja sendo controlado por tempo ou por eventos no sistema, mas também pode ser controlado manualmente, se necessário.

Servidor Web do Dialogue

- Usado como host de aplicativos Web externos
- Usa a tecnologia MS IIS
- Os aplicativos do Portrait Dialogue baseiam-se em .Net Framework 4.5
- Por norma, é instalado no DMZ por motivos de segurança
- Escalado de acordo com o tráfego
- Comunica com o Servidor de aplicativos via Web Services

Banco de dados do SQL Server ou Oracle

Portrait Dialogue usa um banco de dados do SQL Server ou Oracle para armazenar sua configuração, assim como os dados de cache usados para indicar as regras de negócio que o Portrait Dialogue avalia.

Portrait Shared Server

O Portrait Shared Server é composto por cinco componentes principais:

- **Portrait Shared Services (PSS)**. Fornece o conjunto de serviços Web que permite aos aplicativos do Portrait Suite (Portrait Explorer, Miner, Dialogue e Interaction Optimizer) comunicar uns com os outros.
- **Portrait Shared Repository (PSR)**. Fornece os bancos de dados do Portrait Shared Repository e do Portrait Data Warehouse.
- **SharePoint Tasks (Opcional)**. Fornece uma solução de gerenciamento de tarefas integrada em que as tarefas atribuídas a indivíduos no Portrait HQ são exibidas no SharePoint para uma maior visibilidade. **Observação:** O SharePoint Tasks é opcional para o Portrait Dialogue e para o Portrait Interaction Optimizer e não é necessário para o Portrait Explorer.
- **Portrait Reports (Opcional)**. Fornece um conjunto de relatórios pré-criados sobre o desempenho operacional do Portrait Interaction Optimizer e do Portrait Dialogue. **Observação:** O Portrait Reports é opcional para o Portrait Dialogue e para o Portrait Interaction Optimizer e não é necessário para o Portrait Explorer
- **Portrait HQ**. Proporciona um dashboard central para o planejamento, lançamento e monitoramento de campanhas de marketing (1 para 1) de grande escala. Além de oferecer visualizações resumidas em tempo real (sempre atualizadas) de sua posição global em atividade, o Portrait HQ também fornece dados em tempo real, permitindo avaliar o progresso da campanha e tomar, se necessário, medidas imediatas.

Componentes opcionais

Opcionalmente, o Portrait Dialogue pode ser integrado a outros produtos da Portrait Software, incluindo o Interaction Optimizer, o Portrait Explorer e o Portrait Miner.

Observação: A parte da instalação deste guia vai orientá-lo durante a instalação do Portrait Dialogue enquanto um aplicativo autônomo. Se pretender instalar ou integrar o Portrait Dialogue a outros aplicativos da Portrait Software, consulte o *Guia de instalação do Portrait Suite*.

Interaction Optimizer

O Portrait Interaction Optimizer (IO) trabalha com aplicações existentes do cliente para ajudar a converter interações de entrada com o cliente em oportunidades de receita.

O Interaction Optimizer ajuda a fornecer ofertas alvo de vendas, serviços e retenção (1 para 1) a clientes individuais, em um momento específico de interação, por meio de qualquer canal, por exemplo, Web, chamada de entrada e e-mail. O Interaction Optimizer oferece inteligência na interação com clientes, tirando proveito dos dados de uma organização em tempo real, para garantir que o cliente recebe a proposta certa, no momento certo.

O Portrait Interaction Optimizer permite que os dados de cliente sejam conectados a diferentes unidades de negócio e canais, sem a ocorrência de duplicação. É possível gerenciar os diversos canais de clientes (via campanhas de marketing) a partir de uma visualização, usando o Dashboard HQ do Interaction Optimizer. As campanhas de marketing podem ser adicionadas ou alteradas em tempo real para um impacto imediato e a capacidade de simulação permite aos profissionais de marketing efetuarem rapidamente uma análise de variações hipotéticas para determinar a combinação correta de campanhas – antes de a colocar em produção.

Portrait Miner

O Portrait Miner é uma solução de análise preditiva que permite aos profissionais de customer insight e usuários de negócios terem uma imagem clara de seus clientes, para que tenham um entendimento e predição superiores de comportamentos futuros. O Portrait Miner pode ser usado para prever comportamentos e tendências que têm impacto nos lucros, incluindo desistência de clientes, oportunidades de venda incrementada e de venda cruzada, planejamento e segmentação de campanha, satisfação e fidelidade do cliente e valor do tempo de vida do cliente.

O Portrait Dialogue (PD) usa o repositório de regras analíticas do Portrait Miner para armazenar regras analíticas usadas para pontuar recomendações do PD.

Portrait Explorer

O Portrait Explorer é uma ferramenta de exploração de dados de clientes fácil de usar e com base no navegador. Esta ferramenta permite que os usuários de negócios acessem os dados de seus clientes de forma rápida e fácil sem necessidade de ajuda estatística ou analítica avançada.

O Portrait Explorer permite que os usuários de negócios:

- pesquisem clientes ou grupos de clientes em uma empresa;
- façam uma busca detalhada por clientes individuais para confirmar seus dados e detalhes pessoais;
- usem critérios de seleção fundamentais (idade, sexo, receita) para expor clientes e grupos de clientes a possíveis ações de campanha ou revisão.

Microsoft SharePoint

O Microsoft SharePoint é uma aplicação web altamente expansível que ajuda no gerenciamento de conteúdos da empresa. É normalmente usado para armazenar documentos da empresa, como documentos Word e Excel, mas também pode oferecer funcionalidades alternativas, como espaços wiki e de colaboração.

O Portrait Dialogue e o Portrait HQ usam o SharePoint para ajudar a gerenciar tarefas relacionadas a uma campanha de marketing. Durante a fase de planejamento, é possível atribuir tarefas a indivíduos e apresentá-las no SharePoint, para uma maior visibilidade. Usar o SharePoint também permite que aqueles que recebem as tarefas apresentem suas tarefas no Microsoft Outlook.

Capítulo

Visão geral da instalação

Nesta seção:

- Visão geral da instalação14
- Pré-requisitos da instalação14
- Portrait Software - Compatibilidade do pacote17

Visão geral da instalação

Para instalar o software do servidor do Portrait Dialogue, conclua os procedimentos listados abaixo.

Procedimento de instalação	Tempo estimado
Configurar seu ambiente do servidor na página 19	20 min.
Instalar o banco de dados do Dialogue na página 23	10 min.
Instalar o Dialogue Server na página 27	15 min.
Instalar Aplicativos Web do Dialogue na página 31	20 min.
Instalar o Portrait Shared Server na página 39	20 min.
Configurar o Portrait Dialogue na página 51	15 min.

Pré-requisitos da instalação

Servidores

Servidor	Software/Configuração	Versão do software
Todos os servidores	Servidor do MS Windows	<p>É possível instalar o Portrait Dialogue em qualquer um dos seguintes:</p> <ul style="list-style-type: none"> • 2012, nas versões de 32 ou 64 bits, Standard ou Enterprise Editions • IIS 8.0 (configurado com o modo de compatibilidade do IIS 6.0) • 2008 R2 SP1, na versão de 32 ou 64 bits, Standard ou Enterprise Editions • IIS 7.5 (configurado com o modo de compatibilidade do IIS 6.0)
Todos os servidores	Vários	<ul style="list-style-type: none"> • Microsoft .Net framework v3.5 • Microsoft .Net framework v4.5 • Os nomes dos servidores não devem ter mais de 15 caracteres e, em alguns casos, ainda menos se forem idiomas que necessitem de mais que um byte de armazenamento para cada caractere. Para obter

Servidor	Software/Configuração	Versão do software
		informações, consulte http://technet.microsoft.com/en-us/library/cc731383.aspx .
Servidores de aplicativos	Vários	<ul style="list-style-type: none"> • Recurso MS SQL Server: Client Tools Connectivity • SQL Server Native Client (versão 11 ou posterior). Se você estiver executando o MS SQL Server 2008, o SQL Server Native Client 11 pode ser baixado da página da Web do SQL Server 2012 Feature Pack. • Drivers de cliente de 32 bits Oracle nativos, se estiver usando um banco de dados Oracle • Suporte para transações distribuídas (Distributed COM e Network DTC)
Servidores de bancos de dados	SQL Server e Oracle	<p>SQL Server</p> <ul style="list-style-type: none"> • Suporte para transações distribuídas (Distributed COM e Network DTC) • 2012 e 2008 R2 SP1, suportados nas versões de 32 ou 64 bits, para Standard e Enterprise Editions e bancos de dados principais sensíveis ou não a maiúsculas e a minúsculas. Observação: Os seguintes recursos do SQL Server devem estar instalados: <ul style="list-style-type: none"> • Database Engine Services • Management Tools - Basic • Management Tools - Complete • Client Tools Connectivity • Recurso do SQL Server: Integration Services • Recurso do SQL Server: Reporting Services (opcional) <p>Oracle</p> <p>11i R2 Observação: As seguintes restrições:</p> <ul style="list-style-type: none"> • Para um suporte a Unicode completo da Oracle, o banco de dados Oracle deve ser configurado com um conjunto de caracteres Unicode. Recomendamos NLS_NCHAR_CHARACTERSET=AL16UTF16 e NLS_CHARACTERSET=AL32UTF8. • Se não planejar usar o suporte a Unicode completo, é possível ter um conjunto de caracteres não–Unicode para NLS_CHARACTERSET, por exemplo, WE8ISO8859P1. Seu conjunto de caracteres deve

Servidor	Software/Configuração	Versão do software
		<p>suportar os caracteres « e ». Isso significa, por exemplo, que não é possível usar US7ASCII.</p> <ul style="list-style-type: none"> • Se estiver usando um banco de dados do Oracle, os drivers nativos de cliente de 32 bits do Oracle devem estar instalados. • Se executar o Portrait HQ em um ambiente de 64-bits e o Portrait Dialogue estiver usando um banco de dados Oracle, os drivers nativos de cliente de 64 bits do Oracle devem ser instalados nos servidores do banco de dados do Portrait HQ. <p>Observação: Os bancos de dados dos clientes do Portrait Dialogue podem ser Oracle ou SQL Server. Porém, o Portrait HQ e outros produtos do Portrait Suite precisam do SQL Server 2008 R2 ou 2012.</p> <p>Observação: Se o banco de dados e o servidor de aplicativos residirem em domínios diferentes ou tiverem firewalls entre eles, consulte Configurar MTS e DCOM no Apêndice.</p>
<p>Servidores SharePoint</p>	<p>MS SharePoint (Opcional)</p>	<ul style="list-style-type: none"> • SharePoint Server 2013 • SharePoint Foundation 2013
<p>Servidores do Portrait Dialogue</p>	<p>Sistema operacional</p>	<ul style="list-style-type: none"> • O servidor Portrait Dialogue é executado como um aplicativo de 32 em sistemas operacionais de 32 ou 64 bits. • Se estiver sendo executado em um sistema de 64 bits, o IIS deve ser configurado no modo de 32 bits. • O pool de aplicativos do IIS usado pelos aplicativos Web Portrait Dialogue deve ser ASP.NET v4.0 Classic. • Os aplicativos Web usam SOAP para comunicar com os serviços Web no servidor de aplicativo. A porta 80 é usada por padrão. É possível alterar a porta de comunicação no arquivo web.config para cada aplicativo.

Aplicativos cliente

Servidor	Software	Versão do software
Cliente da aplicação Web	Vários	<ul style="list-style-type: none"> • Internet Explorer 8 ou 9 • Silverlight 5.0 (para Portrait HQ)

Portrait Software - Compatibilidade do pacote

O Portrait Dialogue é compatível com o seguinte software Portrait.

Software	Versão do software
Portrait Foundation	4.4 Update 4
Portrait Miner	7.0A
Interaction Optimizer	5.5
Portrait Explorer	4.0

Observação: Este guia vai orientá-lo durante a instalação do Portrait Dialogue enquanto aplicativo autônomo. Se pretender instalar ou integrar o Portrait Dialogue a outros aplicativos da Portrait Software, consulte o *Guia de instalação do Portrait Suite*.

Capítulo

Configurar seu ambiente do servidor

Nesta seção:

- Configurar seu aplicativo e servidores da Web20
- Configurar seus servidores de Banco de dados22

Configurar seu aplicativo e servidores da Web

Configurar seu servidor Web e Servidor de aplicativos

Use os seguintes procedimentos para configurar informações de função do seu Servidor de aplicativos e do Servidor Web. Se estiver usando vários servidores ou instâncias, será necessário repetir os procedimentos em todos os computadores.

Observação: Os seguintes procedimentos vão orientá-lo durante a configuração de seu ambiente para o Windows Server 2008 R2. Se estiver usando uma versão do servidor diferente, alguns dos passos podem ser diferentes.

Adicionar funcionalidade da função do Servidor Web e do Servidor de aplicativos

1. Faça o logon em seu computador do Windows Server.
2. Clique em **Iniciar > Ferramentas administrativas > Gerenciador de servidores**.
3. Na janela **Gerenciador de servidores**, expanda o recurso **Funções** e verifique se as funções do **Servidor de aplicações** e o **Servidor Web** foram configuradas.
4. Se as funções do Servidor Web e de Aplicações não tiverem sido configuradas, clique com o botão direito do mouse em **Funções** e selecione **Adicionar**. Marque as caixas do Servidor Web e de Aplicações (se estiverem no mesmo computador) e siga as instruções para adicioná-los.

Configurar as funções do Servidor Web

Use o seguinte procedimento para configurar os Serviços de função do Servidor Web do Portrait Interaction Optimizer e do Portrait HQ.

Observação: Esse procedimento assume que está instalando o Portrait Dialogue e o Portrait HQ no *mesmo computador*. Se estiver a instalá-los em computadores diferentes, necessita configurar os serviços de função separadamente.

1. Na janela **Gerenciador de Servidores**, clique em **Funções > Servidor Web (IIS)**.
2. Na seção **Serviços de função**, no painel do lado direito, certifique-se de que os seguintes itens estão instalados. Caso não estejam, clique com o botão direito do mouse em **Servidor Web (IIS)**, selecione **Adicionar Serviços de Função** e adicione os itens faltantes.
 - **Management Tools**
 - **Autenticação do Windows e ASP.NET** (necessários para o Portrait Dialogue e o Portrait HQ)
 - **IIS 6.0 Management Compatibility** (necessária para a instalação do Portrait Dialogue)
3. Clique em **Recursos** no painel esquerdo e certifique-se de que os seguintes itens estão instalados para o Portrait HQ. Caso não estejam, clique em **Adicionar recursos** à direita e adicione os itens faltantes.

- **Message Queueing**

Configurar as funções do Servidor de aplicativos

Use o seguinte procedimento para configurar os serviços do Servidor de aplicativos para o Portrait Dialogue e para o Portrait HQ.

Observação: Esse procedimento assume que está instalando o Portrait Dialogue e o Portrait HQ no mesmo computador. Se estiver a instalá-los em computadores diferentes, necessita configurar os serviços de função separadamente.

1. Na janela **Gerenciador de Servidores**, clique em **Funções > Servidor de aplicativos**.
2. Na seção **Serviços de função** no painel do lado direito, certifique-se de que os seguintes serviços estão instalados.
 - **Núcleo do Servidor de Aplicativos (somente em computadores com a versão de 32 bits)**
 - **Suporte ao Servidor Web (IIS)**
 - **Compartilhamento de Porta TCP**
 - **Suporte ao Serviço de Ativação de Processo do Windows**
 - **Ativação HTTP**
 - **Ativação de Message Queueing**
 - **Ativação de TCP**
 - **Transações distribuídas**
 - **Ativação de Pipes Nomeados**
 - **Acesso à rede COM+**
3. Caso não estejam, clique com o botão direito do mouse em **Servidor de aplicativos > Adicionar Serviços de função** e adicione os itens em falta.
4. Verifique se o Acesso à Rede COM+ foi configurado corretamente:
 - a) Selecione **Ferramentas administrativas > Serviços de componentes**.
 - b) No menu do explorador lateral, abra **Serviços de componentes > Computador**.
 - c) Clique com o botão direito do mouse em **Meu computador** e selecione **Propriedades**.
 - d) Certifique-se de que selecionou **Habilitar COM distribuído no computador** na guia **Propriedades padrão** e **Usar coordenador local** na guia **MSDTC**.
 - e) As transações do Portrait Dialogue são muitas vezes executadas durante mais que os sessenta segundos padrão da configuração de tempo limite da transação do Windows Server 2008. Para atualizar isso, clique na guia **Opções** e digite 0 no campo **Tempo limite da transação**.
5. Verifique se o serviço de transações distribuídas está configurado corretamente:
 - a) Selecione **Ferramentas administrativas > Serviços de componentes**.
 - b) No menu do explorador lateral, abra **Serviços de componentes > Computador > Coordenador de transações distribuídas**.
 - c) Clique com o botão direito do mouse em **DTC local** e selecione **Propriedades**.
 - d) Certifique-se de que selecionou **Acesso DTC de rede** na guia **Segurança**.

Configurar usuários e grupos

Recomendamos a criação de um usuário do sistema e de um de grupo de usuários para facilitar a administração do acesso aos aplicativos do Portrait Dialogue.

1. Crie uma conta de usuário de domínio com direitos de administrador local, por exemplo, <yourdomain\MhSystemUser.
2. Crie um grupo de usuários de domínio, por exemplo, <yourdomain\MhUsers.
3. Abra o **Gerenciamento de computador e Usuários COM distribuídos** e adicione o grupo de usuários de domínio.

Configurar seus servidores de Banco de dados

Verificar se o serviço do SQL agent está sendo executado

Use este procedimento para verificar se o serviço do SQL está sendo executado.

1. Faça o logon em seu computador do SQL Server.
2. Clique em **Iniciar > Todos os programas > Microsoft SQL Server > SQL Server Management Studio**.
3. Conecte-se à instância do Mecanismo de banco de dados, como usuário `admin`. Na janela **Pesquisador de objetos**, clique com o botão direito do mouse em **SQL Server Agent (Agent XPs desabilitados)** e selecione **Iniciar**.

Configurar suporte de rede para o MS DTC

Use este procedimento para ativar o suporte de rede do Coordenador de Transações Distribuídas da Microsoft que é necessário para que o Portrait HQ (PSS) funcione corretamente.

Observação: O instalador do Portrait HQ configura automaticamente o Coordenador de transações distribuídas, porém, se seu servidor do banco de dados estiver em um computador diferente da instalação do Portrait HQ, necessita configurar manualmente o MS DTC no servidor do banco de dados.

1. No servidor do banco de dados, clique em **Iniciar > Executar** e digite `dcomcnfg.exe`.
2. Na aplicação **Configuração de DCOM**, faça expandir a árvore para **Serviços de Componentes > Computadores > Meu Computador > Distributed Transaction Coordinator > DTC Local**.
3. Na guia **Segurança**, verifique o **Acesso DTC de rede** e também as caixas de seleção **Permitir Entrada e Permitir Saída**.

Capítulo

Instalar o banco de dados do Dialogue

Nesta seção:

- **Introdução**24
- **Antes de começar**24
- **Instalar o banco de dados do Portrait Dialogue**24
- **Verificar a instalação do banco de dados**25

Introdução

Esta seção o orienta durante a configuração do Portrait Dialogue com um banco de dados e uma instância. Deverá repetir esses passos para cada banco de dados adicional.

Antes de começar

Antes de começar, certifique-se de que:

- Criou o banco de dados do Portrait Dialogue e um usuário do banco de dados com acesso total ao banco de dados
- Verificou se todo o software de pré-requisito foi instalado. Para obter mais informações, consulte [Pré-requisitos de instalação](#).
- Instalou as ferramentas de cliente do banco de dados e, preferencialmente, as ferramentas de gerenciamento no servidor de aplicativo
- Testou a conectividade do banco de dados entre o servidor de aplicativo e o servidor de banco de dados

Recomendamos a execução da instalação a partir do servidor de aplicativo. Se por qualquer motivo isso não for possível, pode ser executado diretamente no servidor de banco de dados. Porém, isso requer a criação manual da instância e o compartilhamento do diretório raiz no servidor de aplicativo após a instalação do Dialogue Server.

Instalar o banco de dados do Portrait Dialogue

1. Para iniciar a instalação, clique duas vezes em **InstallMenu.exe**, que pode ser encontrado no diretório raiz da mídia de instalação do Portrait Dialogue (DVD/arquivo zip).
2. Clique em **Configurar o banco de dados do Dialogue**. A tela **Bem-vindo** aparece.
3. Clique em **Próximo** para continuar. A tela **Pasta de destino** aparece.
4. Selecione a pasta de instalação (ou aceite a localização padrão) e, em seguida, clique em **Próximo** para continuar. A tela **Tipo de banco de dados** aparece.
5. Selecione o tipo de servidor de banco de dados em que está a instalar o Portrait Dialogue e clique em **Próximo**. A tela **Servidor de banco de dados** aparece.
6. Escolha o servidor de banco de dados (Nome do servidor para SQL Server ou alias TNS para Oracle).
7. Introduza suas credenciais de nome de usuário e senha que devem ter privilégios administrativos em seu servidor SQL. Nota: a autenticação do Windows é somente suportada no SQL Server.
8. Digite (ou procure) o nome do banco de dados (somente se aplica ao SQL Server).
9. Se não for possível navegar no catálogo do banco de dados, suas credenciais de usuário poderão estar incorretas. Clique em **Próximo** para continuar, a tela **Nome da instância** aparece.

Observação: As informações digitadas aqui são usadas como configurações de conexão para a Instância que irá definir posteriormente na configuração. É possível alterar a string de conexão da instância mais tarde usando a ferramenta Dialogue Admin.

10. Digite o nome da instância para sua instalação, por exemplo:

- PROD (para produção)
- TEST (para teste)
- DEV (para desenvolvimento)

O nome não pode conter quaisquer caracteres especiais (como \$ %) ou espaços (em branco).

11. Digite um identificador curto (ISID) para sua nova instância. O identificador curto deve ser composto por um ou dois caracteres alfabéticos maiúsculos.

12. Clique em **Próximo** para continuar. A tela **Tipo de dados do ID** do cliente aparece.

13. Escolha o tipo de dados a usar para o campo do ID de cliente e depois clique em **Próximo**.

Observação: Examine os dados do cliente que irá usar com o Portrait Dialogue. Para obter um desempenho ótimo, recomendamos que use o mesmo tipo de dados para o ID de Cliente que usa em seu banco de dados de clientes. **Nota:** se pretender usar `varchar` como tipo de dados do id de cliente, o agrupamento do banco de dados do Dialogue Server e da coluna do ID de cliente em seu banco de dados de cliente deverá ser o mesmo. Essa configuração é global para a instância atual. É possível alterá-la mais tarde com os scripts SQL fornecidos no CD de instalação (somente SQL Server).

Nota: não existe nenhum script disponível para Oracle e existe suporte somente para quatro tipos de dados:

- String (`varchar2(40)`)
- String Unicode (`nvarchar2(40)`)
- Numérico (número(31, 0))
- Integer (`integer`)

14. Na tela **Pasta de modelos**, selecione a pasta raiz para armazenamento de modelos e arquivos para essa instância. Marque a caixa de seleção **Compartilhar** para compartilhar a pasta como MH e, em seguida, clique em **Próximo** para continuar.

Observação: Se escolher alterar o caminho padrão, certifique-se de que leva em consideração o nome da Instância no caminho, se estiver executando várias instâncias.

15. Clique em **Instalar**.

Verificar a instalação do banco de dados

1. Abra o **SQL Server Management Studio** e faça logon no servidor usando as mesmas credenciais que especificou durante a instalação.
2. Verifique se as tabelas do Portrait Dialogue estão preenchidas no banco de dados.

3. Abra uma nova janela de consulta e execute a seguinte consulta:

```
select * from SYSTEM_INFO.
```

4. Verifique se a versão retornada no campo `SI_DATABASE_VERSION` é a correta.

Observação: Todas as consultas SQL do sistema no Portrait Dialogue são gravadas sem banco de dados e prefixo de usuário, isto é, `select * from db.dbo.mytable` está gravado como `select * from mytable`. Assim, sua conta de usuário usada na string de conexão deve ser configurada para suportar isso.

Capítulo

Instalar o Dialogue Server

Nesta seção:

- **Introdução**28
- **Antes de começar**28
- **Instalar o Dialogue Server**28
- **Instalar a Licença do Portrait Dialogue**29

Introdução

Esta seção o orienta durante a instalação do Dialogue Server.

Antes de começar

Antes de começar, certifique-se de que:

- Desinstalou quaisquer outras instâncias do Dialogue Server que foram instaladas no servidor.
Observação: é possível executar somente um Dialogue Server por servidor de aplicativos – o Dialogue Server é executado como um pacote COM+ e 3 serviços Windows.
- Instalou o banco de dados do Portrait Dialogue descrito na seção anterior
- Verificou se todo o software de pré-requisito foi instalado. Para obter mais informações, consulte [Pré-requisitos de instalação](#).
- Criou uma conta de usuário (local ou domínio) com direitos de administrador local para usar como conta de serviço do Dialogue Server
- Está conectado ao servidor de aplicativos por meio de um usuário com direitos administrativos.

Observação: Se pretender usar a autenticação do Windows no Portrait Dialogue, é necessário usar uma conta de usuário de domínio como a conta de usuário de serviço do Dialogue Server.

Observação: O Dialogue server é executado como um aplicativo de 32 bits em sistemas operacionais de 32 ou de 64 bits.

Instalar o Dialogue Server

1. Para iniciar a instalação, clique duas vezes em **InstallMenu.exe**, que pode ser encontrado no diretório raiz da mídia de instalação do Portrait Dialogue (DVD/arquivo zip).
2. Clique em **Instalar o Dialogue Server**. A tela **Bem-vindo** aparece.
3. Clique em **Próximo** para continuar. A tela **Pasta de destino** aparece.
4. Selecione o diretório de instalação do Portrait Dialogue Server (ou aceite a opção padrão). Clique em **Próximo** para continuar. A tela **Tipo de instalação** aparece.
5. Selecione o tipo de instalação e clique em **Próximo**. A tela **Informações de login** aparece.
6. Digite as credenciais da conta de usuário, por meio da qual os processos do Dialogue Server serão executados. Essa é a conta de usuário do serviço do Dialogue Server. O nome do usuário deverá aparecer da seguinte forma: <domínio>\<nome de usuário> ou <nome do computador>\nome de usuário.

Também é possível criar uma conta usando a opção "Novas informações de usuário" durante a configuração.

Observação: A instalação irá verificar as credenciais que digitar. Se por algum motivo essa verificação falhar, irá receber uma mensagem de erro. Poderá ignorá-la e continuar, se tiver a certeza de que as credenciais estão corretas.

7. Clique em **Próximo** para continuar.
8. Clique em **Instalar**.

Instalar a Licença do Portrait Dialogue

Após a instalação do servidor, é necessário copiar um arquivo de licença do Portrait Dialogue para a pasta onde o servidor foi instalado. Este arquivo é fornecido pela Portrait Bowes Software ou um de seus distribuidores. Reinicie o aplicativo Dialog Server COM+ (usando os **Serviços de componentes**) após o arquivo ter sido instalado.

A pasta padrão para o arquivo de licença é: <diretório raiz do portrait dialogue\Dialogue Server

Capítulo

Instalar Aplicativos Web do Dialogue

Nesta seção:

- **Introdução**32
- **Antes de começar**32
- **Instalar Aplicações da Web do Dialogue**32
- **Verificar a instalação da solução web**33
- **Configurar tipo de autenticação**34
- **Configurar a URL da API do Dialogue Server**35
- **Configurar a API do Dialogue Server**35
- **Instalar licença para componente de gráficos no Dashboard**36

Introdução

Esta seção o orienta durante a instalação dos aplicativos Web do Portrait Dialogue.

Os aplicativos Web são habitualmente instalados em um servidor interno (normalmente no mesmo servidor do Dialogue Server) e, opcionalmente, em um servidor público (Internet). É possível instalar os aplicativos web em um site existente ou criar um novo site para os usar.

Antes de começar

Antes de começar, certifique-se de que:

- Instalou o Dialogue Server e o Banco de dados
- Verificou se todo o software de pré-requisito foi instalado. Para obter mais informações, consulte [Pré-requisitos de instalação](#).
- Sabe a URL da API do Dialogue Server (serviços Web usados pelos aplicativos Web)
- Configurou um novo site do IIS ou tem o nome de um site existente para usar

Instalar Aplicações da Web do Dialogue

1. Para iniciar a instalação, clique duas vezes em `InstallMenu.exe`, que pode ser encontrado no diretório raiz da mídia de instalação do Portrait Dialogue (DVD/arquivo zip).
2. Clique em **Instalar Aplicações da Web**. A tela **Bem-vindo** aparece.
3. Clique em **Próximo**. A tela **Pasta de destino** aparece.
4. Escolha uma pasta de instalação ou aceite a opção padrão. É criada uma pasta para cada uma das aplicações Web. As pastas serão compartilhadas na Web.
5. Clique em **Próximo**. A tela **Tipo de instalação** aparece.
6. Escolha instalar todas as aplicações da Web (**Completa**) ou um subconjunto (**Personalizada**). Clique em **Próximo** para continuar.
7. Visão geral das diferentes aplicações da Web:
 - **Dialog Server API** — API do serviço Web do Dialogue Server. Deve ser instalado no servidor da aplicação onde o Dialogue Server está sendo executado.
 - **Customer View** — Customer View é normalmente instalada no servidor Web interno.
 - **Customer Web Access** — Hospeda aplicações para consultas e visualização de e-mail na Web. É instalado normalmente no servidor Web público.
 - **Telemarketing Web** — Aplicação de telemarketing, é instalada normalmente no servidor Web interno.

- **Report Portal** — A aplicação Report Portal é normalmente instalada no servidor Web interno. Deve ser instalado para usar relatórios integrados no Visual Dialogue.
- **Report Viewer** — A aplicação Report Viewer é usada para permitir um acesso fácil à visualização de relatórios por usuários internos e externos. Por norma, é instalado internamente, mas pode ser instalado opcionalmente em um servidor público.
- **Questionnaire Preview** — usada pelo Visual Dialogue para testar e visualizar questionários. Deve ser instalada para que os questionários funcionem no Visual Dialogue.
- **Dashboard** — O suporte para essa aplicação da Web é preterido a partir da versão 5.2 em diante. O Dashboard não será instalado por padrão durante uma instalação “Completa”. Será necessário efetuar uma instalação “Personalizada” e selecionar esse componente para que seja instalado. Será necessário configurar explicitamente os direitos de acesso dos usuários do Dashboard no Dialog Admin.
- **Marketing** — Designer de e-mail em HTML, por norma, instalado internamente. Deve ser instalado para que os modelos do Designer de mensagem funcionem no Visual Dialogue.
- **Web Utilities** — Hospeda aplicações de e-mail, link, rastreamento de resposta e arquivos publicados na Web. É instalado normalmente no servidor Web público.

Escolha o site para instalar a aplicação da Web. Certifique-se de que digita o nome correto: não é efetuada qualquer verificação. Se digitar um nome de site incorreto, a instalação irá falhar mais tarde. O nome do site configurado no servidor é apresentado no gerenciador do IIS.

8. Opcionalmente, se desejar configurar manualmente o compartilhamento na Web, marque **Copiar somente arquivos** para copiar os arquivos para o diretório de instalação sem criar compartilhamentos na Web. Caso contrário, deixe o campo desmarcado.
9. Marque **Ativar autenticação do Windows** para configurar as aplicações da Web internas para usar a autenticação do Windows.
 - a. Se marcar **Copiar somente arquivos**, aparecerão telas adicionais onde poderá substituir os nomes padrão de compartilhamento na Web para as diferentes aplicações da Web, se necessário.
10. Algumas aplicações requerem acesso para gravação para que uma subpasta (para registro, cache, etc.) funcione. Para configurar essas permissões automaticamente, marque essa opção. Isso irá dar ao grupo de usuários “todos” acesso para gravação. É possível alterá-lo mais tarde para aumentar a segurança.
11. Digite o nome de sua empresa. Essa informação é usada pela aplicação Designer de mensagem.
12. Digite as opções de registro de erro para a aplicação Designer de mensagem.
13. Digite a URL da API do Dialogue Server e o endereço de e-mail e o número de telefone do administrador do sistema.
14. Clique em **Instalar**.

Verificar a instalação da solução web

A primeira coisa a verificar é o aplicativo da MHDialogServerAPI (serviços web).

Verifique se consegue acessar a página da visão geral do serviço web digitando a URL da API do Dialogue Server MH em um navegador de todos os servidores onde instalou os aplicativos web.

URL de exemplo: <http://vmdev-test01/MHDialogServerAPI/APIOverviewPage.aspx>

É necessário realizar mais testes aos diferentes aplicativos web depois de configurar o primeiro domínio em sua nova instância.

Configurar tipo de autenticação

Customer View, Telemarketing, Report Portal, Web Portal e Dashboard suportam dois mecanismo de autenticação diferentes:

Autenticação de formulários	Esse é o tipo de autenticação padrão. O usuário faz login usando uma página de login baseada na Web.
Autenticação combinada	Nesse caso, o usuário é autenticado em primeiro lugar pela autenticação do Windows. Se for bem sucedido, o usuário é conectado automaticamente. Caso contrário, o usuário é redirecionado para a página de autenticação de formulários.

Se pretender alterar o tipo de autenticação escolhido durante a instalação, é necessário efetuá-lo manualmente conforme descrito em [Alterar o tipo de autenticação em web.config](#) na página 34.

Se estiver a usar a autenticação de formulários, não é necessária nenhuma configuração IIS especial. Se pretender usar a autenticação combinada, é necessário configurar o IIS especificamente. Isso é efetuado de forma ligeiramente diferente no IIS 6 e no IIS 7.

Configuração do IIS 7 para autenticação combinada

1. Abra o compartilhamento da Web da API do MHDialogServer no Gerenciador do IIS e alterne para a Content View.
2. Clique com o botão direito do mouse em WindowsAuthenticationAPIService.asmx e alterne para a visualização de recursos. Localize e clique duas vezes na opção **Autenticação** no painel direito. Certifique-se de que somente a Autenticação do Window e a Personificação do ASP.NET são habilitadas.
3. A página WinLogin/WinLogin.aspx em Customer View, Telemarketing, Report Portal e Dashboard deverá permitir somente a Autenticação do Windows e a Personificação do ASP.NET. Selecione a página WinLogin\WinLogin.aspx no IIS e alterne para a visualização de recursos. Localize e clique duas vezes na opção **Autenticação** no painel direito. Certifique-se de que somente a Autenticação do Windows e a Personificação do ASP.NET são habilitadas.

Alterar o tipo de autenticação em web.config

- Para autenticação de formulários:
 - O elemento `forms` deve ter o atributo `loginUrl="Login.aspx"`.
 - O elemento seguinte deve estar presente na seção `appSettings`:

```
<add key="AuthenticationType" value="Forms"/>
```

- Para autenticação combinada:
 - O elemento `forms` deve ter o atributo `loginUrl="WinLogin/WinLogin.aspx"`.
 - O elemento seguinte deve estar presente na seção `appSettings`:

```
<add key="AuthenticationType" value="Mixed"/>
```

Configurar a URL da API do Dialogue Server

Todos os Aplicativos Web possuem um arquivo de configuração que especifica a URL para a API do Dialogue Server. Se configurar um aplicativo web manualmente (sem usar o programa de instalação), terá de especificar essa URL manualmente.

Passos para configurar a URL da API do Dialogue Server manualmente:

1. Abra o arquivo do aplicativo web `Config\MH.DataAccessLayer.config`.
2. Altere o atributo `serviceBaseLocation` no elemento raiz do XML na URL da API do Dialogue Server que vai usar.

Configurar a API do Dialogue Server

É possível configurar a API do Dialogue Server para operar de dois modos diferentes: Modo Servidor COM e modo Proxy da API.

Modo Servidor COM

O modo Servidor COM é a configuração padrão. Nesse modo, a API do Dialogue Server comunica com os componentes COM do Dialogue Server. A API do Dialogue Server é normalmente configurada com essa configuração.

Modo Proxy da API

Usando o modo Proxy da API, a API do Dialogue Server atua como um servidor proxy, transmitindo todos os pedidos para outra instalação do servidor da API do Dialogue Server.

Para ativar esse modo, configure o valor `UseWebServices` em `web.config` como verdadeiro. O endereço da API do Dialogue Server também deve ser configurado:

```
<addkey="UseWebServices" value="true"/>  
<addkey="WebServiceURL" value="http://server/MHDialogServerAPI"/>
```

Configurar o acesso a serviços e métodos web

É possível ativar e desativar os diferentes serviços web na API do Dialogue Server. Também é possível ativar ou desativar métodos individuais em um serviço web. Por padrão, todos os serviços e métodos web estão ativados.

Essas configurações estão definidas em um arquivo de configuração xml chamado `APIAccess.config`.

Configurar o acesso a instâncias

É possível ativar ou desativar o acesso a diferentes instâncias do Portrait Dialogue por meio da API do Dialogue Server.

Essas configurações estão definidas no arquivo de configuração xml chamado InstanceAccess.config.

Instalar licença para componente de gráficos no Dashboard

O Painel usa um componente de gráficos de terceiros em alguns de seus widgets. Se pretender usar alguns desses widgets, necessitará de uma licença adquirida separadamente. A licença pode ser adquirida por meio da Portrait Software ou de seus revendedores.

Existem dois tipos de licença: Site e Servidor.

Tipo de licença	Descrição
Licença de Site	A licença de Site está ligada a um domínio em um servidor web (por ex., www.yourdomain.com). Não é possível mover essa licença posteriormente para um domínio diferente.
Licença de Servidor	A licença de Servidor permite o uso do componente de gráficos em todos os sites em um servidor, independentemente do domínio. Também é possível mover a licença para outro servidor.

Instalar uma licença de Servidor

1. Adicione o arquivo de licença à pasta bin do Painel (possui uma extensão de arquivo *.lic).
2. Substitua o arquivo dotNetCharting.dll ao qual a licença se aplica (o e-mail contendo o arquivo de licença deve conter um link para ele) para a pasta bin do Painel.
3. Encontre o número da versão do arquivo dotNetCharting. Poderá encontrá-lo carregando com o botão direito do mouse em dotNetCharting.dll na pasta bin e em propriedades da seleção. Deverá encontrar o número da versão na guia Geral ou na guia Detalhes (dependendo da versão do Windows que está usando). Esse número de versão será, a partir desse momento, designado como "número da versão nova".
4. Encontre o número de versão do arquivo dotNetCharting que foi usado quando o Painel foi criado. Poderá encontrá-lo clicando em dotNetCharting.dll, que se encontra em "Web\Dashboard\DotNetCharting\WebSite license files" no CD de instalação e propriedades da seleção. Deverá encontrar o número da versão na guia Geral ou na guia Detalhes (dependendo da versão do Windows que está usando). Esse número de versão será, a partir desse momento, designado como "número da antiga versão".
5. Adicione a seção <assemblyBinding>, apresentada no Exemplo nº2 abaixo, ao arquivo web.config. Adicione-o à seção do tempo de execução do web.config, se já existir. Se não existir, crie uma nova seção de tempo de execução no final da seção de configuração (pouco antes da etiqueta de fim </configuration>) e adicione a seção assemblyBinding.

Observação: tem de substituir as partes *[old version number]* e *[new version number]* mostradas no exemplo pelos números de versão que encontrou anteriormente.

6. Se a etiqueta configuração do arquivo web.config tiver um atributo xmlns, remova-o (o redirecionamento de ligação é por vezes ignorado quando ele está presente). A etiqueta configuração é a primeira etiqueta no web.config.

Exemplo:

Remova o atributo negrito.

```
<configuration xmlns="...">
```

Licença de Servidor

A licença de Servidor permite o uso do componente de gráficos em todos os sites em um servidor, independentemente do domínio. Também é possível mover a licença para outro servidor.

Instalar a licença de Servidor pela primeira vez

1. Crie uma pasta chamada "dotNetCharting" em "c:\windows\".
2. Adicione o seguinte à pasta dotNetCharting:
 - O arquivo de licença que recebeu por e-mail após adquirir a licença (tem uma extensão de arquivo *.lic).
 - O arquivo dotNetCharting.dll ao qual a licença se aplica (o e-mail contendo o arquivo de licença deve conter um link para ele).
3. Adicione o dotNetCharting.dll ao Cache de Assembly Global (GAC). Pode fazê-lo arrastando o assembly de "c:\windows\dotNetCharting" para "c:\windows\assembly. Observação: a pasta assembly é uma pasta do windows especial que se comporta de forma diferente comparativamente a outras pastas. Se arrastar o arquivo para a pasta assembly e obtiver um ícone de proibição quando o tenta soltar, tente manter a tecla Ctrl pressionada enquanto arrasta o arquivo.
4. Remova o arquivo dotNetCharting.dll da pasta bin do Painel.
5. Substitua os arquivos MHWebControls.dll e MHDB.dll na pasta bin do Painel pelos existentes em "Web\Dashboard\DotNetCharting\Server license files" no CD de instalação.
6. Encontre o número da versão do arquivo dotNetCharting. Poderá encontrá-lo clicando com o botão direito do mouse em dotNetCharting.dll que se encontra em "c:\windows\dotNetCharting" e depois em propriedades da seleção. Deverá encontrar o número da versão na guia Geral ou na guia Detalhes (dependendo da versão do Windows que está usando). Esse número de versão será, a partir desse momento, designado como "número da versão nova".
7. Encontre o número de versão do arquivo dotNetCharting que foi usado quando o Painel foi criado. Poderá encontrá-lo clicando em dotNetCharting.dll que se encontra em "Web\Dashboard\DotNetCharting\Server license files" no CD de instalação e propriedades da seleção. Deverá encontrar o número da versão na guia Geral ou na guia Detalhes (dependendo da versão do Windows que está usando). Esse número de versão será, a partir desse momento, designado como "número da antiga versão".
8. Adicione a etiqueta <add ... />, apresentada no Exemplo nº1 abaixo, a web.config. A etiqueta adicionar deve ser colocada conforme mostrada no exemplo. Isso significa que terá de criar as seções de compilação e assemblies, se ainda não existirem.

Observação: tem de substituir a parte [new version number] apresentada no exemplo com o número da nova versão que encontrou anteriormente.

9. Adicione a seção <assemblyBinding>, apresentada no Exemplo nº2 abaixo, ao arquivo web.config. Adicione-o à seção do tempo de execução do web.config, se já existir. Se não existir, crie uma nova seção de tempo de execução no final da seção de configuração (pouco antes da etiqueta de fim </configuration>) e adicione a seção assemblyBinding.

Observação: tem de substituir as partes [old version number] e [new version number] apresentadas no exemplo com os números de versão que encontrou anteriormente.

10. Se a etiqueta configuração do arquivo web.config tiver um atributo xmlns, remova-o (o redirecionamento de ligação é por vezes ignorado quando ele está presente). A etiqueta configuração é a primeira etiqueta no web.config.

Exemplo:

Remova o atributo negrito.

```
<configuration xmlns="...">
```

Instalar a licença de Servidor após uma atualização

O procedimento de instalação é semelhante a "Instalar a licença de Servidor pela primeira vez" descrito acima, exceto que os três primeiros passos já foram concluídos. Avance para o passo quatro.

Exemplo nº1:

```
<system.web>
  .....
  <compilation>
    <assemblies>
      <addassembly="dotnetcharting, Version=[new version number],
Culture=neutral, PublicKeyToken=af2cd47db69d93bd" />
    </assemblies>
  </compilation>
  .....
</system.web>
```

Exemplo nº2:

```
<configuration>
  ...
  <runtime>
    <assemblyBindingxmlns="urn:schemas-microsoft-com:asm.v1">
      <dependentAssembly>
<assemblyIdentityname="dotnetCHARTING"publicKeyToken="af2cd47db69d93bd" />
        <bindingRedirectoldVersion="[old version
number]"newVersion="[new version number]" />
      </dependentAssembly>
    </assemblyBinding>
  </runtime>
  ...
</configuration>
```

Capítulo

Instalar o Portrait Shared Server

Nesta seção:

- Visão geral da instalação40
- Pré-requisitos da instalação40
- Antes de começar40
- Implementar o SharePoint (opcional)42
- Instalar o Portrait Shared Server42
- Instalar os pacotes DWH SSIS45
- Agendar atualizações do data warehouse46
- Configurar um tipo de usuário do Portrait HQ46
- Mapear nomes de campos para a integração analítica .47
- Configurar a integração do Portrait HQ/Dialogue49

Visão geral da instalação

Procedimento de instalação	Tempo estimado
Implementar o SharePoint (opcional) na página 42	10 min.
Instalar o Portrait Shared Server na página 42	15 min.
Instalar os pacotes DWH SSIS na página 45	10 min.
Agendar atualizações do data warehouse na página 46	10 min.
Configurar um tipo de usuário do Portrait HQ na página 46	5 min.
Mapear nomes de campos para a integração analítica na página 47	5 min.
Configurar a integração do Portrait HQ/Dialogue na página 49	10 min.

Pré-requisitos da instalação

Os procedimentos de instalação do Portrait HQ presumem o seguinte.

Recurso HQ	Pré-requisito
Portrait Shared Services (PSS)	Windows Server configurado com as funções Servidor de aplicativos e Servidor Web
Portrait Shared Repository (PSR)	Microsoft SQL Server ou SQL native client.
SharePoint Tasks	Microsoft SharePoint 2010 ou Microsoft SharePoint Foundation 2010
Portrait Reports	Microsoft SQL Server Reporting Services

Antes de começar

Antes de começar a instalação, certifique-se de que:

- **Planeje sua instalação!** O instalador do Portrait Shared Server fornece a opção de instalar todos os recursos do Portrait Shared Server em um servidor ou, alternativamente, instalar todos os recursos em servidores separados por meio da opção **Instalação personalizada**. É necessário:
 - Decidir que recursos pretende instalar. Observação: Os recursos Gerenciamento de tarefas e Relatório são opcionais.

- Decidir que recursos pretende agrupar em um servidor. Por exemplo, pode querer instalar um servidor com os componentes Portrait Shared Server (PSS) e Portrait Shared Repository (PSR). Depois disso, pode querer instalar o componente Relatórios num servidor Relatórios diferente e o Gerenciamento de tarefas em um servidor SharePoint pré-existente.
 - Observação:** Fica à sua descrição e ao ambiente do servidor a forma como pretende instalar o Portrait Shared Server e seus quatro componentes principais.
 - Observação:** Os procedimentos de instalação seguintes vão encaminhá-lo para a tela **Instalação personalizada** com base no pressuposto de que pretende instalar pelo menos um recurso em um computador diferente.
- No IIS, certifique-se de que o Web Site Padrão tem uma ligação de site para HTTP na porta 80. Esta ligação tem de estar somente presente durante a execução da instalação PSS; é possível removê-la após uma instalação bem-sucedida do Portrait Shared Server.
- Se escolher usar o SharePoint com o Portrait Shared Server, consulte as *Considerações de instalação do SharePoint e do Portrait Shared Server* no apêndice.
- Coleta toda a informação necessária para a instalação. Para obter informações adicionais, consulte as Folhas de dados de instalação no apêndice.
- Observe as seguintes restrições de instalação:
 - O Portrait Shared Server **deve** ser instalado em um computador com o SQL Server ou o SQL native client instalado.
 - Se seu servidor SharePoint estiver separado do seu servidor PSS, então deve instalar o recurso SharePoint Tasks antes do Portrait Shared Services.
 - O banco de dados do SQL Server deve ser configurado com o protocolo TCP/IP habilitado se estiver sendo executado em um servidor separado de onde está sendo instalado o Portrait Shared Server .
 - Será necessário acesso de administrador no computador onde está a executar o instalador, precisará fornecer credenciais do banco de dados sysadmin (fornecendo credenciais de autenticação do SQL Server para uma função sysadmin) ou selecionar um usuário para o qual a função DBO será configurada após a instalação. Esse usuário será adicionado à lista de logons do SQL server.
 - É recomendado que use a mesma conta do Windows (nome do usuário e senha) para gerenciar o pool de aplicativos do PSS e a conexão ao banco de dados do PSR. A conta deve:
 - estar em um domínio de rede e não em um computador local;
 - ter as permissões das funções `db_datareader` e `db_datawriter` no banco de dados PortraitPSR.
 - O serviço MS DTC deverá estar sendo executado no servidor do banco de dados e no servidor do Portrait HQ (PSS) .
 - Observação:** O instalador do Portrait HQ configura automaticamente o Coordenador de transações distribuídas. Porém, se seu servidor do banco de dados estiver em um computador diferente da instalação do Portrait Shared Server, precisa configurar manualmente o MS DTC nesse computador.
- Obtém todo o software necessário:

Software + documentos	Localização de mídia (arquivo zip/dvd)
Software do Portrait Shared Server	Mídia do Portrait Dialogue em: \Portrait Shared Server\Server

Implementar o SharePoint (opcional)

Portrait HQ usa o SharePoint para ajudar a gerenciar tarefas relacionadas com uma campanha de marketing. É possível atribuir tarefas a indivíduos e apresentá-las no SharePoint para uma maior visibilidade. Usar o SharePoint também permite que aqueles que recebem as tarefas apresentem suas tarefas no Microsoft Outlook.

Para implementar a solução SharePoint:

1. Faça o logon em seu servidor do SharePoint.
2. Execute o arquivo `setup.exe` no diretório `\Portrait Shared Server` em sua mídia de instalação (arquivo zip/DVD).
3. Aceite o contrato de licença e a pasta de instalação padrão.
4. Na tela **Tipo de instalação**, selecione **Instalação personalizada**.
5. Na tela **Instalação personalizada**, certifique-se de que o recurso **SharePoint Tasks** é instalado no disco rígido local.
6. Clique em **Instalar**.
7. Para confirmar se o pacote de soluções foi implementado com êxito:
 - a) Vá a **Administração Central do SharePoint**.
 - b) Navegue até **Configurações do sistema > Gerenciamento de Farm > Gerenciar soluções de farm**
 - c) Verifique se `PortraitSharedServerPortal.wsp` está no estado **Implantada**.

Instalar o Portrait Shared Server

O Portrait Shared Server inclui quatro componentes de instalação: Portrait Shared Services (PSS), Portrait Shared Repository (PSR), SharePoint Tasks e Portrait Reports.

- **Portrait Shared Services (PSS)**. Fornece o conjunto de serviços Web que permite aos aplicativos do Portrait Suite (Portrait Explorer, Miner, Dialogue e Interaction Optimizer) comunicar uns com os outros.
- **Portrait Shared Repository (PSR)**. Fornece os bancos de dados do Portrait Shared Repository e do Portrait Data Warehouse.
- **SharePoint Tasks (Opcional)**. Fornece uma solução de gerenciamento de tarefas integrada em que as tarefas atribuídas a indivíduos no Portrait HQ são exibidas no SharePoint para uma maior visibilidade. **Observação:** O SharePoint Tasks é opcional para o Portrait Dialogue e para o Portrait Interaction Optimizer e não é necessário para o Portrait Explorer.

- **Portrait Reports (Opcional).** Fornece um conjunto de relatórios pré-criados sobre o desempenho operacional do Portrait Interaction Optimizer. **Observação:** O Portrait Reports é opcional para o Portrait Interaction Optimizer e não é necessário para o Portrait Explorer. Se pretender instalar opcionalmente o Portrait Reports para o Portrait Dialogue, consulte o guia *Instalação do HQ Reports para o Portrait Dialogue* na mídia de lançamento do Portrait Dialogue.

Importante: É possível instalar o Portrait Shared Server com um único produto Portrait, como o Portrait Dialogue ou Portrait Explorer. Alternativamente, é possível instalar com vários produtos do Portrait Suite para habilitar a integração do aplicativo. Os seguintes passos vão orientá-lo na instalação usando a opção **Instalação personalizada**, permitindo marcar e desmarcar opções com base na decisão de instalar um único ou vários produtos Portrait.

1. Execute o arquivo `setup.exe` no diretório `\Portrait Shared Server` em sua mídia de instalação (.iso). Certifique-se de que clica com o botão direito do mouse no arquivo `setup.exe` e seleciona **Executar como administrador**.
2. Selecione o idioma de exibição de sua instalação.
3. Clique em **Seguinte** no diálogo **Bem-vindo**.
4. Aceite o contrato de licença e clique em **Seguinte**.
5. Aceite a pasta de destino padrão e clique em **Seguinte**.
6. Na tela **Tipo de instalação**, selecione **Instalação personalizada**.
7. Na tela **Instalação personalizada**, clique em **Portrait Shared Repository** e **Portrait Shared Services** e selecione **Este recurso será instalado na unidade de disco rígido local**.
 - Se pretender desabilitar o SharePoint Tasks (Opcional) ou o Portrait Reports (Opcional) para o Portrait Dialogue ou o Interaction Optimizer, clique no componente de instalação e selecione **Este recurso não estará disponível**.
8. Na tela **Propriedades do usuário do banco de dados**, digite as credenciais do usuário para os bancos de dados do Data Warehouse e do Portrait Shared Repository.
9. Na tela **Servidor do Banco de Dados**, selecione o servidor do banco de dados no qual efetuará a instalação. Edite o nome do catálogo do banco de dados, caso pretenda alterar o nome padrão do banco de dados do Portrait Shared Repository, `PortraitPSR`. **Observação:** O instalador usa o logon que você especifica nesta tela para conectar com o servidor do banco de dados e criar ou atualizar o banco de dados do Portrait. É necessário especificar um logon que possua, pelo menos, a função do servidor `dbcreator`.
10. Na tela **Servidor do Banco de Dados**, edite o nome do catálogo do banco de dados, caso pretenda alterar se pretender alterar o nome do banco de dados do Portrait Data Warehouse padrão, `PortraitDW`.
11. Na tela **Web Site**, certifique-se de que o `Web site padrão` é selecionado como o Web site. Escolha **Criar um novo site**, se pretender instalar o HQ em um novo site.
12. Na tela **Propriedades do Pool de Aplicativos**, digite o nome de usuário e a senha da conta que pretende usar para executar o HQ.
13. Na tela **Propriedades do Portrait Analytics Web Services**, marque **Ativar integração do Portrait Analytics Web Services** se o Portrait Explorer for um dos produtos que está a instalar. Caso contrário, desmarque essa opção.
 - Se marcar esta opção, digite sua senha do Portrait Analytics Web Services (PAWS). A senha que digitar deve coincidir com a senha PAWS fornecida ao instalar o Portrait Analytics Web Services. Deve aceitar os padrões para as URLs nesta página.

14. Na tela **Propriedades do Serviço do Portrait Dialogue**, marque **Ativar integração do Portrait Dialogue** se o Portrait Dialogue for um dos produtos que está a instalar. Caso contrário, desmarque essa opção.
 - Se marcou esta opção, digite a URL do Dialogue Server e o nome da instância do Dialogue Server. Aceite a URL padrão se o Dialogue Server estiver instalado no mesmo servidor que o Portrait Shared Server.
15. Na tela **Propriedades do Portrait SharePoint Services**, marque a caixa de seleção **Ativar integração do SharePoint** se o Portrait Dialogue ou o Interaction Optimizer forem os produtos que está a instalar e pretende usar o recurso SharePoint Tasks. Caso contrário, desmarque essa opção.
 - Se marcou esta opção, digite a URL do site das tarefas do Portrait que pretende que o instalador crie para você. A URL fornecida identifica o conjunto de sites do SharePoint, no qual as tarefas do Portrait serão criadas. Esse conjunto de sites do SharePoint deve já existir e deve usar o modelo Team Site. Para criar um novo conjunto de sites no SharePoint:
 - Inicie a Administração central do SharePoint
 - Selecione Gerenciamento de Aplicativos > Criar conjuntos de sites
 - Digite o título Team Site para o conjunto de sites. **Observação:** O conjunto de sites tem de se chamar Team Site.
 - Selecione a guia Colaboração > Team Site template.
16. Na tela **Serviços administrativos do SharePoint**, se aplicável, digite os detalhes de uma conta com direitos administrativos em seu servidor SharePoint. Certifique-se de que insere a porta correta para o site de Administração do SharePoint. É possível determinar essa porta ao iniciar a Administração Central do SharePoint no servidor do SharePoint e procurando o número da porta na URL.
17. Na tela **Propriedades do Marketing HQ**, digite o símbolo de moeda que pretende usar para apresentar os dados financeiros no dashboard de marketing do Portrait HQ.
18. Na tela **Propriedades do Portrait Interaction Optimizer**, marque **Ativar integração do Interaction Optimizer** se o Interaction Optimizer for um dos produtos que está a instalar. Caso contrário, desmarque essa opção.
 - Se marcou esta opção, forneça a URL do Web Site hospedando o serviço Web do IO. Aceite o padrão se o IO estiver instalado no mesmo servidor que o Portrait Shared Server.
19. Na tela **Propriedades do Report Server**, marque a caixa **Adicionar link ao Report Portal no HQ** se desejar adicionar um link aos relatórios do Interaction Optimizer para o HQ. Deverá substituir o localhost na URL do Report Manager com o nome de seu Report Server (mesmo que o Report Server esteja instalado no Portrait Shared Server).
20. Na tela **Propriedades do Report Server Data Source**, se for aplicativo, digite o nome do servidor do banco de dados onde reside o banco de dados do Portrait Data Warehouse. Digite o nome do banco de dados do Portrait Data Warehouse. Digite os detalhes de logon de um SQL Server que possua, pelo menos, as permissões Connect, Select e Execute no banco de dados do Portrait Data Warehouse.
21. Na tela **Pronto para instalar o programa**, clique em **Instalar**.
22. Clique em **Concluir**.

Instalar os pacotes DWH SSIS

Os recursos de monitoramento de campanha do Portrait HQ usam os dados históricos e agregados do banco de dados do Portrait Data Warehouse (chamado `PortraitDW`, por padrão). Esse banco de dados do data warehouse é preenchido e atualizado por pacotes SSIS que precisam ser instalados em um servidor do banco de dados com SQL Server Integration Services.

Se estiver instalando o Interaction Optimizer ou o Portrait Dialogue, siga este procedimento:

1. Faça log on em seu servidor de banco de dados e execute o arquivo `setup.exe` localizado em `\Portrait Shared Server\SSIS Packages\` em sua mídia de instalação. Clique com o botão direito do mouse no arquivo `setup.exe` e selecione **Executar como administrador**.
2. Aceite a pasta de instalação padrão e clique em **Seguinte**.
3. Na primeira tela do **Servidor de banco de dados**, forneça os detalhes de conexão do banco de dados do PSR. (Por padrão, o nome do catálogo do banco de dados do PSR é `PortraitPSR`.)
4. Na segunda tela do **Servidor de banco de dados**, forneça os detalhes de conexão do banco de dados do PDW. (Por padrão, o nome do catálogo do banco de dados do PDW é `PortraitDW`.)
5. Na tela seguinte, marque a opção **Ativar integração do IO** se estiver instalando o Interaction Optimizer. Marque **Ativar integração do Dialogue** se estiver instalando o Portrait Dialogue.
6. Na(s) tela(s) do **Servidor de banco de dados**, forneça os detalhes de conexão do banco de dados do IO (se estiver instalando o Interaction Optimizer) e, em seguida, do banco de dados do PD (se estiver instalando o Portrait Dialogue).
7. Clique em **Instalar** para instalar o pacote DW Populate SSIS. Este pacote é instalado como `DWPopulate.dtsconfig` na pasta de instalação do Portrait Shared Server, por exemplo, `C:\Program Files (x86)\PST\Portrait Shared Server\SSIS`).

Observação: Os usuários do Interaction Optimizer podem ajustar opcionalmente o pacote `DWPopulate` alterando as definições configuráveis no arquivo `DWPopulate.dtsconfig`. As configurações relevantes são:

- O número mínimo de linhas que permanece nas tabelas de preparação do IO de origem. **Esse é um parâmetro de ajuste do sistema e não deve ter seu valor padrão alterado a menos que seja recomendado pela equipe de suporte da Portrait.**

```
\Package.Variables[User::IO_MinSourceHistoryRows].Properties[Value]
```

- O tamanho dos lotes de registros copiados das tabelas de preparação do IO de origem. **Esse é um parâmetro de ajuste do sistema e não deve ter seu valor padrão alterado a menos que seja recomendado pela equipe de suporte da Portrait.**

```
\Package.Variables[User::IO_BatchCopySize].Properties[Value]
```

O ajuste correto destes valores pode reduzir os bloqueios sendo retirados das tabelas de preparação durante a transferência de dados, reduzindo, portanto, o impacto no desempenho do `DWPopulate` no tempo de execução do IO.

Agendar atualizações do data warehouse

Os pacotes SSIS usados para atualizar o data warehouse devem ser agendados para execução em intervalos regulares para garantir que o data warehouse é mantido atualizado. Para usar o SQL Agent para agendar atualizações do data warehouse, siga este procedimento:

1. Crie um novo trabalho do SQL Agent a partir do **SQL Server Management Studio**. Clique com o botão direito do mouse em **SQL Server Agent** e selecione **Novo Trabalho...** Especifique um nome e uma descrição para o novo trabalho e selecione **Etapas**.
2. Adicione uma nova etapa de trabalho clicando no botão **Nova...** na página etapas.
3. Forneça um nome para a etapa de trabalho e especifique seu tipo como **Pacote do SQL Server Integration Services**. A origem do pacote deve ser definida para **Sistema de arquivos** e o pacote **Controller.dtsx** deve ser selecionado navegando até a localização onde os pacotes SSIS foram instalados.
4. Especifique o arquivo de configuração na guia **Configuração**, clicando em **Adicionar**, navegando até à localização em que os pacotes SSIS estão instalados e selecionando o arquivo `DWPopulate.dtsConfig`.
5. Clique no botão **OK** para adicionar uma nova etapa de trabalho.
6. Selecione a página **Agendas** no assistente de novo trabalho e clique no botão **Nova...** para adicionar uma agenda para o trabalho.
7. Recomenda-se que o processo de preenchimento de DW seja executado de hora em hora. Selecione o **Tipo de agenda Recorrente** e certifique-se de que a agenda está ativada. A frequência da agenda deve ser **Diariamente** e deve ser configurada para acontecer a cada hora, começando à meia-noite e terminando às 23h59. Clique em **OK** duas vezes para concluir a definição de agenda e o novo trabalho.

Configurar um tipo de usuário do Portrait HQ

É necessário configurar contas de usuário para cada um de seus usuários do Portrait HQ, usando o aplicativo Admin do Portrait Dialogue

Um usuário do Portrait HQ pode ser um entre quatro tipos diferentes: operações de marketing, profissionais de marketing direto, gerenciamento sênior ou criativo. O tipo irá determinar qual conteúdo padrão é visto pelo usuário.

A configuração do tipo de usuário é feita por meio da instância Portrait Dialogue que é usada pelo Portrait HQ e é feita por meio do Portrait Dialogue. Quando não tiver sido feita nenhuma configuração, os usuários serão do tipo de operações de marketing. Para atribuir um tipo a um usuário, um dos seguintes Direitos de acesso deve ser dado ao usuário por meio do Dialogue Admin:

- Usuários envolvidos no negócio Portrait HQ
- Usuários criativos Portrait HQ
- Usuários Portrait HQ Customer Insight
- Usuários profissionais de marketing direto Portrait HQ
- Usuários de operações de marketing Portrait HQ

- Usuários de gerenciamento de marketing sênior Portrait HQ

Se for oferecido a um usuário mais de um dos direitos de acesso acima, eles irão receber o tipo que ocorrer primeiro da lista acima.

Direitos do usuário do Portrait HQ no Portrait Dialogue

Após a instalação e a configuração, os usuários que deverão ter acesso ao Portrait HQ precisam ter direitos de acesso. Isso tem de ser feito na ferramenta Dialog Admin em <instance name>/Users and Security/Users. Na guia Direitos de acesso, existem vários direitos de acesso que precisam ser atribuídos a qualquer usuário que deseje acessar o Portrait HQ, como "Permitir ao usuário acessar o Portrait HQ" e "Permitir ao usuário adicionar e editar campanhas". Nenhum direito de usuário será concedido aos usuários do Portrait HQ como parte da instalação do Portrait Dialogue. Por isso, é necessário que tal seja feito manualmente para usuários que devem ter acesso ao Portrait HQ.

Mapear nomes de campos para a integração analítica

Mapeamentos de campos

Se seus conjuntos de dados analíticos são construídos usando nomes de campos diferentes dos nomes de campos subjacentes no Portrait Dialogue ou que precisem ser resolvidos pelas expressões do Portrait Dialogue em vez de referências de campo, então você deve publicar uma definição de "mapeamentos de entrada de regra" para o repositório. Isso controla a forma como o Portrait Dialogue mapeará a partir de nomes de entrada de campos analíticos para nomes de campos Portrait Dialogue quando é executada uma regra analítica ou otimização de decisão em um diálogo do Portrait Dialogue.

É possível publicar um conjunto de mapeamentos de entrada de regra para o Portrait Dialogue preparando um arquivo XML e depois executando o utilitário de linha de comando **cmsmappingpublish** no ambiente do Portrait Miner. Cada domínio de cliente do Portrait Dialogue tem seus próprios mapeamentos.

Formato da definição do mapeamento de campo

Um arquivo de mapeamentos de entrada de regra tem um formato parecido com o seguinte, onde especifica que está definindo mapeamentos para usar no Portrait Dialogue e fornece os nomes da *origem* (o nome do campo no Portrait Dialogue) e de *destino* (o nome do campo no Portrait Miner) para cada campo. Não é necessário fornecer mapeamentos para campos com o mesmo nome no Portrait Dialogue e no Portrait Miner.

```
<?xml version="1.0" encoding="UTF-8"?>
<mapping system="PCM">
  <field source="PCM-Name" target="Analytics-FieldName"/>
  ...
</mapping>
```

Sempre que os mapeamentos de entrada de regra precisam ser alterados (por exemplo, se acrescentar campos adicionais ao seu domínio de cliente do Portrait Dialogue com nomes não coincidentes no Analytics), é possível importar um novo conjunto de mapeamentos para esse domínio e os novos mapeamentos terão efeito imediato – qualquer execução subsequente de operações de Regra analítica ou Otimização de decisão nos diálogos do Portrait Dialogue nesse domínio obterá imediatamente a nova definição de mapeamento.

Um elemento <field> em um arquivo de mapeamentos inclui dois atributos adicionais:

- **sourcetype**: Isso pode ser configurado como **sourcetype="FIELD"** ou **sourcetype="FUNCTION"** e especifica se o valor de "origem" deve ser interpretado pelo Portrait Dialogue como sendo um nome de campo de domínio de cliente ou uma função do Portrait Dialogue. Se não for fornecido, o padrão é FIELD.
- **type**: Isso pode ser usado para descrever o tipo de campo no ambiente do Analytics e pode ter os valores "integer", "real", "string" ou "date". Serve somente para descrição - não tem qualquer efeito no significado do mapeamento de campo.

Se o **sourcetype** é definido como "FUNCTION", então o valor do atributo de "origem" deve ser uma expressão do Portrait Dialogue válida que retorna um valor único de um dos seguintes tipos de dados: *string*, *integer*, *float*, *datetime/date* ou *booleano* (onde um Booleano é mapeado para os valores integer 0 para *falso* e 1 para *verdadeiro*).

Exemplo

Aqui está um exemplo de um arquivo de mapeamento que usa funções:

```
<?xml version="1.0" ?>
<mapping system="PCM">
  <!-- Mapeia a resposta de uma questão integer em um questionário.
Retorna NULO se o cliente não responder ao questionário -->
  <field target="TI_Q1" sourcetype="FUNCTION" source="AnswerInt(1014,
"Q1", "")" />
  <!-- Mapeia a resposta de uma questão de escolha única (botões de
opção) em um questionário. Retorna a chave alternativa (por ex. "A1") e NULO
se o cliente não tiver respondido a esse questionário -->
  <field target="TI_Q2" sourcetype="FUNCTION"
source="AnswerSingleChoice(1014, "Q2")" />
  <!-- Mapeia a resposta de um booleano alternativo de uma questão
(caixas de seleção) em um questionário. Retorna verdadeiro/falso e NULO se
o cliente não respondeu ao questionário -->
  <field target="TI_Q2_BOOL" sourcetype="FUNCTION"
source="IsAnswered(1014, "Q2", "A1")" />
  <!-- Verifica se foi criada pelo cliente uma mensagem de um modelo
específico. Retorna verdadeiro/falso -->
  <field target="TI_MSG_TEMPLATE_1170" sourcetype="FUNCTION" source="has
Messages[templateid = 1170]" />
  <!-- Verifica se um cliente tem um valor específico em uma categoria
com valores. Retorna verdadeiro/falso -->
  <field target="TI_CATEGORY_1011_I5" sourcetype="FUNCTION" source="has
Categories[Name = "CATEGORY_1011" and Value = "I5"]" />
  <!-- Verifica se um cliente foi tratado por uma operação de diálogo
(requer o registro de participantes no diálogo). Retorna verdadeiro/falso
-->
  <field target="TI_OFFER_1" sourcetype="FUNCTION"
source="HasOperationHistory(4519)" />
```



```

    <!-- Verifica se um cliente foi tratado por uma ramificação do
diálogo (requer o registro de participantes no diálogo). Retorna
verdadeiro/falso -->
    <field target="TI_OFFER_2" sourcetype="FUNCTION"
source="HasBranchHistory(1231)"/>
  </mapping>

```

Configurar a integração do Portrait HQ/Dialogue

Configurar as configurações do Portrait HQ

As configurações seguintes precisam ser configuradas de forma que o Portrait HQ se integre ao Portrait Dialogue:

- `PssEnableAnalytics` permite a integração ao Portrait Miner se este estiver instalado.
- `PssEnableCampaigns` ativa o ícone do Portrait HQ no Visual Dialogue.
- `PssHqUrl` é a url da instalação Web do Portrait HQ.
- `PssServiceBaseUrl` é a url do PSS.

As configurações podem ser encontradas no Dialog Admin em `General Admin / Parameter collections / PSS Integration`.

Configurar a integração do Silverlight no Portrait HQ

O Portrait HQ é instalado sobre o Silverlight 5 que suporta a hospedagem dos controles de navegador da Web no Portrait HQ. Isso significa que determinados aplicativos Web do Portrait Dialogue podem ser incorporados no Portrait HQ para uma melhor experiência de usuário e integração.

Para ativar esta funcionalidade melhorada, o Portrait HQ deve ser executado com uma confiança avaliada. Isso envolve que o administrador de rede configure o seguinte:

Atualizar o Registro de clientes

Configurar os computadores de clientes para permitir aplicativos de confiança no navegador ativando a seguinte chave de registro:

Caminho da chave de configuração para computadores de 32 bits:

```
HKEY_LOCAL_MACHINE\Software\Microsoft\Silverlight\
```

Caminho da chave de configuração para computadores de 64 bits:

```
KEY_LOCAL_MACHINE\Software\Wow6432Node\Microsoft\Silverlight\
```

Nome do valor:

```
AllowElevatedTrustAppsInBrowser
```

Tipo de valor:

```
DWORD
```

Valores válidos:

Disabled - 0x00000000

Enabled - 0x00000001

Instalar o Certificado no armazenamento de certificados de Editores Confiáveis

O Portrait HQ é um aplicativo assinado com um certificado válido. Instale o certificado (*fornecido com a versão em CD*) no armazenamento de certificados de Editores confiáveis (*se necessário*) e no armazenamento de Autoridades de certificação confiáveis.

Para obter mais informações, consulte [http://technet.microsoft.com/en-us/library/cc730989\(W.S.10\).aspx](http://technet.microsoft.com/en-us/library/cc730989(W.S.10).aspx)

Observação: Recomendamos que implante as alterações por meio da política de grupo. Para obter informações adicionais, consulte:

- <http://www.grouppolicy.biz/2011/04/silverlight-5-group-policy/>
- [http://technet.microsoft.com/en-us/library/cc770315\(v=ws.10\).aspx](http://technet.microsoft.com/en-us/library/cc770315(v=ws.10).aspx)

Observação: Foi incluído um arquivo em lotes `HQClientConfig.bat` na mídia de lançamento para o caso de você desejar atualizar máquinas individuais.

Capítulo

Configurar o Portrait Dialogue

Nesta seção:

- **Introdução**52
- **Parâmetros web**52
- **Parâmetros de e-mail**52

Introdução

Para que o Portrait Dialogue funcione corretamente, alguns parâmetros têm de ser configurados manualmente após a instalação estar concluída. A maioria tem a ver com as soluções web. Consulte o arquivo de ajuda fornecido com o Dialogue Admin para obter mais ajuda sobre como alterar os parâmetros.

Parâmetros web

Os seguintes parâmetros têm de ser alterados para coincidir com sua instalação web. Eles poderão ser encontrados em Administrador geral - Coleções de parâmetros.

- Internal URLs/CustomerViewURL
- Internal URLs/DashboardURL

Os links do Dashboard do painel de navegação e o menu **Visualizar** no Visual Dialogue estão desabilitados por padrão. Para os habilitar, será necessário configurar o parâmetro Internal URLs/DashboardEnabled para “TRUE”.

- Internal URLs/QuestPreviewURL
- Internal URLs/ReportPortalURL
- Internal URLs/ReportViewerURL
- Internal URLs/TelemarketingURL
- Internal URLs/WebPortalURL
- Public URLs/AnswerFormURL
- Public URLs/EmailMessageURL
- Public URLs/UnsubscribeURL
- Public URLs/WebProfileURL
- Public URLs/WebUtilsURL

Parâmetros de e-mail

É necessário configurar o nome do servidor de e-mail que irá usar para enviar e-mails. Isso pode ser encontrado em Channel types/Email/Output channels. Abra o canal de e-mail e edite o IP do host SMTP do parâmetro de controle para coincidir com o nome do host em que seu servidor de e-mail está instalado.

Capítulo

Apêndice

10

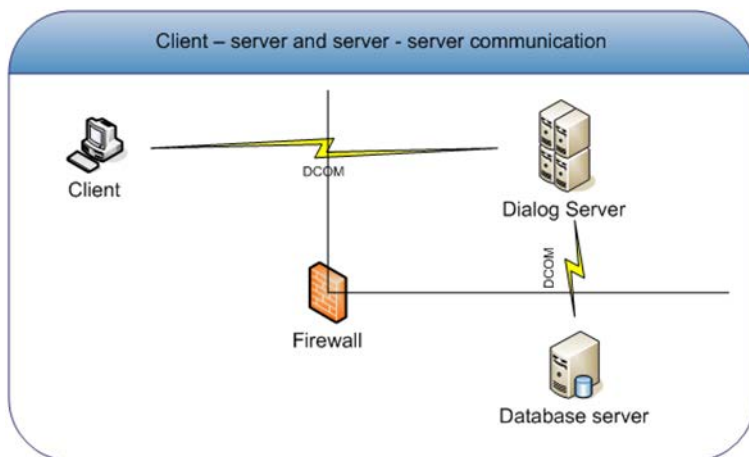
Nesta seção:

- Definir a configuração do MTS e DCOM com firewalls/domínio diferentes54
- Clonar servidores DTC56
- Folha de dados do Portrait HQ56

Definir a configuração do MTS e DCOM com firewalls/domínio diferentes

Configurar DTC para funcionar através de firewalls

Este cenário se aplica à comunicação cliente – Dialogue Server e Dialogue Server – servidor do banco de dados. A comunicação servidor – servidor do banco de dados é somente aplicável quando usa o Microsoft SQL Server e NÃO quando usa o Oracle DBMS.



É possível configurar o DTC para comunicar através de firewalls, incluindo firewalls de tradução de endereços de rede.

O DTC usa a alocação de porta dinâmica de Chamada de procedimento remoto (RPC). Por padrão, a alocação de porta dinâmica de RPC seleciona aleatoriamente números de portas acima de 1024. Ao modificar a configuração do DTS, é possível controlar as portas que a RPC aloca dinamicamente para a comunicação de entrada. Depois, pode configurar seu firewall para restringir as comunicações externas de entrada para somente essas portas e a porta 135 (a porta do Mapeador de ponto de extremidade RPC).

Você deve fornecer uma porta dinâmica de entrada para o DTC. Pode ser necessário fornecer portas dinâmicas de entrada adicionais para outros subsistemas que usam a RPC.

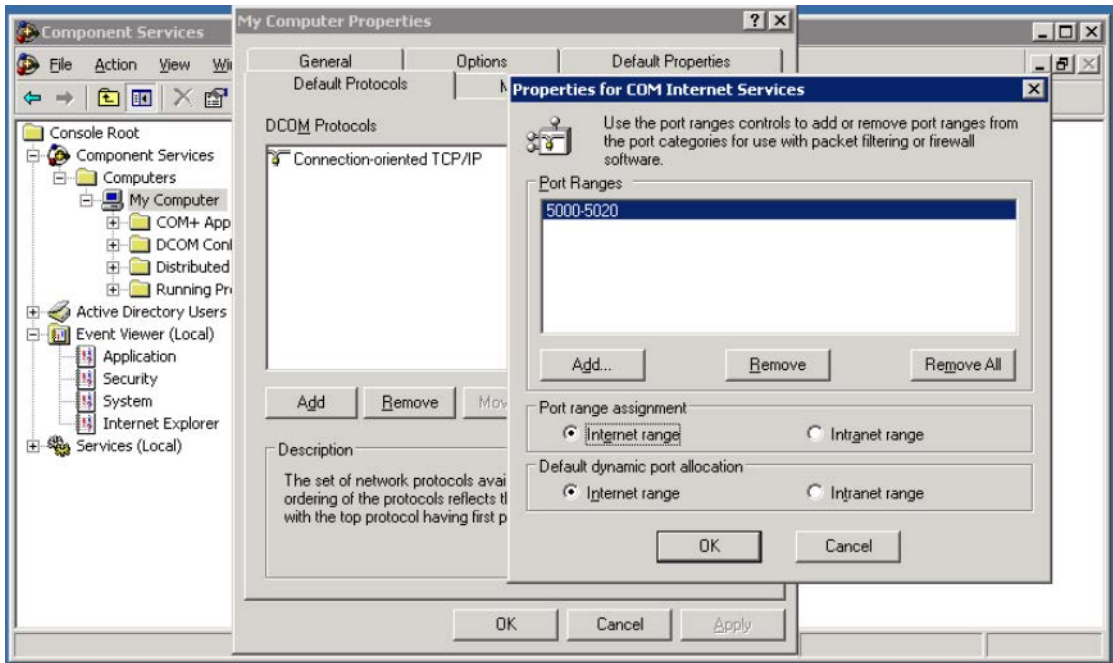
Geral

O DTC exige que seja capaz de resolver nomes de computador por meio de NetBIOS ou DNS. Pode testar se o NetBIOS consegue resolver os nomes usando um ping e o nome do servidor. O computador do cliente deve ter a capacidade de resolver o nome do servidor e o servidor deve ter a capacidade de resolver o nome do cliente. Se o NetBIOS não conseguir resolver os nomes, é possível acrescentar entradas aos arquivos LMHOSTS nos computadores.

Para configurar a comunicação cliente – servidor é necessário alterar somente as configurações do DTC no Servidor de aplicativos. Para a comunicação do Servidor de aplicativos – servidor do banco de dados é necessário alterar as configurações do DTC em ambos os servidores.

Configurar o DTC

Para controlar a alocação de porta dinâmica da RPC, abra "Serviços de componentes". Clique com o botão direito do mouse em "Meu computador" e escolha "Propriedades". Na guia "Protocolos padrão", certifique-se de que o protocolo TCP/IP está no topo da lista. Clique e adicione o intervalo de porta, como mostrado abaixo:



A Microsoft recomenda que abra a partir da porta 5000 para cima e que abra, pelo menos, 15 a 20 portas.

Deve reiniciar o servidor para aplicar essas configurações.

Configurar o firewall

O firewall deve ser aberto em ambas as direções para as portas especificadas (tcp/ip) e para a porta 135 (UDP).

Clonar servidores DTC

Frequentemente, os departamentos de TI usam ferramentas de clonagem para implantar novos servidores. Ao clonar um servidor, deve certificar-se sempre de que os computadores têm identidades únicas. Se tiverem a mesma identidade, os serviços de DTC não conseguem comunicar. Receberá o seguinte erro no log de eventos:

O MS DTC local detectou que o MS DTC no "SERVIDOR CLONADO" tem a mesma identidade única que o MS DTC local. Isso significa que dois MS DTC não conseguirão comunicar um com o outro. Tipicamente, esse problema ocorre se um dos sistemas for clonado usando ferramentas de clonagem não suportadas. O MS DTC exige que os sistemas sejam clonados usando ferramentas de clonagem suportadas, como SYSPREP. Ao executar "msdtc -uninstall", reinicie e depois execute "msdtc -install" a partir do prompt de comando para corrigir o problema. Observação: A execução de "msdtc -uninstall" resultará na perda de todas as informações de configuração do DTC. Observação: No Windows 2008 Server com UAC habilitado, os comandos devem ser executados como administrador.

Folha de dados do Portrait HQ

Use essa folha de dados quando instalar o Portrait HQ com o Portrait Interaction Optimizer. Recomendamos imprimir esta lista de verificação e preencher toda a informação antes de concluir sua instalação/atualização.

Item de instalação	Valor recomendado ou padrão
Pasta de instalação ou destino	C:\Program Files\PST\Portrait Shared Server\
Tipo de instalação	Completa
Domínio do usuário do banco de dados	A determinar no momento de instalação
Nome de usuário do banco de dados	A determinar no momento de instalação
Senha do usuário de logon do banco de dados	A determinar no momento de instalação
Instância do SQL server do HQ	A determinar no momento de instalação
Nome do banco de dados do Portrait Shared Repository	PortraitPSR
Nome do banco de dados do Portrait Data Warehouse	PortraitDW
Domínio da conta de serviço do Portrait HQ	A determinar no momento de instalação
Nome da conta de serviço do Portrait HQ	A determinar no momento de instalação

Item de instalação	Valor recomendado ou padrão
Senha da conta de serviço do Portrait HQ	A determinar no momento de instalação
Endereço do servidor do Portrait Dialogue	http://localhost/mhdialogserverapi
Instância do servidor do Portrait Dialogue	Default
Endereço do Portrait SharePoint services	http://localhost/Portrait
Símbolo de moeda	A determinar no momento de instalação
Endereço do Serviço Web do Foundation Decisions	http://localhost/DecisionsWebService/DecisionsWebService.svc
Endereço do serviço web do Foundation IO Bridge	http://localhost/IOBridgeWebService/IOBridgeWebService.svc
URL do Report server	Default = http://localhost/ReportServer

